



22 oktober 2007

Libellenvereniging Vlaanderen

- p/a Geert De Knijf,
Matrouwstraat 10
9661 Brakel
Belgium
- E-mail:
geert.deknijf@inbo.be
- Website:
www.odonata.be

In dit nummer:

EDITO	1
VAN GOUDVISSEN TOT BLAUWE GLAZENMAKERS	2
MERKWAARDIG BEELD VAN DE GENITALIËN VAN SYMPETRUM STRIOLATUM	4
EUROPEES NIEUWS	4
EXCURSIEVERSLAGEN: MOL—HET VINNE — HAGEVEN	5
DEN DIEL BEDREIGD ?	10
VERSLAG VAN EURO- PEES LIBELLENKAMP IN ROEMENIË	12
STARTDAG LIBELLEN- VERENIGING— PROGRAMMA	14
CURIOSA	15
LEDENADMINISTRATIE	15
VERENIGINGSNIEUWS	16

Klaar voor de echte start

Vergeet alvast **zaterdag 10 november** niet: dan starten we in Leuven “officieel” met onze vzw. In de voormiddag is er de eerste algemene vergadering, waar de krachtlijnen voor de werking uitgewerkt zullen worden, en waar ook jij je mening kwijt kan. Dan wordt ook het eerste echte bestuur verkozen en daar zoeken wij nog een vijftal enthousiaste mensen voor. ‘s Namiddags is er dan een reeks voordrachten voor elk wat wils. Zie pagina 14 voor het **programma**.

Wie voelt zich geroepen om een passend, eigentijds, kunstzinnig, apart, sterk aansprekend, ... **logo** te ontwerpen? Maar met iets minder zijn we ook al tevreden.

Nu deze nieuwsbrief er ligt, al meteen de vraag naar kopij voor een volgend nummer dat komende winter verschijnt. Heb je een korte mededeling, een bijzondere waarneming of foto, of een inventarisatieverslagje van een gebiedje, laat maar komen. Heb je hulp nodig bij het uitschrijven, dan staan we je graag bij.

Omdat het versturen van een nieuwsbrief wel wat geld kost en sommige mensen hem toch liever elektronisch (**pdf**) ontvangen, geven we je de kans om daarover je wensen te formuleren. Zie verder in dit nummer.

Verder nog een warme oproep om je aan te sluiten bij onze prille Libellenvereniging Vlaanderen. Vergeet niet dat betaling in 2007 meteen ook geldt voor 2008.

Marc Tailly

Lid worden kan door overschrijving van **15 euro**
(of **7 euro** voor jonger dan 25 jaar)
op rekening **523-0802436-30** van
Libellenvereniging Vlaanderen.

Werkten mee aan dit nummer (in willekeurige volgorde): Anny Anselin, Patrick Goossens, Henk Wallays, Hans Van Gossum, Marc Tailly, Peter Van der Schoot, Geert De Knijf, Rudi Petitjean, Lex Peeters

Van goudvissen tot Blauwe glazenmakers

Anny Anselin

Emiel Poetoustraat 13, 9030 Mariakerke, anny.anselin@inbo.be

Summary: From goldfish to *Aeshna cyanea*. Garden ponds may not be prime habitat for dragonflies, but if having the opportunity to develop in a rather “natural way” they may offer the observer some surprises. In a formerly concrete basin in the observers garden after about 15 years in total 32 *Aeshna cyanea* emerged this year. Two of the freshly emerged dragonflies stayed on their support for more than 30 hours, probably due to bad weather. An adult one landed on a sunlit wall and stayed there for about 36 hours, sitting on the same spot.

Toen wij in 1990 in Mariakerke bij Gent gingen wonen, was onze “tuinvijver”, een vroeger goudvissenverblijf, een vrij steriele waterpartij. Hij bestond uit een ronde betonnen bak van ongeveer 3x2,5 m, een 50 cm diep en met vrij steile randen, zonder drijvende noch ondergedoken waterplanten. Als “oevervegetatie” groeide er wat heide en een lage cotoneasterstruik en een heel klein beetje lisdodde en gele lis. Op de bodem lag een flink pak halfverteerde bladeren. Maar de zuidelijke oriëntatie gaf hoop.

Door de jaren heen verbeterde het “semi-natuurlijk” uitzicht van de vijver. Er kwam kroos op (*generatio spontanea* waarschijnlijk..), de lisdodde en gele-liszoom ontwikkelde tot een soort ondiepere oeverzone, maar werd wel regelmatig ingeperkt anders groeide alles dicht. De dikke bladerlaag werd regelmatig weggeschept. Wij vonden kleine watersalamander, bruine kikker en ook gewone padden hobbelen nu regelmatig heen en weer naar de vijver. En er kwamen ook libellen, in totaal 14 soorten. Allemaal algemene en nooit in grote aantallen, maar ze kwamen: Lantaarntje* (*Ischnura elegans*), Watersnuffel* (*Enallagma cyathigerum*), Azuurwaterjuffer* (*Coenagrion puella*), Vuurjuffer (*Pyrrhosoma nymphula*), Houtpantserjuffer (*Lestes viridis*), Viervlek (*Libellula quadrimaculata*, Platbuik (*Libellula depressa*), Gewone oeverlibel (*Orthemtrum cancellatum*), Bruinrode, Steenrode en Bloedrode heidelibel (*Sympetrum striolatum*, *S. vulgatum* en *S. sanguineum*) en de grotere glazenmakers zoals Paardenbijter*, Blauwe glazenmaker* en Grote keizerlibel* (*Aeshna mixta*, *A. cyanea* en *Anax imperator*). Van alle soorten met asterisk* werden af en toe eens larvehuiden gevonden en/of copula's en eileg gezien. De andere waarnemingen waren allicht zwervende exemplaren van waterpartijen uit de omgeving (Bourgoyen-Ossemeersen, Leeuwenhof, plassen langs Ring E4 enz.) of nabije (ongekende) tuinvijvers.



De tuinvijver waarvan sprake in de tekst—foto Anny Anselin

datum	mannetje	wijfje	totaal
02.08.2007	2	4	6
03.08.2007	3	3	6
04.08.2007	1	4	5
05.08.2007	2	5	7
06.08.2007	0	3	3
07.08.2007	1	2	3
08.08.2007	0	2	2
totaal	9	23	32

Tabel: het per dag uitgeslopen aantal Blauwe glazenmakers in de besproken tuinvijver

een net uitgeslopen Blauwe glazenmaker bij zijn exuvie—foto Anny Anselin



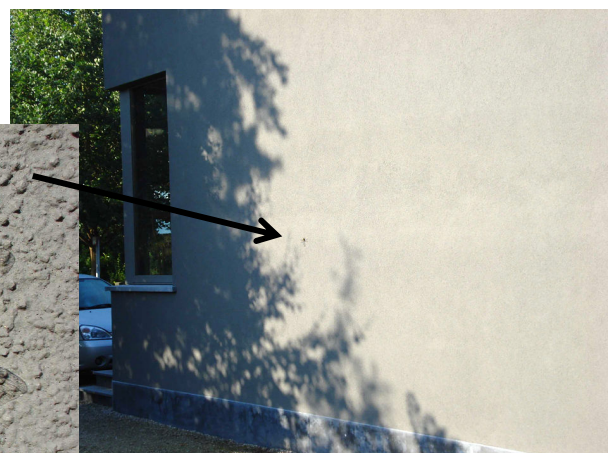
In het begin van de maand augustus zorgde onze eenvoudige vijver tijdelijk voor een onverwachte interessante afwisseling voor en na de werkdag. Op 2 augustus bemerkte ik toevallig enkele larvehuiden op de lage heidestruikjes. Ik “plukte” ze en na determinatie bleken deze van de Blauwe glazenmaker (*Aeshna cyanea*) te zijn. Vanaf dan controleerde ik 's morgens vroeg en 's avonds de struikjes maar ook de andere oevervegetatie (lisdodde en gele lis) op larvehuiden. Het resultaat lees je in de tabel.

Het hoger aantal wijfjes is opvallend, maar niet abnormaal. Het is wel de eerste keer dat ik zo veel exuviën in korte tijd zag uit onze vijver kruipen. Bovendien kwamen ze allemaal aan de kant van de heide (krijgt wel het eerst en het langst zon), en niet op de lisdodde en gele lis (wat meer schaduw), alhoewel dit kleine verschil mij toch niet zo bepalend leek. Ik vond exuviën tussen de 20 en 40 cm boven de waterspiegel. Op zondag 5 augustus kon ik het uitsluipen van een wijfje helemaal volgen: het begon om 6h10 en de libel vloog weg om 11h25. Die dag was het warm en zonnig. Op 7 augustus hingen er om 7 uur twee pas uitgesloten wijfjes aan hun larvehuid, een mannetje was zich nog aan het “loswringen”.

Op 8 augustus was het fris (17°C) en bewolkt, en toch hingen weer twee nieuw uitgesloten madammen aan hun exuvie. En 's avonds toen het donker werd hingen ze er nog. De volgende dag regende het en was de temperatuur nog twee graden gedaald. Nog steeds waren ze er, nu wat met de vleugels toegevouwen. Zouden ze het overleven? Op vrijdag 10 augustus bekeek ik vol spanning de struikjes: ze zaten er nog steeds! Die dag werd het wat warmer en de zon piepte er af en toe door. Ik was thuis en controleerde regelmatig de stand van zaken. Rond 10.30 zag ik een Blauwe glazenmaker in de tuin rondvliegen, zou er al één weg zijn? Maar neen, ze hingen er nog. Ik controleerde nu heel regelmatig. Om 14h vloog nummer één eindelijk weg. De tweede libel koos het luchtruim om 15h15. Nagerekend duurde het meer dan 30 uur tot de uitgesloten dieren wegvlogen (resp. 32 en 33h15min). Dit leek mij wel lang om het in die omstandigheden vol te houden, maar blijkbaar zijn die dieren taaier dan we denken. Na 8 augustus heb ik geen enkele exuvie meer gezien aan onze vijver.

Op 30 augustus vloog een volwassen Blauwe glazenmaker 's avonds rond 19h in onze tuin en ging dan zonnen op de opgewarmde huismuur van onze burens. De volgende morgen zat ze er nog, en bleef er heel dag zonder van plaats te veranderen (ook toen de zitplaats in de schaduw kwam), en zelfs na donker zat het er nog. De dag erop was de 's morgens de libel weg. Zijn er nog dergelijke waarnemingen bekend?

**Zelfs een
simpele
tuinvijver kan
boeiende
waarnemingen
opleveren**



Blauwe glazenmaker die minstens een vol etmaal op een muur bleef rusten, zie tekst—
foto Anny Anselin

Een ongewoon zicht op de secundaire genitaliën van *Sympetrum striolatum*

Tijdens één van mijn inventarisatie uitstappen, maakte ik deze uitzonderlijke foto.

Op een blad van een struik zag ik een Bruinrode heidelibel in een ietwat eigenaardige positie zitten. Het viel mij op dat ze het achterlijf probeerde zo dicht mogelijk tegen het blad te drukken. Met mijn camera in de aanslag sloop ik langzaam dichterbij. Op het moment dat ik wou afdrukken zag ik plots de penis te voorschijn komen. Hij was ongeveer 2 seconden zichtbaar en verdween even snel als dat hij tevoorschijn was gekomen. Ik heb twee foto's kunnen nemen, waarvan er één zeer scherp was. Na thuiskomst en het bekijken van het resultaat, heb ik deze foto doorgestuurd naar enkele mensen die zeer intensief met libellenonderzoek bezig zijn. Sidney Dunkle, een Texaans professor in de biologie en auteur van verscheidene boeken over libellen gaf mij volgende verklaring. Volgens Sidney was de penis abnormaal gezwollen. Hij denkt dat de libel iets heeft gegeten dat in haar maag is beginnen uitzetten, waardoor de algemene bloeddruk sterk steeg. Dit mannetje zou door deze zwelling geen normale paring kunnen hebben. Recent vernam ik van Marcel Wasscher (auteur van de Veldgids Libellen) dat enkele maanden geleden Weia Reinboud een video-opname had gemaakt waarop hetzelfde te zien is.



Patrick Goossens

foto Patrick Goossens

Europees nieuws

Zuidelijke soorten blijven het goed doen, niet alleen bij ons maar ook in de Europese context. Zo werd op de WestPalOdosdigest-nieuwsgroep afgelopen zomer de vondst gemeld van enkele mannetjes *Trithemis kirbyi* bij Estepona (40 km NO van Gibraltar). Deze Afrikaanse soort was al bekend van locaties in Marokko die niet zo ver afgelegen zijn, maar het is de allereerste keer dat ze in Europa opduikt.

De ondertussen in ZW-Europa goed ingeburgerde Purperlibel (*Trithemis purpurea*) gaat ook verder in zijn opmars. In Zuid-Frankrijk reikt de verspreiding nu al tot noordelijk de Gironde. Op een website kan je die evolutie volgen (alhoewel de laatste update momenteel nog dateert van 2006). Ga naar <http://www.tela-insecta.net/Trithemis/wakka.php?wiki=Accueil>

Veldwerk in Montenegro door Milos Jovic leverde afgelopen zomer 36 soorten op, ondermeer voortplantingsbewijs voor *Selysiotthemis nigra*.

In Nederland werd de afgelopen zomer dan weer de Zuiderse heidelibel (*Sympetrum meridionale*) op flink wat plaatsen gezien.

Ook van het boekenfront is er nieuws. Binnenkort komt al de 5e (herwerkte) druk uit van de Veldgids Libellen, waarvan er ondertussen reeds een 10.000 exemplaren verkocht werden. De Fielgids van Dijkstra en Lewington mag je in 2008 ook in een Nederlandse vertaling verwachten.

**Afrikaanse
soort voor het
eerst in
Europa in
2007**

boekennieuws
uit Nederland

Verslag van de excursie van 1 juli 2007 naar Mol-Postel

Summary: Excursion of 1st of July 2007 to the Mol area. Although the weather was not optimal during the whole week and the day itself proved to be suboptimal from the meteorological point of view, 29 species were observed in this area which is the area with the most species in the whole of Belgium. The top of the day was a male of *Anax parthenope* at Den Diel.

deelnemers: 4

Zoals zo dikwijls waren de weergoden ons niet echt gunstig gezind.

Al de hele week vooraf was het ronduit slecht weer en het feit dat er slechts 4 mensen kwamen opdagen voor wat normaal gezien een absoluut topexcursie zou moeten zijn was dan ook begrijpelijk. De voorspellingen voor de zondag gaven evenwel enige hoop op minstens deels behoorlijk weer. De afwezigheid hadden, zo zal blijken, duidelijk ongelijk. Er was wel wat wind, de zon was niet steeds van de partij, maar uiteindelijk kregen we slechts één bui te verwerken.

De omgeving van Mol en Postel behoort tot de allersoortenrijkste libellengebieden van de hele Benelux en de bedoeling was te proberen tot 35 soorten op één dag te vinden. Onze gids Peter had dan ook een parcours gepland langs een diversiteit van biotopen.



De eerste stop was het Postels Vaartje. Aanvankelijk leek het er heel rustig met slechts enkele individuen van Lantaarntje (*Ischnura elegans*) en Kanaaljuffer (*Erythromma lindenii*), maar al gauw scheen de zon en zagen we Bandheidelibel (*Sympetrum pedemontanum*), Steenrode heidelibel (*S. vulgatum*), Gewone oeverlibel (*Orthetrum cancellatum*), een 20-tal Blauwe breedscheenjuffer (*Platynemis pennipes*), en meer dan 100 Kanaaljuffers. Ook Grote (*E. najas*) en

Kleine roodoogjuffer (*E. viridulum*) zaten op de bladeren van de talrijke gele plomp. Een Grote keizerlibel (*Anax imperator*) en een tweetal Metaalglanslibellen (*Somatochlora metallica*) patrouilleerden ook over het vaartje.

Daarna ging het naar een sterk dichtgegroeid ven tussen bos in de Zeven-Heerlijkhedenheide, in de hoop daar Tangpantserjuffer (*Lestes dryas*) te vinden, iets wat ook gebeurde. Daar vlogen tussen de vegetatie ook enkele tientallen pas uitgeslo-



mannetje Tangpantserjuffer (*Lestes dryas*) - foto Henk Wallays

links het Postels Vaartje - foto Marc Tailly

Het prachtige ven van het Zwart Kot - foto Henk Wallays



pen heidelibellen (Bloedrode, *S. Sanguineum*, Bruinrode, *S. striolatum* en Steenrode, *S. vulgatum*) op.

Volgende stop was het “Zwart Kot”, een schitterend ven, ondiep en met een prachtige vegetatiegordel. Het was wel even opletten geblazen bij het er naar toe lopen onder eikendreven omdat de aanwezige eikenprocessierups een reëel risico inhoudt. De haartjes kunnen bij de mens ferme jeuk veroorzaken. Even wierpen we een blik op een beekje dat de weg kruiste en dat leverde o.a. Bosbeekjuffer (*Calopteryx virgo*) en Vuurjuffer (*Pyrrhosoma nymphula*) op.

Over het Zwart kot vlogen verschillende Vuurlibellen (*Crocothemis erythraea*) en vonden we onze eerste Koraaljuffer (*Ceriagrion tenellum*) van de dag. Verder hier ondermeer ook Gewone pantserjuffer en Tangpantserjuffer (*Lestes sponsa*), en enkele Kanaaljuffer.



De max van de dag was zeker deze Zuidelijke keizerlibel *Anax parthenope* die zich minutenlang liet bewonderen.- foto Marc Tailly

Ondertussen was duidelijk geworden dat we - met de niet optimale weersomstandigheden en toch een bepaalde kans op regen - ons maximale doel moeilijk konden halen, en er werd dan ook voor gekozen vooral Den Diel en het Buitengoor nog te gaan bekijken. Zo zou er niet alleen getwicht moeten worden, maar hadden de fotografen de nodige kansen en tijd.

Den Diel is ondertussen genoegzaam gekend als het Mekka van de libellenliefhebber, en het deed ook deze keer zijn naam eer aan. De fraaiste soorten waren de hier talrijke Beekoeverlibel (*Orthetrum coerulescens*), de zeer talrijke Koraaljuffers, een eerste Zwarte heidelibel (*Sympetrum danae*), enkele Houtpantserjuffer (*Lestes viridis*) en een Bandheidelibel alsook een Bruine glazenmaker (*Aeshna grandis*). Klap op de vuurpijl was evenwel het adult mannetje ZUIDELIJKE KEIZERLIBEL (*Anax parthenope*) dat minutenlang langs de oever patrouilleerde.



Laatste etappe werd het Buitengoor, en dat betekende een fikse wandeling. Het gebied kende al een reeks herstelmaatregelen en wordt nu voor een flink deel begraasd. Beekoeverlibel was hier erg talrijk en we vonden nog een Blauwe glazenmaker (*Aeshna cyanea*) en een mannetje variabele waterjuffer (*Coenagrion pulchellum*). Toen gingen de hemelsluizen open, maar gelukkig duurde dat niet té lang en konden we nadien opdrogen. Er werd nog geruime tijd rond enkele kleine plasjes gezocht naar Tengere grasjuffer, maar die liet zich uiteindelijk toch niet zien. Trouwens de doelsoort van het bezoek daar, de Gevlekte glanslibel, gaf ook verstek.

Uiteindelijk kwamen we uit op 29 soorten, met als max zonder twijfel de Zuidelijke keizerlibel.

Het Buitengoor vormt een schitterend biotoop foto Henk Wallays

Marc Tailly, Peter Van der Schoot, Henk Wallays

Verslag van de excursie van 28 juli 2007 naar het Vinne te Zoutleeuw

Summary: Excursion of 28th of July 2007 to “Het Vinne” in Zoutleeuw. Again the weather was not good for an odonatological excursion in this recently restored lake. During recent years quite a number of interesting species has been found. But on this day the main observations were Little bittern and Black woodpecker.

Grauw en grijs was het die ochtend. Er stond veel wind, maar het weerbericht beloofde beterschap in de loop van de dag. De zes opgedaagde deelnemers vertrokken dan maar voor een verkwikkende wandeling rondom het Vinne, met de hoop op beter weer. Het Vinne is een natuurlijk meer, dat tot voor drie jaar nog een voormalige populierenplantage was. Door het stopzetten van een pompgemaal, is de natuurlijke depressie in het landschap langzaam terug vol gelopen met water. Zo is er opnieuw een meer ontstaan, dat ondertussen een omvang van een goeie 60 hectaren heeft bereikt. In deze bijzonder dynamische omstandigheden, is het vanzelfsprekend dat een aantal bijzondere planten en dieren hier alle kansen krijgen.



Het Vinne, ooit het enige natuurlijke meer in Vlaanderen, werd recent in ere hersteld - foto Marc Tailly

Langs de westkant stond massaal Loos blaasjeskruid (*Utricularia australis*) in bloei. De vele groene kikkers maakten meteen duidelijk wat de reigers hier komen doen. Een paar grotere Meerkikkers (*Rana esculenta synk.*) lieten zich door ons niet afschrikken en bleven onverstoord op hun uitkijkpostjes zitten. Van libellen was het magertjes: her en der verspreid in de vegetatie zaten wat Lantaarntjes (*Ischnura elegans*). Verderop zette een eenzaam vrouwtje Gewone oeverlibel (*Orthetrum cancellatum*) haar eitjes af.

Vanop een helling aan de zuidoostzijde van het meer, had je een goed overzicht van deze kant van het meer. Tot tweemaal toe kwam een mannetje Woudaap (*Ixobrychus minutus*) op korte afstand langs gevlogen. Hiervoor wil ik elke morgen wel wat vroeger opstaan! Tijdens de lunch vloog een vrouwtje Zomertaling (*Anas querquedula*) over en weer en ving Jos heel wat 19-punt lieveheersbeestjes (*Anisosticta 19-punctata*). Op deze kant van het meer vielen ook de grote pakketten van het levermos Watervorkje (*Riccia fluitans*) op.

Wat verderop aan een poel vlogen dan toch nog wat libellen: Bruinrode heidelibel (*Sympetrum striolatum*), Kleine roodoogjuffer (*Erythromma viridulum*) en enkele Azuurwaterjuffers (*Coenagrion puella*). Ondertussen brak regelmatig het zonnetje door. De temperatuur klom meteen naar best aangename waarden, maar de wind bleef spelbreker om veel libellen te kunnen zien.

Aan de noordrand van het gebied gingen we actief op zoek in de vegetatie van een aantal schrale graslanden (met veenmossen!) en ruige pitrusvegetaties. Libellen als Koraaljuffer (*Ceriagrion tenellum*), Steenrode heidelibel (*Sympetrum vulgatum*) en twee verse Tengere grasjuffers (*Ischnura pumilio*) gaven ons de indruk dat we hier precies in de Kempen aanbeland waren. Een mannetje Zwarte specht (*Dryocopus martius*), een zeldzame verschijning in dit deel van Vlaanderen, bevestigde deze indruk. Heel leuk waren verder de redelijke aantallen Gouden sprinkhaan (*Chrysochroan dispar*), hier en daar een Zuidelijk spitskopje (*Conocephalus discolor*) en vervolgens een hoog overtrekkende Wespendif (*Pernis apivorus*).

Op het laatste deel van het traject vloog een Grote keizerlibel (*Anax imperator*) boven het open water. Aan een poel vlakbij het vertrekpunt konden we nog enkele territoriale Kleine roodoogjuffers (*Erythromma viridulum*) zien vechten voor het beste plekje op de Gele plomp. Als laatste waarneming noteerden we nog 2 mannetjes Vuurlibel (*Crocothemis erythraea*).

Met een terrasje konden we deze geslaagde dag op een gepaste manier afsluiten. Ditmaal was het geen echte hoogvlieger qua libellen, maar wij hebben ons alleszins geen moment verveeld!

Peter Van der Schoot

Verslag van de excursie naar het Hageven te Neerpelt op zondag 12 augustus 2007

Summary: Excursion of the 12th of August to the nature reserve Hageven in Neerpelt. A total of 23 species were observed during the fieldtrip. The most interesting were the high numbers of *Lestes virens* (>120) and the rediscovery of *Somatochlora flavomaculata* at several fens. The main reason for this fieldtrip was to assess the status of the once rather common *Sympetrum depressiusculum* in the reserve. We only could find 3 and 4 ind. at two different localities in the reserve. This low number is very alarming since the species disappeared at most sites the last 5 years in Flanders.

Het Hageven vormt samen met de Plateaux in Nederland één groot grensoverschrijdend natuurreservaat en is bekend voor zijn grote soortenrijkdom aan libellen (meer dan 40 soorten sinds 1990). De kern van het reservaat wordt gevormd door droge en natte heide, vennen, gageelstruweel en droog heischraal grasland. Door het reservaat stroomt de Dommel die ontspringt op het Kempens plateau en in noordelijke richting stroomt naar het Hageven alvorens Nederland te betreden. Langs de zuidrand komen er nog talrijke vijvers voor. De meeste hiervan waren voormalige visvijvers of weekendvijvers die natuurvriendelijk heringericht werden.

Hoofddoel van deze excursie was te onderzoeken hoe het met de Kempense heidelibel (*Sympetrum depressiusculum*) in het reservaat vergaat. Deze soort kwam tot zo'n 15 jaar geleden nog vrij algemeen in de Kempen voor en was vrij talrijk te noemen in het Hageven en omgeving. De laatste jaren liep het aantal waarnemingen uit de Kempen heel sterk terug en werd de Kempense heidelibel enkel nog gemeld van een aantal kerngebieden, meestal in zeer klein aantal.

Die ochtend waren 11 libellenliefhebbers opgedaagd aan het Natuureducatief Centrum De Wulp voor een tocht door het gebied onder leiding van Gerard Jannis en ondergetekende. Aan de eerste heringerichte visvijvers konden al snel de eerste libellen worden waargenomen: Blauwe breedscheenjuffer (*Platycnemis pennipes*), Watersnuffel (*Enallagma cyathigerum*), Kleine roodoojuffer (*Erythromma viridulum*), een 50-tal Koraaljuffers (*Ceriagrion tenellum*) waaronder nog enkele tenerals, een 10-tal Paardenbijters (*Aeshna mixta*), Grote keizerlibel (*Anax imperator*), een mannetje Gewone oeverlibel (*Orthetrum cancellatum*), een mannetje Bloedrode heidelibel (*Sympetrum sanguineum*), Bruinrode heidelibel (*Sympetrum striolatum*) en de zeer mooie Bandheidelibel (*Sympetrum pedemontanum*). Ook werd hier al een eerste Bruine winterjuffer (*Sympecma fusca*), een mannetje Gewone pantserjuffer (*Lestes sponsa*), een wijfje Zwarte heidelibel (*Sympetrum danae*) en enkele tenerals en juveniele exemplaren van de Steenrode heidelibel (*Sympetrum vulgatum*). Ondanks een vrij goed soortenlijstje werden van de meeste soorten maar 1 of enkele exemplaren gezien en dit vaak pas na grondig zoekwerk door de aanwezigen. Het slechte weer van de afgelopen dagen en weken had blijkbaar zijn tol geëist in de aantallen dieren.

Langs de rivier de Dommel vlogen een 20-tal Weidebeekjuffers (*Calopteryx splendens*), een wijfje van de Blauwe glazenmaker (*Aeshna cyanea*) en een IJsvogel.

Op weg naar de heide merkten we in de lucht een Boomvalk, enkele Bruine kiekendie-

ven en 4 Buizerds op. Ter hoogte van het Lommels Goor zagen we 3 mannetjes van de Beekoeverlibel (*Orthetrum coerulescens*), 2 mannetjes Tengere pantserjuffer (*Lestes virens*), een mannetje Bandheidlibel (*Sympetrum pedemontanum*) en 2 mannetjes van de Gevlekte glanslibel (*Somatochlora flavomaculata*). Vooral de waarneming van de Gevlekte glanslibel is bijzonder te noemen. De laatste waarneming uit het Hageven dateerde al van 1997!

Aan de natte heide annex jong en open Gagelstruweel bij de Grenspaal werd nog een mannetje Gevlekte glanslibel opgemerkt. Ook onze eerste waarnemingen van de dag van de Kempense heidelibel (*Sympetrum depressiusculum*) werden hier genoteerd, nl. 3 tenerale mannetjes en één teneraal wijfje. Ook nieuw voor de dag was de vangst van een wijfje Tengere grasjuffer (*Ischnura pumilio*) en de mooie waarnemingen van 3 mannetjes en een wijfje van de Venglazemaker (*Aeshna juncea*). Verder vlogen hier volgende soorten vrij talrijk rond: meer dan 50 Gewone pantserjuffers (*Lestes sponsa*), meer dan 100 Tengere pantserjuffers (*Lestes virens*) en meer dan 50 ex. van de Beekoeverlibel (*Orthetrum coerulescens*).

Slechts 2 plaatsen en kleine aantallen Kempense heidelibel (*Sympetrum depressiusculum*) ondanks intensief speurwerk.

Langs de natte heide gingen we verder naar de Centrale vennen, en daar gingen we verder op zoek naar de Kempense heidelibel. Uiteindelijk slaagden we er toch nog in om 2 mannetjes en een wijfje van de Kempense heidelibel te zien. Het meest noemenswaardige waren de vrij grote aantallen van de Watersnuffel (*Enallagma cyathigerum*), de Gewone pantserjuffer (*Lestes sponsa*) en de Zwarte heidelibel (*Sympetrum danae*) en de bijna volledige afwezigheid, op een 15-tal Tengere pantserjuffers (*Lestes virens*) en een mannetje Grote keizerlibel (*Anax imperator*) na, van andere libellensoorten. Dit zijn alvast goede aanwijzingen voor een verzuurd ven.

Ondertussen was de zon verdwenen achter het gesloten wolkendek en met de beoefde regen en onweer vanuit het westen dropen wij tegen 16.00 af naar de Wulp, alwaar we genoten van een drankje en de Bandheidlibellen (*Sympetrum pedemontanum*) die ons op het terras kwamen gezelschap houden.

Alles samen werden 23 libellensoorten waargenomen, wat vergelijkbaar is met de 22 soorten van de libellenexcursie van 22 augustus 2004 (zie Tailly 2004). Wel lagen de aantallen per soort nu lager dan toen, maar dit heeft allicht veel te maken met het slechte libellenweer van de maanden juli en augustus. Ondanks gericht zoeken naar de Kempense heidelibel (*Sympetrum depressiusculum*) werd ze slechts op 2 locaties gezien en telkens in zeer klein aantal (3 en 4 exemplaren). Als we hierbij bedenken dat het Hageven voor de soort een echt Kempens bolwerk was dan ziet de toekomst van de Kempense heidelibel er in Vlaanderen er allesbehalve rooskleurig uit. Verheugend was wel de terugvondst van de Gevlekte glanslibel (*Somatochlora flavomaculata*) na 10 jaar. Ook de Tengere pantserjuffer (*Lestes virens*) blijkt in het Hageven sterk toe te nemen, iets wat zich ook manifesteert op andere plaatsen in Vlaanderen. Nu werden alles samen meer dan 120 exemplaren gezien, wat veel meer is dan de 3 beestjes van op de excursie uit 2004. En dit betreft dan nog de enige waarnemingen van de Tengere pantserjuffer van de laatste 25 jaar uit het Hageven.

Ondanks het feit dat het Hageven vrij goed geïnventariseerd is op libellen, blijkt het toch wenselijk om de toestand op een meer reguliere basis op te volgen, iets wat voor alle locaties in Vlaanderen geldt.

Geert De Knijf

Referentie

Tailly, M., 2004. Verslag van de excursie naar het Hageven en Plateaux op zondag 22 augustus 2004. *Gomphus* 20 (1): 29-31.

Den Diel bedreigd ?!

Summary: **Den Diel at Mol threatened ?** The richest site for dragonflies in the whole of Belgium and even the Benelux is the nature reserve Den Diel in Mol (Flanders). There are plans for building economically important shiplocks precisely in the reserve itself, but it remains uncertain if this could ever be the case as the site is protected by several nature protection measures. Nevertheless our Flemish Dragonfly Association will be vigilant for any further initiatives.

rijkste
libellengebied
van de Benelux
bedreigd ?

De kwestie hangt al jaren in de lucht, maar onlangs raket de Gazet van Antwerpen het weer op en bracht een artikel dat meteen menig natuurliefhebber en in het bijzonder de libellenliefhebbers verontrustte. Het gebied Den Diel zou verdwijnen in een scenario van de bouw van een grote sluis op het Kempens Kanaal in Mol. Of het zo ver zal kunnen komen moet nog blijken, maar alvast toch enige duiding.

NV De Scheepvaart bestudeert de mogelijkheden om een enorme sluis aan te leggen op de plek waar nu NP-gebied Den Diel is gelegen. Den Diel is met 49 vastgestelde soorten het soortenrijkste libellengebied van België, en meteen absolute top in de hele Benelux.

Den Diel
foto Rudi Petitjean

Al in 2008 zou volgens een bericht uit de Gazet van Antwerpen (GVA 04/09/2007) de beslissing moeten vallen. We citeren daaruit: "NV De Scheepvaart laat onderzoeken welke de meerwaarde is van de vervanging van sas 1, 2 en 3 op het Kempisch Kanaal in Mol door één groot sas. Een nieuwe sluis wordt 135 meter lang en 16 meter breed.

Het sluisencomplex in Mol vormt een flessenhals op het Kempens Kanaal. En er is een serieuze toename van de scheepvaart ... Nu schrijft nv De Scheepvaart een aanbesteding uit om een kosten-batenanalyse te maken van het project waarbij de drie sluisen van 600 ton worden vervangen door één sluis van 1.350 ton.

Volgens de maatschappij valt de beslissing in 2008. "Naar technische uitvoering is het dossier klaar. Met de nieuwe studie willen we de haalbaarheid van het



project bekijken. Alle facetten zoals milieu en meerwaarde komen aan bod. De studie moet duidelijk maken of een nieuwe sluis meer bedrijven zal aantrekken.

De nieuwe sluis zou worden uitgegraven op de plaats waar nu het natuur-domein Den Diel ligt.. De bestaande sluizen moeten behouden blijven. "Omdat die wettelijk beschermd zijn, net zoals de omgeving en de voormalige dienstwoningen van de scheepvaart", "waardevolle" industriële archeologie heet dat dan.

Of dat allemaal zo maar met een pennentrek kan is maar de vraag. Den Diel is ook "waardevolle" natuur ! Even op een rijtje:

- Den Diel en de Maat liggen volledig in het **Habitatrichtlijngebied** BE 2100026, Valleigebied van de Kleine Nete met brongebieden, moerassen en heiden.
- Ze liggen bovendien ook beide volledig in het **Vogelrichtlijngebied** BE 2101639 Ronde Put. Wat betreft het Habitatgebied, is de begrenzing ervan op 4 mei 2001 door de Vlaamse Regering volledig goedgekeurd. Deze beslissing werd dan nog eens verankerd in het Besluit van de Vlaamse Regering van 24 mei 2002 (BS 17/08/2002) waarbij ook de bijkomende kaarten werden gepubliceerd. De begrenzing van het Vogelrichtlijngebied Ronde Put werd reeds in 1988 goedgekeurd en vastgelegd.
- Verder is op het **gewestplan** het gebied ook als **Natuurgebied** ingekleurd.

Of het allemaal zo'n vaart zal lopen moet dus nog blijken. Er zou dus bij wijze van spreken niet één maar een driedubbele MER (Milieu-effectrapport) nodig zijn (Habitatgebied, Vogelrichtlijngebied én Natuurgebied op gewestplan). Bovendien moet er dan ook een "passende beoordeling" gebeuren op grond van de Europese richtlijnen. "Zwaarwegende" economische motieven kunnen echter wel een invloed hebben.

Momenteel zijn er bij de bevoegde administraties nog geen aanvragen binnengekomen en is er dus nog geen beslissing wanneer er eventueel begonnen zou worden.

Maar het spreekt vanzelf dat we deze zaak vanuit de Libellenvereniging – en dat zal ook wel gebeuren vanuit andere natuurverenigingen – blijven volgen en indien nodig gepast advies zullen leveren en zonodig reageren.

Lex Peeters, Anny Anselin, Marc Tailly

Verlag van het Europees libellenkamp in Roemenië (juli 2007)

Geert De Knijf, INBO, Kliniekstraat 25, 1070 Brussel. Geert.deknijf@inbo.be

Vruchtbare
internationale
inventarisatie
in Roemenië

Summary: Report of the European Odonata camp in Romania. The dragonfly fauna of Romania is one of the least known in Europe. To better understand its fauna, a European fieldwork meeting was organised in July 2007 with almost 30 odonatologists from 9 different European countries. In total 42 species were observed and an area of approximately 120 by 150 km was investigated. Along the streams in the mountains we found *Cordulegaster heros* and *C. bidentata* widely distributed. The fieldwork shows that it is likely that *C. boltonii* is absent in this region and is replaced by *C. heros*. Research on mountain lakes and peatbogs (1500-2000m asl) resulted in the discovery of *Soma-tochlora arctica* and several populations of *S. alpestris*. Both species were hitherto unknown or very doubtfully cited for Romania. Other remarkable faunistic findings were one of the first records of *Erythromma lindenii* and the first evidenced record of *Lestes viridis* for Romania.

De libellenfauna van Roemenië behoort tot de minst goed onderzochte van Europa. Een checklist is nog niet gepubliceerd en de verspreiding van de meeste soorten is heel slecht gekend. Van enkele soorten weten we niet eens of ze in Roemenië aanwezig zijn of niet, laat staan waar ze juist in het land te vinden zijn (zie ondermeer de veldgids van Dijkstra 2006). Reden te meer om in het kader van het Europees atlasproject een deel van Roemenië intensief te onderzoeken op libellen.

In juli 2007 (15-20 juli) waren bijna 30 libellenliefhebbers uit 9 verschillende Europese landen, waaronder 3 Vlamingen, naar Roemenië afgereisd om daar libellen te inventariseren. Als uitvalsbasis werd er gekozen voor een hotel in het stadje Baile Herculane, een gekend kuuroord in het zuidwesten van het land, en gelegen tussen de Donau en de zuidelijke Karpaten. Beiden lagen op zo'n uurtje autorijden van Baile Herculane. Tijdens de week dat we er waren was het zeer warm en kurkdroog en heerste er een hittegolf over een groot deel van de Balkan. Alle dagen schommelde de temperatuur net onder of net boven de 40°C, en ook 's avonds en 's nachts koelde het bijna niet af. Ook de voorbije winter en voorjaar waren in Roemenië vrij warm en uitzonderlijk droog. Dit zorgde ervoor dat tal van beekjes en kleine rivieren volledig waren uitgedroogd en dat verschillende stilstaande wateren droog stonden. De warmte en de moeilijkheid om geschikte libellenbiotopen te vinden samen met de erbarmelijke staat van de wegen, slechts zelden haalden we een gemiddelde snelheid van meer dan 30 km per uur, zorgden voor een echte beproeving van de deelnemers.

Alles bij elkaar werden toch heel wat waarnemingen van bijna 40 soorten verzameld en werd een gebied van 120 op 150 km bezocht. Door enkele van de deelnemers werd er of voordien of aansluitend op die week nog wat verder gezocht in dezelfde regio, waardoor we tot 42 soorten komen.

In het middengebergte van de Karpaten kon op verschillende plaatsen de aanwezigheid vastgesteld worden van de Balkanbronlibel (*Cordulegaster heros*) en de Zuidelijke bronlibel (*Cordulegaster bidentata*). Onze Gewone bronlibel (*Cordulegaster boltonii*) kon ondanks gericht zoekwerk niet worden waargenomen. Wel wordt de soort vernoemd in tal van oudere artikels. Daar de Balkanbronlibel pas voor het eerst beschreven werd in 1979, hebben die oudere data vermoedelijk allen daarop betrekking. Al het collectiemateriaal werd door onze Roemeense gastheer Cosmin Mancu het laatste jaar gecontroleerd en het bleek steeds om *C. heros* te gaan. Het lijkt er alvast sterk op dat de Gewone bronlibel afwezig is in Roemenië en de plaats hiervan wordt ingenomen door de Balkanbronlibel. De meest talrijke soort langs de beekjes in de bossen van de Karpaten was de Bosbeekjuffer (*Calopteryx virgo*).

Wanneer de beken uit de bossen kwamen en tussen de dorpen



Langs deze brede gracht met tal van drijvende en ondergedoken waterplanten werden slechts enkele soorten waargenomen, waaronder de Kanaaljuffer (*Erythromma lindenii*), Zuidelijke keizerlibel (*Anax parthenope*) en Vuurlibbel (*Crocothemis erythraea*).

Veldwerk langs een sterk vervuild beekje midden in het dorp. Hier werd ondermeer *Calopteryx splendens*, Blauwe breedscheenjuffer (*Platycnemis pennipes*), Tengere grasjuffer (*Ischnura pumilio*), Kleine tanglibel (*Onychogomphus forcipatus*), Zuidelijke oeverlibel (*Orthetrum brunneum*), Beekoeverlibel (*Orthetrum coerulescens*) en Vuurlibbel (*Crocothemis erythraea*) aangetroffen.



en het landbouwlandschap vloeiden, veranderde de soortensamenstelling volledig en werden vooral volgende soorten waargenomen: Weidebeekjuffer (*Calopteryx splendens*), Blauwe breedscheenjuffer (*Platycnemis pennipes*), Kleine tanglibel (*Onychogomphus forcipatus*), Zuidelijke oeverlibel (*Orthetrum brunneum*) en Beekoeverlibel (*Orthetrum coerulescens*) bleken aan tal van beekjes aanwezig te zijn. Van de Beekoeverlibel werd er specifiek gekeken of hier niet de andere ondersoort voorkwam, nl. *O. coerulescens anceps*. Een aantal dieren leken alvast hierop te wijzen, maar ook alle tussengradaties werden waargenomen, zodat van verschillende locaties dieren werden verzameld om later met ander collectiemateriaal te kunnen vergelijken.

De meeste libellensoorten werden echter aangetroffen aan enkele oude Donau-armen. Een aantal zijn vergelijkbaar met de Oude Scheldearmen maar dan wel een maatje groter en langer. Aan één van de betere vonden we al vrij snel Grote roodoogjuffer (*Erythromma najas*) en Smaragdlibel (*Cordulia aenea*). Terwijl we de oever aflieden zeiden Marcel Wasscher en ik tegen elkaar dat we aan zo'n plas, laagveentype, in Nederland of Vlaanderen normaal ook de Variabele waterjuffer (*Coenagrion pulchellum*) moest aanwezig zijn. En even later vonden we ondanks vrij laat op het seizoen nog verschillende dieren. Om de laagveengemeenschap volledig te maken vonden we nadien nog larvenhuidjes van de Vroege glazenmaker (*Aeshna isocles*) en de Bruine korenbout (*Libellula fulva*) die hier vroeger op het jaar rondvlogen. Ook Bruine winterjuffer (*Sympecma fusca*) en de Oostelijke houtpantserjuffer (*Lestes parvidens*) konden we aan het lijstje toevoegen. Vrij talrijk aan de meeste Donauarmen waren de Vuurlibel (*Crocothemis erythraea*) en de Zuidelijke keizerlibel (*Anax parthenope*).

Aan een andere stilstaande plasje vonden we enkele exemplaren van de Kanaaljuffer (*Erythromma lindenii*), wat meteen de derde of vierde waarneming van het land betrof. Interessant waren ook de vondst van onze Houtpantserjuffer (*Lestes viridis*). Dit was meteen de eerste zekere vondst voor Roemenië. Er zijn wel verschillende oudere waarnemingen van bekend, maar controle van het materiaal in de collecties wees uit dat het allemaal de Oostelijke soort (*Lestes parvidens*) betrof. Dit is hoofdzakelijk te wijten aan het onvoldoende bekend zijn van de kenmerken hiervan en aan het feit dat ze lang als ondersoort van *Lestes viridis* werd aanzien, en niet altijd zo werd vermeld in de literatuur.

Het veldwerk in de hogere delen van de Karpaten (+/- 1500-2000 m) vond vooral plaats voor en na het libellenkamp. De uitschieters hier waren ongetwijfeld de vondst van verschillende populaties van de Taigaglanslibel (*Somatochlora alpestris*) en op minstens 1 locatie ook een populatie van de Hoogveenglanslibel (*Somatochlora arctica*). Beide soorten waren niet echt bekend voor Roemenië. Wel worden ze allebei in een oud artikel (in het Roemeens) vermeld maar zonder opsomming van de vindplaats en zonder dat er materiaal verzameld werd. Onze vondsten waren meteen het bewijs dat beiden ook inheems zijn voor Roemenië en ook vrij zuidelijk in de Balkan kunnen voorkomen. Op al deze locaties kon ook de Venglazenmaker (*Aeshna juncea*) worden vastgesteld.

Tijdens die week toonde Cosmin ons de eerste gemaakte verspreidingskaartjes van libellen in Roemenië. Samen met onze waarnemingen zullen die komende winter in de database worden ingevoerd en zal een nieuwe set van kaartjes gemaakt worden die nadien zullen gepubliceerd worden op het internet. Alle waarnemingen uit Roemenië zijn welkom en kunnen steeds aan mij doorgegeven worden. Het was een heerlijke warme week, met tal van leuke waarnemingen en met hartelijke contacten tussen de deelnemers uit al die landen. Tevens werden reeds de eerste plannen gesmeed voor een soortgelijke meeting in 2008 of 2009 ergens anders in Europa (Ukraine, Italië,...) of in een ander deel van Roemenië.



Groepsfoto van de deelnemers aan het libellenkamp in Roemenië

Startdag Libellenvereniging Vlaanderen

Zaterdag 10 november

Oprichtingsvergadering Libellenvereniging Vlaanderen met een eerste algemene vergadering en installatie van een bestuur.

Plaats: "Kolenmuseum" - Laboratorium voor Aquatische Ecologie (KULeuven)
Debériotstraat 32 B-3000 Leuven

in lokaal 00.04 - Seminarielokaal

wegbeschrijving te vinden op volgende website:

<http://bio.kuleuven.be/eco/contact.php>

Parkeergelegenheid (gratis) is voorzien in de Michielsstraat (dit is de volgende, naar het centrum toe, zijstraat van de Naamsestraat na de Debériotstraat) nummer 6. Dit is op een kleine 50m in de Michielsstraat, de eerste poort rechts (een groene houten poort met slagboom die open zal staan.)

Voorlopig programma:

10.30 algemene vergadering (tot 12.30)

12.30 -13.30 broodjesmaaltijd

14.00-17.00—**voordrachten**

- De eerste resultaten van het fenologieproject, Geert De Knijf, Henk Wallays, Luc De Bruyn
- De libellen van Armenië, Marc Tailly
- Libellenonderzoek aan de universiteiten van Leuven en Antwerpen
- Verslag van het internationaal libellenkamp in Roemenië, Geert De Knijf
- Film van Georg Rüppell over paring en gedrag bij beekjuffers (*Calopteryx*)

statuten vooraf opvragen kan bij anny.anselin@inbo.be, je krijgt ze dan tijdig toegestuurd

Ernstig of niet, wie een beetje nieuwsgierig is moet op onderstaande link eens een kijkje nemen hoe de vlucht van libellen nagebootst wordt, en of daar dan eventueel iets “anders” mee zou kunnen gedaan worden.

<http://www.washingtonpost.com/wp-dyn/content/story/2007/10/08/ST2007100801459.html>

**libellen in
dienst van de
CIA ?**

Ledenadministratie

De kosten voor het versturen per **post** van zaken als onze nieuwsbrief zijn telkens een flinke hap in het budget van een vereniging. Dat is bij ons niet anders. Anderzijds heeft een elektronische **PDF-versie** het voordeel dat kleurenfoto's kunnen gebruikt worden. En sommigen onder jullie verkiezen dat zelfs en drukken hem desgewenst zelf af. De gedrukte versie kan – omwille van de kosten – alleen in zwart-wit.

Het is zeker niet de bedoeling de gedrukte versie af te schaffen, maar we willen graag even peilen naar de wensen van onze leden.

We willen daarom **iedereen** verzoeken een mailtje te sturen naar Tim Adriaens, verantwoordelijke voor onze ledenadministratie en hem

1. je mailadres door te geven (die kan voor diverse zaken van pas komen)
2. aan te geven of je de nieuwsbrief zeker ook per post wenst te ontvangen, of als je verkiest hem slechts elektronisch te krijgen.

Zaken ivm met adreswijziging geef je ook best meteen aan Tim door. Je bereikt hem op tim.adriaens@inbo.be of op het postadres Tim Adriaens, INBO, Kliniekstraat 25, 1070 Brussel.

Lidgeld- voordeel in 2007 !

Het lidgeld dat
je in 2007 be-
taalt geldt
meteen ook
voor **2008**.

p/a Geert De Knijf
Matrouwstraat 10
B-9661 Brakel
Belgium

Telefoon: (055) 42.16.45
E-mail:
geert.deknijf@inbo.be
www.odonata.be

Lid worden kan door overschrijving van **15 euro** (of **7 euro** voor minder dan 25 jaar) op rekening **523-0802436-30** van Libellenvereniging Vlaanderen.

(Buitenland: IBAN: BE15 5230 8024 3630, BIC: TRIOBE91)

Je steunt dan niet alleen dit initiatief, je wordt ook op de hoogte gehouden van alle nieuws en activiteiten.

De libellenwerkgroep Gomphus werd in 1982 opgericht om de kennis over verspreiding van libellen (Odonata) in België te vergroten en te streven naar het behoud en de bescherming van onze libellen en hun leefgebieden. Alle medewerkers zijn vrijwilligers. De werking culmineerde in 2006 met de uitgave van de libellenatlas. In 2007 scheidten de wegen en gaan Vlamingen en Walen apart werken.

De vereniging verzamelt alle waarnemingen uit Vlaanderen. Er zijn gratis gestandaardiseerde waarnemings- en homologatieformulieren verkrijgbaar (zie contactadres). Tevens beheert de vereniging een databank waarin alle bekende waarnemingen en literatuurgegevens zijn opgenomen. De vereniging verleent desgewenst advies ivm het libellengericht beheer van waterrijke gebieden. Er is deze nieuwsbrief die minstens tweemaal per jaar verschijnt, met daarin allerhande nieuws over zeldzame waarnemingen, oproepen, aankondigingen, recensies en een excursieprogramma. Deze excursies laten de deelnemers kennismaken met moeilijk te determineren of zeldzame soorten en helpen anderzijds minder bezochte gebieden te inventariseren. Andere activiteiten zijn bv. een studie- of contactdag. Daarnaast is ook de uitgave van diverse rapporten gepland (o.a. updates van verspreidingskaarten): leden zullen deze gratis of aan sterk verlaagd tarief kunnen krijgen.

Verzending nieuwsbrief

De kosten voor het versturen per post van zaken als onze nieuwsbrief zijn telkens een flinke hap in het budget van een vereniging. Dat is bij ons niet anders. Anderzijds heeft een elektronische PDF-versie het voordeel dat kleurenfoto's kunnen gebruikt worden. En sommigen onder jullie verkiezen dat zelfs en drukken hem desgewenst zelf af. De gedrukte versie kan – omwille van de kosten – alleen in zwart-wit.

Het is zeker niet de bedoeling de gedrukte versie af te schaffen, maar we willen graag even peilen naar de wensen van onze leden.

We willen daarom iedereen verzoeken een mailtje te sturen naar Tim Adriaens, verantwoordelijke voor onze ledenadministratie en hem

1. je mailadres door te geven (die kan voor diverse zaken van pas komen)
2. aan te geven of je de nieuwsbrief zeker ook per post wenst te ontvangen, of als je verkiest hem slechts elektronisch te krijgen.

Adreswijziging ?

Zaken ivm met adreswijziging geef je ook best meteen aan Tim door. Je bereikt hem op tim.adriaens@inbo.be of op het postadres Tim Adriaens, INBO, Kliniekstraat 25, 1070 Brussel.

Bestuursleden gevraagd

We zoeken nog een vijftal enthousiaste mensen die deel willen uitmaken van onze bestuursploeg (officieel te installeren op de startdag) en die zo mee kunnen beslissen over de koers die de vereniging in de toekomst zal varen.

Gevraagd: LOGO

Wie voelt zich geroepen om een passend, eigentijds, kunstzinnig, apart, sterk aansprekend, ... te ontwerpen ? Maar met iets minder zijn we ook al tevreden. Denk er misschien wel aan dat het best zowel in kleur als in grijstinten goed uitkomt.

Waarnemingen doorsturen

Het blijft uiteraard noodzakelijk je waarnemingen door te sturen.

Formulieren, zowel af te drukken als in Word document in te vullen vind je op onze website www.odonata.be.

Wil je klaar **gedrukte formulieren**, stuur dan een berichtje naar Geert De Knijf, INBO, Kliniekstraat 25, 1070 Brussel of naar geert.deknijf@inbo.be

Geert kan je ook een gestandaardiseerd excell-blad toesturen wat het ingeven en vooral verwerken van de gegevens veel efficiënter maakt. We willen er ook nog op wijzen dat het belangrijk is **duidelijke plaatsaanduidingen en toponiemen** te gebruiken en zo mogelijk ook de UTM-coördinaten. Dat bespaart een hoop werk nadien.

Dat excell-blad kan je ook downloaden van onze website www.odonata.be