

Gomphus >> Vlaanderen

Libellenvereniging Vlaanderen

20 maart 2007

Libellenvereniging Vlaanderen

- p/a Geert De Knijf,
Matrouwstraat 10
9661 Brakel
Belgium
- E-mail:
geert.deknijf@inbo.be
- Website:
www.odonata.be

In dit nummer:

NIEUWE VLEUGELS	1
WAARNEMINGEN GEVRAAGD	2
VERENIGING: DE OPSTART	4
UIT DE LITERATUUR: MIGRATIE IN CHINA	7
FENOLOGIE: LATE WAARNEMINGEN IN 2006	7
BOEKBESPREKINGEN: FIELD GUIDE DIJKSTRA & LEWINGTON DVD LIBELLEN VAN NEDERLAND	8
CURIOSA	12

Nieuwe vleugels

Je leest het goed, boven deze pagina staat Vlaanderen, Vlaams... Niet dat we nu de nationalistische toer op gaan, maar het was voor verschillenden onder ons al een tijdje duidelijk dat na het verschijnen van de Libellenatlas Vlaanderen en Walen in Belgisch libellenland hun eigen weg zouden gaan. In onderling overleg werd dan ook overeengekomen om elk zijn eigen dynamiek te ontwikkelen. Er bestaan namelijk duidelijke cultuurverschillen tussen de gemeenschappen – om het deftig en geleerd uit te drukken. Laten we zeggen dat de accenten die men aan beide kanten van de taalgrens wil leggen verschillen en dat de ideeën over verenigings- en vrijwilligerswerk er eveneens dermate anders zijn dat één Belgische groep dreigde te verzanden in moeilijk en verlamdend vergaderen.

Daarnaast moet iedereen toegeven dat de taalbarrière steeds reëler wordt. Tweetalig functioneren is nooit heel simpel geweest, maar zeker bij de jongere generaties bemoeilijkt – tenminste het gebrek eraan – de kennis van de andere landstaal meer dan ooit de communicatie, getuige bv. het gebrekkige functioneren van het internetforum gomphus.fr als middel om in Belgisch verband dé nieuwsgroep te zijn i.v.m. libellen (dit geldt niet echt als je het louter door een Waalse bril bekijkt).

Met deze Nieuwsbrief nummer 1 pogen we een eerste aanzet te geven voor wat een Vlaams “libellengazetje” zou kunnen zijn, maar vanzelfsprekend is er in een democratisch bestel van een nieuw op te richten vereniging nog veel voor verandering vatbaar – we leven in tijden van continue en snelle verandering. Ook het voortbestaan van het tijdschrift “Gomphus” in is deze context dan ook erg onzeker.

Maar er komt dus een “nieuwe” Vlaamse vereniging die voortbouwt op de 24 jaar ervaring en de erfenis van de werkgroep Gomphus (die per slot van rekening in Vlaanderen gestart is en waarvan de werking in hoge mate gedragen werd vanuit Vlaanderen). Op 31 januari staken we op een vergadering in Gent met een reeks liefhebbers reeds de koppen bij elkaar en werden een aantal plannen gemaakt en een aantal taken verdeeld. Later organiseren we dan een startvergadering/contactdag Libellen Vlaanderen die de “officiële” start zal betekenen. (zie pagina 4 voor een eerste schets van de nieuw op te richten vzw).

Wij wensen onze collega's/vrienden in het zuiden van het land alle succes toe bij hun verdere initiatieven. Maar in de eerste plaats willen we hier nu – na het verschijnen van de atlas – een eigen werking ontwikkelen die tegemoet komt aan de noden in onze gemeenschap.

Marc, Geert, Anny

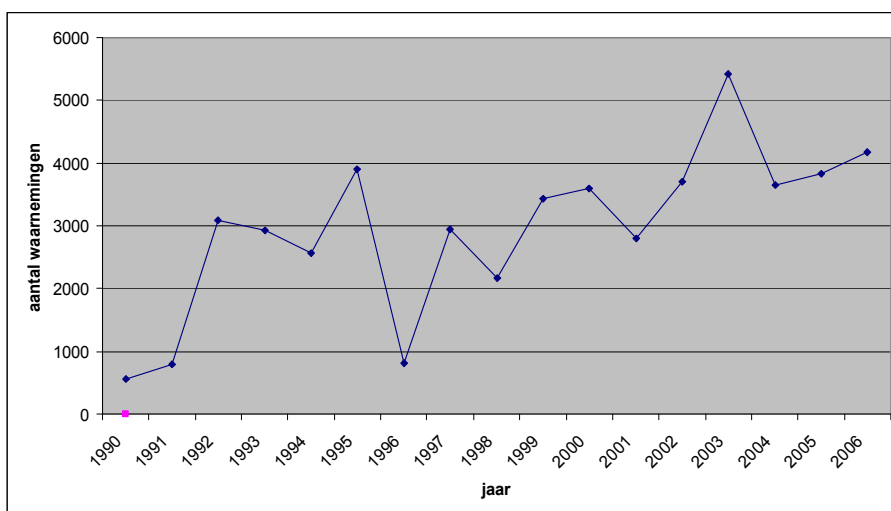
Gevraagd “nieuwe waarnemingen en oude ...”

De gegevens die gebruikt werden voor de libellenatlas stoppen in 2000 met hier en daar een latere aanvulling. Ondertussen stond de tijd niet stil. De 38.300 gegevens voor Vlaanderen zijn ondertussen al aangevuld met bijna 25.000 waarnemingen, voornamelijk sinds 2000 maar ook enkele oudere, waardoor nu al meer dan 63.000 gegevens in de Vlaamse databank steken of bijna evenveel als voor de atlas gebruikt voor België..

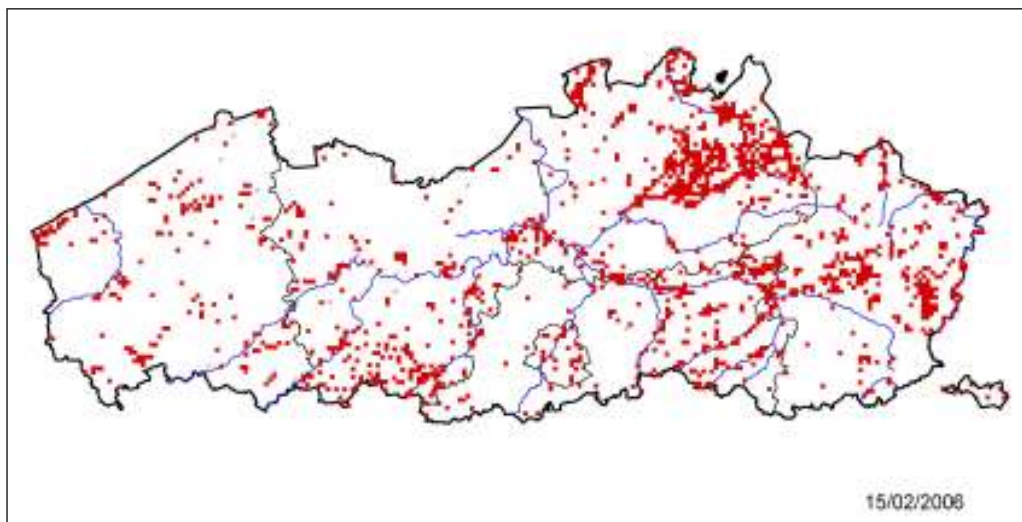
Ook naar de toekomst toe blijft het evenwel broodnodig waarnemingen in te sturen. Alleen op die wijze kunnen we de libellenstand in Vlaanderen opvolgen. Ze zullen nodig zijn voor het maken van toekomstige verspreidingskaarten of het opstellen van Rode Lijsten en ze geven de mogelijkheid om gefundeerd advies te formuleren voor bescherming en beheer.

De kaap van de 60.000 waarnemingen voor Vlaanderen is gehaald

Een overzicht van het aantal waarnemingen per jaar sinds 1990 wordt gegeven in Figuur 1. Een duidelijke stijging van het aantal waarnemingen valt op. In de jaren '90 was het jaarlijks aantal ingestuurde gegevens in regel kleiner dan 3000, en 3x zelfs minder dan 1000. Sedert 1999 zitten we telkens op 3000 of meer.



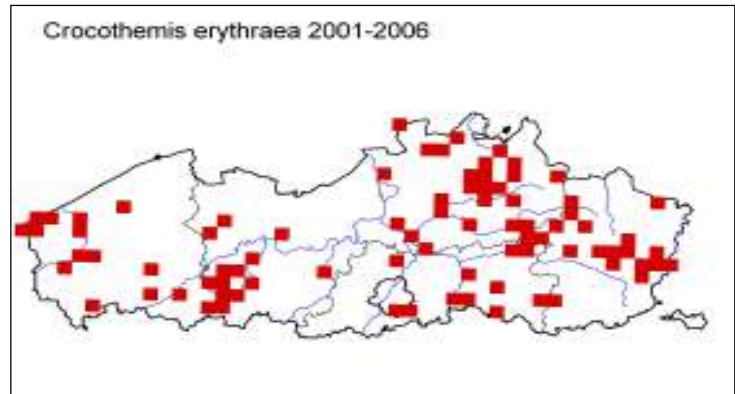
Figuur 1: Aantal libellenwaarnemingen per jaar sedert 1990



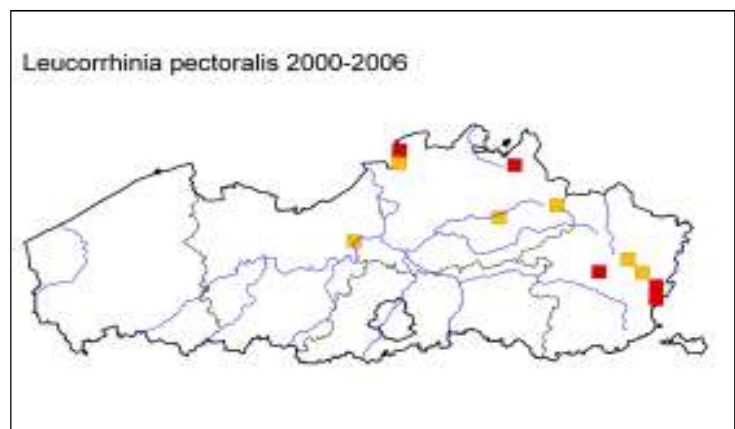
Figuur 2. De reeds binnengestuurde waarnemingen sinds 2000, op basis van 1x1km UTM hokken

Het kaartje (Figuur 2) geeft een overzicht van de ontvangen waarnemingen per kilometerhok. Je ziet dat er flinke witte gebieden overblijven, vooral grote delen van West-Vlaanderen, het noorden en centrum van Oost-Vlaanderen, de ruime omgeving van Brussel en Antwerpen, de volledige vallei van de Grote Nete en Zuid-Limburg. Misschien heb jij gegevens uit die zones of wil je ze in de toekomst wel even aandachtiger bekijken.

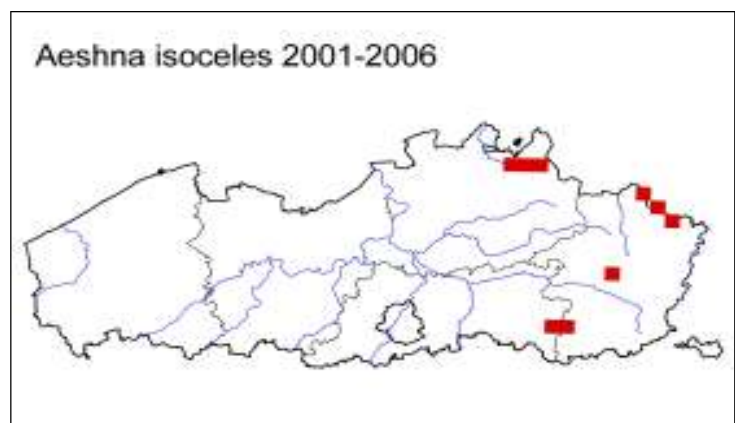
Van enkele soorten geven we een verspreidingskaart (5 kilometerhokken) die al een beeld geven van de recentste verschuivingen ten opzichte van de atlas. Zo blijft de Vuurlibbel (*Crocothemis erythraea*) toenemen in Vlaanderen en is nu ook (vrij) algemeen te noemen in de Antwerpse en de Limburgse Kempen. Het niet meer aanwezig zijn van de Vuurlibbel in het noorden van West-Vlaanderen heeft meer te maken met het geringere aantal waarnemingen uit deze regio dan met het effectief verdwijnen van de Vuurlibbel.



Hoewel van de Gevlekte witsnuitlibbel (*Leucorrhinia pectoralis*) er de laatste jaren geen nieuwe waarnemingen meer zijn, ontvingen we nog enkele gegevens uit 2000 en 2001. Zo bereikten ons enkele zeer waardevolle gegevens uit verschillende gebieden in Midden-Limburg, uit het Nationale Park Hoge Kempen en uit het Turnhouts Vennengebied. Het loont zeker de moeite om gericht naar die soort in de voorzomer (half mei-eind juli) op zoek te gaan, daar het de enige Vlaamse soort is die vermeld staat op de Bijlagen II en IV van de Europese Habitatrichtlijn en waarvoor speciale beschermingszones moeten aangeduid worden en waarvan alle vindplaatsen moeten beschermd worden.



Een ander voorbeeld van een verspreidingskaart is die van de Vroege glazenmaker (*Aeshna isoceles*). In tegenstelling tot de atlasperiode ontvingen van deze soort we sedert 2000 geen waarnemingen meer uit de Scheldevallei. Anderzijds werd in 2006 een nieuwe populatie gevonden in het Vinne te Zoutleeuw (Vlaams-Brabant) en werden een paar nieuwe gebieden gevonden in Midden-Limburg en het Turnhoutse. Op die laatste klassieke plaats en ook in Noord-Limburg blijkt de Vroege glazenmaker in veel grotere aantallen (tot bijna 100 ex. op topdagen !) aanwezig te zijn, dan wat we voordien wisten.



Doorpluis dus je notaboekjes en stuur alsnog je waarnemingen in. We voorzien een rapport over de nieuwe situatie. (Geert De Knijf)

Start van een nieuwe vereniging: de toekomst van de libellenwerkgroep in Vlaanderen

Alhoewel veel nog openligt willen we hier toch een schets geven van wat een “Vlaamse libellenwerkgroep” zou kunnen zijn wat betreft organisatie en activiteiten. Het lijkt evident dat een vzw de meest wenselijke structuur is, zowel t.o.v. vrijwilligersactiviteiten als voor het beheer van de financiële middelen en de mogelijke relaties met overheidsinstellingen.

De doelstelling is alle mensen met een interesse voor libellen in Vlaanderen bijeen te brengen, en te blijven fungeren als hét inzamelpunt voor libellengegevens in Vlaanderen en als kenniscentrum i.v.m. libellen.

We schetsen hier een reeks ideeën over wat en hoe we willen ontwikkelen, maar uiteraard is deze opsomming niet beperkend. Het is niet te nemen of te laten en andere gedachten en voorstellen zijn welkom.

Wie interesse heeft om zich op een actieve manier in te zetten kan zich nu al kenbaar maken bij Geert De Knijf. Eind januari werd reeds een voorbereidende vergadering gehouden en een aantal taken kregen reeds een verantwoordelijke; een echte startdag voorzien we in de lente.

De inzameling van waarnemingen blijft cruciaal. Naast de klassieke waarnemingsformulieren worden nu ook al gegevens ingestuurd onder diverse digitale vormen. In de nabije toekomst willen we dat zeker uniformer en meteen ook voor de waarnemer handiger maken. Een open vraag blijft in hoeverre we internetfora en foto-sites moeten afschuimen: enerzijds is er daar dikwijls de gebrekkige (on)volledigheid van de data, maar anderzijds vinden we er soms erg interessante gegevens en zijn er de positieve ervaringen op een website als waarneming.nl. Ook de homologatie van de waarnemingen zal nieuw leven ingeblazen worden en zeker/minstens gestructureerder gebeuren, o.a. iets wat gemakkelijker moet kunnen in een beperkter kader als Vlaanderen.

Er leven een aantal ideeën over het preciezer noteren van de data wat betreft een verfijnde localisatie (preciezer dan UTM 1x1 km) en extra aandacht voor de voorplantingsstatus is zeker gewenst. Hoe dit praktisch uitgewerkt wordt is nog te regelen.

Feedback

Erg belangrijk wordt de feedback naar de medewerkers/leden. Gedurende de laatste jaren is dit aspect – in de schaduw van de inspanningen voor het afwerken van het atlasproject – duidelijk veronachtzaamd. Het spreekt vanzelf dat dit een belangrijk actiepoint wordt (ieder die gegevens instuurt heeft het recht te weten hoe die zich situeren in het geheel). Een “gepubliceerd” seizoensoverzicht – zoals in het verleden ooit het geval was – is een belofte, de vorm waaronder blijft nog open (zie onder communicatie).

**Lidgeld-
voordeel
in 2007 !**

**Het lidgeld dat
je in 2007
betaalt geldt
meteen ook
voor 2008.**

**2 jaar voor de
prijs van één.**

**Waarnemingen
verzamelen blijft
cruciaal**



Communicatie – media

Momenteel lijkt het er sterk op dat het Belgisch tijdschrift “Gomphus” zal verdwijnen, alhoewel dan een leemte ontstaat voor het publiceren van eerder faunistische artikels in Vlaanderen. Alternatieven hiervoor moeten nog bekeken worden.

Anderzijds willen we wel minstens 2x per jaar (en liefst meer, zeker als de noodzaak zich voordoet en de portkosten niet prohibitief blijken) een nieuwsbrief als deze publiceren. Met “modernere”, directere, kortere bijdrages, passend in deze tijd en met als dubbelganger een digitale internetversie (pdf) die in kleur kan.

In deze nieuwsbrief kunnen bijdragen over bijzondere waarnemingen, een greep uit de literatuur, recensies, excursiekalender, een blik over de grenzen, en zelfs leuk of grappig nieuws uit de marge (aparte foto's, artistieke toestanden, cartoons ...). Waar relevant is een Engelse samenvatting te overwegen voor buitenlandse abonnees.

De gedachte leeft om een en ander ook in een soort jaarboek/-verslag of ander rapport te publiceren, maar dit zal zich met een zekere flexibiliteit wellicht pas in de komende jaren uitkristalliseren. Leden zullen hiervan zeker in de eerste plaats kunnen genieten.

Een e-mail nieuwsbrief is ondertussen reeds opgestart. Meer info hierover kan je vinden op <http://groups.google.com/group/LibellenverenigingVlaanderen/web>

De website is eveneens aan vernieuwing toe. Naar het grote publiek kan/moet ze een inleiding vormen tot de wereld van de libellen (bv. de vraag “steken libellen ? zijn ze gevaarlijk ?” is daar duidelijk prangend). Voor de geïnteresseerde/gevorderde liefhebber moet ze een leidraad worden voor de studie en het waarnemen. Ook aandacht voor de actualiteitswaarde is zeker aan de orde.

Wetenschappelijke en laagdrempelige projecten

Het opstarten van een aantal projecten is pertinent, zeker voor soorten die in een precare situatie verkeren. Zo is voor Vlaanderen momenteel de vraag bijzonder hot of er nog (leefbare) populaties overblijven van de Kempense heidelibel (*Sympetrum depressiusculum*). En er zijn/komen zeker nog dergelijke problemen waarop een Vlaamse libellenwerkgroep een antwoord zou kunnen formuleren. Anderzijds zijn er ook laagdrempelige onderzoekjes te bedenken waarbij veel meer mensen te betrekken zijn (aanwezigheid Vuurjuffer (*Pyrrhosoma nymphula*), Lantaarntje (*Ischnura elegans*), ... Ook scherpere aandacht voor fenologie (gelet op de uitzonderlijk warme, afgelopen herfst) behoort tot de mogelijkheden. Dit alles kan meer mensen betrekken bij libellenonderzoek.

**De website van de
Libellenvereniging Vlaanderen:**

www.odonata.be

Excursies en studie- of kontaktdagen

's Zomers organiseren we verder excursies naar goede en beloftevolle gebieden. Anderzijds leeft het idee om ook, in samenwerking met lokale groepen of afdelingen, overal in Vlaandere laagdrempelig te gaan werken met een soort instapexcursies. En ander idee is om af

Een nieuwsbrief
Vandaag worden we overspoeld met informatie. Daarom willen we het hier als volgt doen: treffend, gedegen, boeiend, beknoot, leuk, maar zonder afbreuk te doen aan wetenschappelijke vereisten waar nodig.

Internet-communicatie wordt uitgebreid

en toe eens over de grenzen te gaan kijken voor bijzondere soorten.

Een jaarlijkse libellendag (of halve dag), gecombineerd met een algemene vergadering, maar ook met dia's of film en voordrachten is zeker een optie.

Organisatie en structuur

De oprichting van een vzw lijkt vanzelfsprekend, gezien de mogelijke financiële belangen, de kans op subsidiëring en contacten met de overheid in het algemeen. Ook lijkt de continuïteit op die manier beter gewaarborgd. Tijdens de laatste jaren van het atlasproject is veel erg binnenskamers gebleven (misschien tot frustratie van sommigen), maar dat had veel te maken met een zekere gêne. Nu is er ruimte voor een betere en uitgebreidere taakverdeling en ondertussen werden reeds verschillende vrijwilligers gevonden.

- Voorlopige kerngroep:**
- Anny Anselin
 - David Beyen
 - Floris Vanderhaeghe
 - Geert De Knijf
 - Hans Van Gossum
 - Henk Wallays
 - Jan Versigghel
 - Jeroen Van den Borre
 - Jo Packet
 - Luc Meuris
 - Marc Tailly
 - Marjan De Block
 - Olivier Beck
 - Peter Van der Schoot
 - Robby Stoks
 - Tim Adriaens

Persvoorstelling van onze libellenatlas: Goede beoordeling in De Standaard

Bijna een volle pagina aandacht kreeg het verschijnen van onze libellenatlas in de wetenschapsbijlage van De Standaard op 5 oktober. En een beoordeling "zeer goed"

De persvoorstelling verliep in een aangename sfeer.

Op de foto (vlnr):

- Henri Dumont (professor ecologie in Gent en wereldvermaard odonatoloog).
- Eckhart Kuyken (directeur INBO), en de vier redacteurs, Philippe Goffart, Marc Tailly, Geert De Knijf en Anny Anselin.



Massale trek... in China

Trek van libellen is bij ons meestal niet zo duidelijk. Soms zien waarnemers vooral aan de kust een constante beweging van bv. heidelibellen (*Sympetrum*) die in de herfst zuidwaarts vliegen, en ook van Viervlek (*Libellula quadrimaculata*) is ooit bij ons een duidelijke trekbeweging beschreven (Dumont & Hinnekint, 1973). In Noord-Amerika zijn van verschillende soorten jaarlijkse trekbewegingen bekend, ook van *Sympetrum*-soorten en van keizerlibel *Anax junius*. Van deze laatste soort werden vorig jaar enkele exemplaren van een minuscuul zendertje voorzien en gevolgd, een evenement dat de aandacht van diverse media niet ontging.

Een straf voorbeeld werd ook beschreven uit China (Feng et al, 2006). We geven een korte samenvatting.

De omvang van de daar geobserveerde trek – in dit geval vooral van de Wereldzwerper (*Pantala flavescens*) – tart alle verbeelding. Met lichtvallen (dus 's nachts, op zich al een opvallend feit bij libellen) vingden de onderzoekers vele duizenden dieren op een eilandje halverwege 2 schiereilanden in een golf aan de Chinese kust (zie kaart). Op een beperkt aantal nachten van juni tot oktober vingden ze deze soort (en als enige andere soort minder dan 100 Zuidelijke keizerlibellen (*Anax parthenope*)). Gedurende verschillende nachten ging het om verschillende duizenden dieren, maar één maal zelfs om 42.161 libellen ! Aangezien een dergelijk lichtval enkel 's nachts werkt trekt deze libellensoort 's nachts ! De dieren fourageerden op het eiland en vlogen na één of twee dagen verder. Uit radarwaarnemingen blijkt dat ze vlogen op een hoogte van 200-500 m en dit gedurende 9-10 uur aan een geschatte snelheid van 18-40 km/u; dit betekent dat ze op een vlucht 150-400 km afleggen. Tijdens de late zomer trokken ze consequent in zuidwestelijke richting, onafhankelijk van de windrichting. (Marc Tailly)



Literatuur: Dumont, H. & Hinnekint, B. O. N., 1973. Mass migration of dragonflies, especially in *Libellula quadrimaculata* L.: a review, a new ecological approach and new hypothesis. *Odonatologica*, 5 (1): 1-20. - Feng, H-A, Kong-Ming Wu, Yun-Xia, Deng-Fa-Cheng and Yu-Yuan Guo. 2006. Nocturnal migration of dragonflies over the Bohai Sea in northern China. *Ecological Entomology* 31:511-520

Fenologie

Het zeer warme najaar van 2006 had duidelijk zijn invloed op late libellenwaarnemingen. Zo zullen de records voor België of Vlaanderen zeker gebroken worden. Ook in Frankrijk werden in november en zelfs in december nog libellen gevonden.

Zo vond Henk Wallays in Oost-Vlaanderen nog Watersnuffel (*Enallagma cyathigerum*) op 11 november (Atlas: 15 oktober). Nog verbluffender is de melding van een Blauwe glazenmaker (*Aeshna cyanea*) op 2 december (Atlas 15 november) uit Wallonië (bron: forum.gomphus). En Norbert Desmet vond in de Bourgoyen bij Gent een Bruinrode heidelibel (*Sympetrum striolatum*) op 9 december (Atlas 12 november). Wie doet beter ? Het opstarten van een fenologieproject lijkt voor volgend jaar dan een leuk idee (zorgvuldig noteren van vroegste en laatste waarneming per soort)



[foto Henk Wallays—watersnuffel op 11/11/2006]

Dijkstra, Klaas-Douwe en Richard Lewington. 2006.
Field guide to the Dragonflies of Britain and Europa. All the resident and migrant dragonflies and damselflies from the Arctic to the Sahara.

Britisch Wildlife Publishing. ISBN 0-9531399-4-8. Engels. Prijs ongeveer 35 euro voor paperback versie (er bestaat ook een uitgave met harde koft) 14 x 22 cm, volledig 4 kleurendruk, 320 pagina's

Deze nieuwe veldgids behandelt de 160 soorten van Europa van de poolcirkel tot de Middellandse, met daarbij het westen van Turkije, Cyprus, Marokko, Algerije, Tunesië, en de Azoren, de Canarische eilanden en Madeira. Ter volledigheid dient gezegd dat larven en exuviën niet behandeld worden, maar dat kan geen punt van kritiek zijn

Voor de tekst tekent de Nederlander Klaas-Douwe Dijkstra (in de volksmond "KD"), bijgestaan door een reeks Europese experts (uit België meerbepaald Henri Dumont en Geert De Knijf).

Eerst zijn er enkele inleidende hoofdstukken (het bestuderen van libellen, gedrag, verspreiding, habitat, vliegseizoen en herkenning...), beknopt maar niettemin pertinent: het belang van goed documenteren van bijzondere waarnemingen wordt benadrukt (bv. met foto's voor een groot deel van West-Europa) maar ook het verzamelen van specimina voor regio's waar de status en taxonomie nog steeds minder goed gekend zijn zoals Zuidoost-Europa.

Ook vestigt KD in slechts enkele pagina's de aandacht op een paar boeiende aspecten bij libellen: verspreidingspatronen en de oorsprong daarvan. Zoals de voorbeelden van *Erythromma* met 3 soorten met een (allicht) gezamenlijke voorouder: *E. lindeni* (ZW), *E. viridulum* (ZO) en *E. najas* (O), waarvan nu (na de ijstijden) het verspreidingsgebied gedeeltelijk overlapt, maar die niet kruisen. Idem dito voor *Platycnemis* (breedscheenjuffers). In dit verband zijn er anderzijds de diverse ondersoorten van de Weidebeekjuffer (*Calopteryx splendens*) die – op zeer complexe wijze – juist wel veel hybridiseren.

Op hooguit 10 bladzijden weet KD dus die items aan te kaarten die het voor een liefhebber/waarnemer boeiend maken om in Europa en omstreken naar libellen te kijken.

Op 28 pagina's volgt dan een soort "where to watch...", een bespreking per land met de interessantste libellengebieden.

Uiteraard is er aandacht voor lichaamsbouw: op 3 pagina's worden gebruikte termen helder verklaard. Verder wordt de aandacht gevestigd op variatie tussen geslachten, maten, kenmerken, subspecies en vormen.

Dan volgt een hoofdstuk over de herkenning van families en genera, met enerzijds tekst en anderzijds determinatiesleutels in tabelvorm.

De hoofdmoot van het boek vormen uiteraard de 243 pagina's "Identification". Hier passeren alle soorten de revue. Elk genus wordt eerst globaal behandeld waar naast herkenning (diagnose, verschil met andere genera, herkenning van de soorten) ook



NIEUW

**De
compleetste
veldgids voor
de libellen van
gans Europa
en
aangrenzend
Afrika en
Klein-Azië**

gedrag aan bod komt. Van de grotere genera zijn er ook weer determinatiesleutels in tabelvorm.

Per soort bevat de tekst een algemene beschrijving “het karakteristieke”, veldkenmerken, handkenmerken en variatie; verder areaal en status, habitat en vliegseizoen, soms iets over gedrag waar relevant. De verspreidingskaarten zijn de meest gedetailleerde en up to date gegevens, totnogtoe gepubliceerd voor Europa.

Voor de herkenning van de soorten is gekozen voor een “organische” (sic) benadering. De meest diagnostische informatie vind je in de soortteksten, maar er zijn vooral ook de schitterende tekeningen van Richard Lewington, in veel gevallen met annotaties voor de meest opvallende en duidelijke kenmerken. Ongeveer 1000 illustraties vullen het boek, vooral kleurtekeningen maar ook artwork in grijs tinten, lijntekeningen en foto's. Juffers worden afgebeeld op 1,8x ware grootte, glazenmakers op 1,4x ware grootte, maar er zijn ook zeer veel uitvergrootte details.

Vooral de detaillering in de tekeningen is verbluffend evenals de levensechte kleuren. Richard Lewington wordt terecht tot de top natuurhistorische illustrators gerekend (ook de recente veldgids voor nachtvlinders is van zijn hand). De tekeningen gaan uit van individuele exemplaren en geven dus geen “ideaalbeeld”; zo zijn er enkele exemplaren met ietwat afwijkende vleugeladering en is bv. *Lestes virens* afgebeeld met een exemplaar zonder de doorgaans erg opvallende bleke zijranden van het pterostigma. Maar KD geeft wel duidelijk aan dat de tekst voorrang krijgt op de tekeningen ! Enerzijds zijn er veldkenmerken (vanop korte afstand, met verrekijker of op foto's) en anderzijds handkenmerken waarvoor eventueel een loupe nodig is, samen een schat aan relevante identificatiekenmerken in zorgvuldige formuleringen.

Niet minder dan 42 soorten uit de rand van Europa worden hier voor het eerst in een voor de liefhebber echt toegankelijk boek qua herkenning gedegen behandeld, en dat volgens de meest recente taxonomische inzichten: *Calopteryx exul*,

Enkele voorbeelden van pagina's



Lestes parvidens, *Platycnemis subdilata*, *P. dealbata*, *P. kervillei*, *Coenagrion intermedium*, *C. syriacum*, *Ischnura saharensis*, *I. fountaineae*, *I. hastata*, *Enallagma deserti*, *Pyrrhosoma elisabethae*, *Ceriagrion georgigreyi*, *Pseudagrion sublacteum*, *Anax junius*, *A. immaculifrons*, *Boyeria cretensis*, *Gomphus lucasii*, *G. davidi*, *G. ubadschii*, *Onychogomphus forcipatus albotibialis*, *O. lefebvrei*, *O. flexuosus*, *O. macrodon*, *Paragomphus lineatus*, *Cordulegaster princeps*, *C. insignis*, *C. helladica*, *Somatochlora borisi*, *Libellula pontica*, *Orthetrum taeniolatum*, *O. sabina*, *Crocothemis servilia*, *Brachytemis fuscopalliata*, *Acisoma panorpoides*, *Ryothemis semi-hyalina*, *Urothemis edwardsi*, *Trithemis festiva*, *T. kirbyi*, *T. arteriosa*, *Sympetrum haritonovi*, *S. vulgatum decoloratum*. Eerlijkheidshalve moeten we zeggen dat in de nieuwe editie van Askew er een 10-tal hiervan wel summier tot redelijk vertegenwoordigd zijn, en dat nog meer van deze soorten in “Guide des Libellules d’Europe et d’Afrique du Nord” van d’Aguilar & Dommanget voorkomen, maar daar zijn de meeste ook niet op de kleurenplaten opgenomen – die overigens niet kunnen tippen aan de hier besproken gids – en detailtekeningen ontbreken daar eveneens.

Afsluitend volgen enkele aanhangsels over taxonomische kwesties (de geldigheid van genera en soorten en een verantwoording voor de in dit boek genomen keuzes) en een checklist met ook Engelse namen en hun verantwoording.

Samenvattend kunnen we zeggen dat deze veldgids erg intelligent en praktisch is opgebouwd. De tekst is precies, beknopt en bijzonder to the point. En de illustraties zijn zondermeer schitterend. Voor het eerst zijn alle soorten van Europa en “omstreken” kwaliteitsvol, zowel qua illustraties als tekst, samengebracht in één gids en volgens de nieuwste kennis. Een must dus !

Zijn er dan geen minpunten ? Zijn alleen superlatieven toepasselijk ? Tja, een recensent hoeft niet per se met wat mindere details te komen aandraven. Allicht... zeker ... zullen er met de tijd wel correcties of verfijningen opduiken, maar dit is beslist een **UITSTEKEND** waard. (Marc Tailly)

O.a. te bestellen bij Natuurpunt.winkel

Libellenvereniging Vlaanderen

Lidgeld-voordeel in 2007 !

Het lidgeld dat je in 2007 betaalt
geldt meteen ook voor 2008.

2 jaar voor de prijs van één

Lid worden kan door overschrijving van **15 euro**
(of **7 euro** voor jonger dan 25 jaar)
op rekening **523-0802436-30** van
Libellenvereniging Vlaanderen.

Buitenland: IBAN BE15 5230 8024 3630, BIC TRIOBE91

Libellen in Nederland - DVD.

Weia Reinboud & Tienieke de Groot. 2006. ISBN 90 5011 231 5

uitgave KNNV en Atalanta. prijs ongeveer 15 euro.

De film duurt 70 minuten en 61 Nederlandse libellensoorten (ook in Nederland gefilmd) komen er in voor. Alleen een aantal zwervers en verdwenen soorten zijn er niet bij en ook de erg zeldzame Kleine tanglibel en Oostelijke witsnuitlibel ontbreken. De soorten worden getoond volgens hun moment van verschijnen in het jaar. Maar de DVD geeft de mogelijkheid ook delen te kiezen, of afzonderlijke soorten of groepen van soorten.

Er is geen commentaarstem, en er is ook geen achtergrondmuziek. Alle geluiden komen uit de natuur en een hele reeks vogels, kikkers en insecten passeren de revue, meestal opgenomen op dezelfde plaats als de filmbeelden.

Wel kan je er voor kiezen om de soortnamen als ondertitels te laten verschijnen: Nederlandse naam, wetenschappelijke naam of beide. In de nieuwste versie ook Engels, Frans en Duits? Soms is er ook een korte toelichting bij bijzonder gedrag. Landschapsopnames geven een beeld van de leefomgeving.

Het is een geslaagd geheel geworden met een aantal knappe opnames, eens iets anders dan foto's. Zo zie je een beekrombout een minuscuul vliegje een stamp geven met zijn poot als het beestje te dichtbij komt, zie je dat veel beesten behoorlijk nerveus doen als met een paar zenuwtics. Of verschillende mannetjes en vrouwtjes die – ook al zijn ze naarstig aan het paren met veel beweging – ondertussen monddelen of poten poetsen. Schitterend is ook de scène waarin een koppeltje Speerwaterjuffer na het eileggen weer boven water kruipt en het mannetje prompt opgepeuzeld wordt door een groene kikker. En de ontroerendste fragmenten zijn misschien wel het uitsluipen van de Rivierrombout: een larve komt op het strand van een van de "Grote Rivieren" aan land gekropen, krijgt een paar keer een golfje over zich heen en zet zich dat wat vast in het zand. En dan, van tussen het met zandkorrels gecamoufleerde larvelijfje verschijnt stilaan het geel en groen van de libel; uiteindelijk duikt het beestje daarna eerst met zijn kop pardoes in het zand om zich stilaan op te richten en de vleugels te ontvouwen...

Een tekstboekje (20 pagina's) behandelt de motivatie en het totstandkomen van deze film, wat je allemaal ziet (ook enkele andere dieren) en erg uitgebreid welke vogel-, kikker- en insectengeluiden je allemaal hoort.

Het is een prima werkstuk geworden dat zeker iets toevoegt aan de vele prachtige (foto)boeken die ondertussen over libellen bestaan. (Marc Tailly)

Ziek ook de website www.at-a-lanta.nl

Rivierrombout in een opname uit de film.



*Het moeten
niet altijd
foto's zijn,*

p/a Geert De Knijf
Matrouwstraat 10
B-9661 Brakel
Belgium

Telefoon: (055) 42.16.45
E-mail:
geert.deknijf@inbo.be
www.odonata.be

Lidgeld- voordeel in 2007 !

Het lidgeld dat
je in 2007 be-
taalt geldt
meteen ook
voor 2008.

**2 jaar voor de
prijs van één**

Lid worden kan door overschrijving van **15 euro** (of **7 euro** voor minder dan 25 jaar) op rekening **523-0802436-30** van Libellenvereniging Vlaanderen. (Buitenland: IBAN: BE15 5230 8024 3630, BIC: TRIOBE91)
Je steunt dan niet alleen dit initiatief, je wordt ook op de hoogte gehouden van alle nieuws en activiteiten.

De libellenwerkgroep Gomphus werd in 1982 opgericht om de kennis over verspreiding van libellen (Odonata) in België te vergroten en te streven naar het behoud en de bescherming van onze libellen en hun leefgebieden. Alle medewerkers zijn vrijwilligers. De werking culmineerde in 2006 met de uitgave van de libellenatlas. In 2007 scheidten de wegen en gaan Vlamingen en Walen apart werken.

De vereniging verzamelt alle waarnemingen uit Vlaanderen. Er zijn gratis gestandaardiseerde waarnemings- en homologatieformulieren verkrijgbaar (zie contactadres). Tevens beheert de vereniging een databank waarin alle bekende waarnemingen en literatuurgegevens zijn opgenomen. De vereniging verleent desgewenst advies ivm het libellengericht beheer van waterrijke gebieden. Er is deze nieuwsbrief die minstens tweemaal per jaar verschijnt, met daarin allerhande nieuws over zeldzame waarnemingen, oproepen, aankondigingen, recensies en een excursieprogramma. Deze excursies laten de deelnemers kennismaken met moeilijk te determineren of zeldzame soorten en helpen anderzijds minder bezochte gebieden te inventariseren. Andere activiteiten zijn bv. een studie- of kontaktdag. Daarnaast is ook de uitgave van diverse rapporten gepland (o.a. updates van verspreidingskaarten): leden zullen deze gratis of aan sterk verlaagd tarief kunnen krijgen.

Curiosa

vliegvisseren

is een ernstige hobby. Wereldwijd sloven miljoenen liefhebbers zich uit om voor hun hobby zelf het lokaas te vervaardigen. Daarvoor maken ze uit alle mogelijk denkbare materialen nabootsingen van insecten of larven die normale prooien zijn van hun doelsoorten. Zo proberen ze forellen e.d. te verschalken. Een goede kennis stuurde mij twee foto's van zijn werk.

Zoals het voor jouw hobby wellicht het geval is bestaan er ook over vliegvisseren honderden websites.

(In de Verenigde Staten alleen al zijn er een miljoen vliegvisseren !)

Met de volwassen libel wordt in de waterspiegel gevestigd, maar het wordt niet zoveel gebruikt. De libellenlarve daarentegen is een veelgebruikt bindpatroontje waar zeer goed mee gevangen wordt.

(foto's Eric Donckerwolke)

