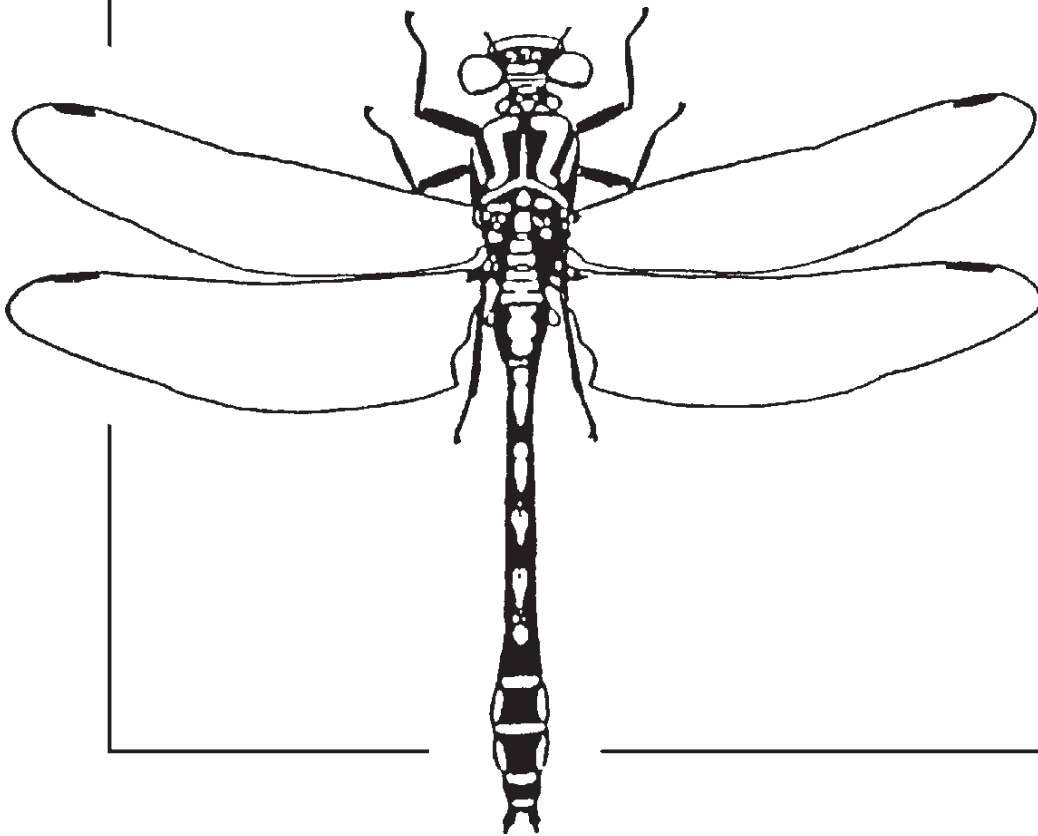


Gomphus



Mededelingsblad van de Belgische Libellenonderzoekers
Bulletin de liaison des Odonatologues belges

jaargang 19 (2) : december 2003 - volume 19 (2) : décembre 2003

uitgegeven door: Libellenwerkgroep Gomphus
édité par: le Groupe de Travail Libellules Gomphus

Compte-rendu des observations d'espèces prioritaires d'Odonates en Wallonie durant la saison 2002, dans le cadre du programme d'Inventaire et Surveillance de la Biodiversité (ISB)

Philippe Goffart & Violaine Fichet

Observatoire de la Faune, de la Flore et des Habitats
Centre de Recherche de la Nature, des Forêts et du Bois

Avenue de la Faculté d'Agronomie, 22
5030 Gembloux

e-mail : p.goffart@mrw.wallonie.be, v.fichet@mrw.wallonie.be

Summary

Report on Odonate priority species observations in Wallonie (Southern Belgium) during 2002 flight-season, as part of the « Biodiversity Survey and Monitoring » program.

This report give an account of the observations made in 2002 by the *Gomphus* Working Group collaborators about Odonata priority species, pointed out in the “Biodiversity Survey and Monitoring” program in Wallonie because of their great rarity and/or decline. It also present collected informations dealing with southern species. New reproductive populations were discovered for the following species : *Lestes dryas*, *Coenagrion mercuriale* and *Somatochlora arctica*. Moreover, new data on the reproduction of scarce southern species have been collected, viz. *Lestes barbarus* and *Sympetrum fonscolombii*.

Résumé

Ce compte-rendu propose un bilan des observations effectuées en 2002 par les collaborateurs du Groupe de Travail *Gomphus* à propos des espèces d'Odonates considérées comme « prioritaires » dans le cadre du programme d'Inventaire et Surveillance de la Biodiversité (ISB) en Wallonie du fait de leur rareté et/ou de leur déclin importants. Il fait également le bilan des informations récoltées durant cette même saison au sujet des espèces méridionales. De nouvelles stations de reproduction ont été découvertes dans le cas de: *Lestes dryas*, *Coenagrion mercuriale* et *Somatochlora arctica*. Par ailleurs, de nouveaux indices de reproduction de certaines espèces méridionales rares ont été recueillies, en particulier pour *Lestes barbarus* et *Sympetrum fonscolombii*.

Samenvatting

Overzicht van de prioritaire libellensoorten in Wallonië gedurende 2002, als deel van het programma “Inventaire et Surveillance de la Biodiversité (ISB)”.

Dit artikel geeft een overzicht van de waarnemingen uit 2002 door de Libellenwerkgroep Gomphus van de in Wallonië prioritaire libellensoorten, zoals bepaald in het programma “Inventaire et Surveillance de la Biodiversité (ISB)” omwille van hun grote zeldzaamheid of achteruitgang. Het geeft ook de verzamelde informatie over zuidelijke soorten. Nieuwe voortplantingspopulaties werden ontdekt voor: *Lestes dryas*, *Coenagrion mercuriale* en *Somatochlora arctica*. Verder werden nieuwe gegevens ivm met voortplanting van zeldzame zuidelijke soorten gevonden: *Lestes barbarus* en *Sympetrum fonscolombii*.

Introduction

Ce compte-rendu présente succinctement les résultats des prospections et recensements se rapportant aux diverses espèces prioritaires effectués par les collaborateurs du Groupe de Travail *Gomphus* d’avril à fin octobre 2002 dans le cadre du programme “Inventaire et Surveillance de la biodiversité”. Pour rappel, ce programme, initié en 1996, vise à fournir une image actuelle fine de la situation des espèces en région wallonne, à identifier les plus menacées ainsi que les sites qui les abritent et à dégager les tendances évolutives des populations, en particulier celles des espèces les plus menacées, considérées comme prioritaires. Ce volet permet, par la suite, d’élaborer directement des stratégies de conservation, en partenariat avec les gestionnaires des sites.

La saison 2002 fut caractérisée par des conditions climatiques relativement chaudes, mais des précipitations abondantes et elle laissera sans doute des souvenirs mitigés aux entomologistes de terrain attendant un rayon de soleil pour sortir le week-end...

Synthèse des données d’espèces prioritaires

Si les conditions climatiques ne furent certes pas optimales pour l’observation durant l’été, elles ne furent toutefois pas catastrophiques et de nouvelles stations d’espèces prioritaires ont pu être découvertes, en particulier pour *Lestes dryas*, *Coenagrion mercuriale* et *Somatochlora arctica*.

Notons cependant qu’aucune donnée n’a pu être recueillie cette année

concernant les espèces suivantes : *Coenagrion lunulatum*, *Aeshna isoceles* et *Sympetrum pedemontanum*, de même que *Somatochlora flavomaculata* qui n'a pas été identifié formellement.

Sympecma fusca

Les seules observations de l'espèce cette saison ont toutes été réalisées au nord du sillon sambro-mosan, en Brabant et Hainaut. L'espèce a été observée une nouvelle fois à l'ancienne décharge de Mellery (où une population fut découverte en mai 2000) : une quarantaine d'individus ont été notés dans une anse de l'étang situé dans le fond de l'ancienne sablière, le 16 mai (NT et ND). Un mâle a par ailleurs été noté dans la sablière des Huits Bonniers à Isnes, au sud de Gembloux le 25 juin (JYB), un autre fut mentionné dans une sablière du Bois de la Houssière, à Braine-le-Comte, le 5 octobre (RdS), soit dans une région où l'espèce n'avait pas encore été notée récemment.

Lestes dryas

L'espèce a été observée dans quatre localités durant cette saison, dont une est nouvelle pour l'espèce. Elle se situe dans le fond de la sablière des Huit Bonniers au nord de l'ex-décharge de Isnes, en Hesbaye namuroise, où au moins 2 mâles et une femelle ont été identifiés lors de quatre visites du 17 juillet au 25 août (JYB, NT, VF et PhG). Les mares qui s'y sont formées sont peu profondes, encombrées de petits hélophytes (en particulier *Eleocharis*) et leur niveau d'eau est très fluctuant, ce qui est particulièrement propice à l'espèce. L'espèce a par ailleurs été revue dans le camp militaire de Lagland, en Gaume, dans une mare peu profonde du champ de tir, où 3 mâles immatures ont été notés le 1er juin (PhG, NT et VF), ainsi qu'aux étangs de Luchy (2 mâles, le 28 juillet)(NT et VF), et enfin aux étangs de Liri Sommerain (5 mâles et 1 femelle, le 30 août) (PhG et VF).

Coenagrion mercuriale

Cette espèce figurant à l'annexe de la directive européenne Habitat-Faune-Flore a été observée dans cinq sites cette saison, dont un est nouveau pour l'espèce.

En Famenne, un dénombrement effectué le 24 juin, dans la plaine de Focant a livré les chiffres de pas moins de 1571 mâles et de 203 femelles, au niveau d'un même drain assez fortement eutrophisé (DT), près de

Focant. Dans le même secteur, 15 individus ont également été comptés le 18 juillet à Martouzin-Neuville, et 24 individus ont été notés dans un fossé en bordure de route près de Beauraing le 16 juin (DT), correspondant à une nouvelle population distante d'environ deux kilomètres des stations connues les plus proches.

En Gaume, 21 mâles et des dizaines de néonates ont été recensés le 22 juin dans la vallée de la Neuve Forge, à Ethe (NT et VF) où la population découverte en 2000 semble prospérer. Par contre la situation semble moins favorable sur le site de Villers-la-Loue, où seule une femelle a été vue le 31 mai, puis deux mâles le 14 juin (VF).

Coenagrion pulchellum

Seules deux populations ont fait l'objet de relevés cette année. Aux mares de Ben-Ahin, dans la vallée de la Meuse près de Huy, une centaine d'individus ont été recensés le 19 juin (NT). Au bras-mort des Abattis, par contre, seuls un mâle et une femelle ont été notés le 18 juin (VF) et cette population semble en mauvaise posture, probablement du fait de densités piscicoles excédentaires. Ailleurs, un mâle unique a été signalé à Rosières le 19 mai (PF), dans une nouvelle localité pour l'espèce et qu'il sera intéressant de surveiller dans le futur.

Coenagrion hastulatum

L'espèce a fait l'objet de comptages sur deux de ses stations classiques de haute Ardenne: dans la Fagne de Malchamps, d'une part, où 34 individus (30 mâles, 4 femelles) furent notés le 17 juin (CD) et à la Fange de Massotais au Plateau des Tailles, d'autre part, où 4 mâles ont été observés le même jour (PhG).

Ceriagrion tenellum

Dix individus et deux accouplements ont été recensés sur le site de Ben Ahin le 15 août (VF). Si ce chiffre est plus important que celui des années antérieures, la situation de cette espèce reste néanmoins très préoccupante, aucune autre station n'étant connue à ce jour en Wallonie et les effectifs étant, dans l'absolu, très réduits dans cette station isolée.

Gomphus vulgatissimus

L'espèce n'a été observée qu'une seule fois cette saison en Wallonie, à savoir lors de l'excursion *Gomphus* en kayak du 29 juin, sur l'Ourthe moyenne entre Marcourt et Hotton, par une journée aux conditions clima-

tiques peu favorables (cf. GOFFART 2002) : un mâle unique a été aperçu à hauteur de Ronzon (Rendeux). L'absence de relevés effectués par beau temps et au bon moment dans les secteurs propices de l'Ourthe et de la Semois expliquent cette rareté des données en 2002.

Cordulegaster bidentata

L'espèce a été vue dans le site classique du Ruisseau du Cron à Ethe, en Lorraine, par temps ensoleillé, le 22 juin; le nombre d'individus était élevé puisque 3 mâles et 3 individus de sexe indéterminé évoluaient dans les environs de la source (VF et NT). La discrétion de cette libellule rend sa répartition wallonne méconnue et sa présence est certainement souvent sous-estimée.

Aeshna isoceles

Cette Aeshne n'a pas été retrouvée à l'étang de Rosières, seul site wallon ayant donné lieu à des observations de l'espèce à partir de 1990, malgré plusieurs visites de mai à août (PF et VF).

Aeshna subarctica

Cette espèce boréomontagnarde a été recensée dans deux des stations récentes de haute Ardenne : deux mâles furent observés dans la Fange de Massehottée au Plateau des Tailles le 19 septembre (PhG) et un mâle dans la Fagne de Brackvenn à Eupen le 1er octobre (PhG).

Brachytron pratense

Aucun individu n'a été repéré aux Abattis et à Etalle, malgré des visites printanières, mais le passage un peu trop tardif sur ces sites en est peut-être la cause (VF et JYB). Le site de Ben-Ahin a par contre permis d'observer trois individus volant dans les zones inaccessibles des mares le 9 juin (VF et NT) et trois femelles et deux mâles (avec un accouplement) le 16 mai (FS). Ce site reste certainement le plus important pour cette espèce en Wallonie.

Epiptera bimaculata

Les effectifs de cette espèce semblaient assez élevés cette année à Virelles, puisque huit mâles et une femelle ont pu être observés au dessus de l'étang, essentiellement le long de la rive nord, à l'embouchure du Ry Nicolas et près du déversoir, lors de l'excursion Gomphus du 16 juin (cf. FICHEFET & GOFFART 2003). Elle n'a par contre pas été mentionnée

dans le second site connu, à savoir aux étangs de Roly visité une fois fin mai (VF).

Oxygastra curtisii

La Cordulie à corps fin, figurant à l'annexe de la Directive européenne Habitats-Faune-Flore, a été recensée le 29 juin sur l'Ourthe moyenne, entre Marcourt et Hotton, lors d'une descente en canoë-kayak: un total de deux mâles et quatre femelles ont été observés à Marcourt, Ranzon, Bardonwez, Rendeux et Hampteau, malgré des conditions climatiques non optimales à leur observation (cf. GOFFART 2002)

Somatochlora arctica

L'espèce a été recensée au Plateau des Tailles, dans la Grande Fange de Bihain, où deux mâles et une femelle émergente furent notés le 17 juin et encore un mâle le 30 août (PhG et VF). Deux individus ont également été observés aux Anciennes Troufferies de Libin le 28 juillet (VF et NT).

En Lorraine, l'espèce a été découverte dans deux nouvelles stations situées au sein du camp militaire de Lagland le 1er juin (PhG, NT et VF): une émergence et cinq exuvies ont été trouvées en bordure de petits fossés bordés de callune dans le Champ de tir et deux mâles et une femelle occupée à pondre ont été notés dans les bas-marais du Pré Henri Barbea. Par ailleurs, deux individus ont été observés dans le marais du Landbruch, le 16 août (NT et VF).

Somatochlora flavomaculata

L'espèce n'a pu être contactée avec certitude à l'étang de Virelles lors de l'excursion Gomphus du 16 juin, bien que le passage furtif d'un cordulidae en vol dans le "pré de Fagnes", endroit où l'espèce est classiquement observée chaque année, a été noté. Elle n'a en outre pas été identifiée lors de l'unique visite effectuée aux marais de Vance et Sampont le 18 juin (VF), ni dans le marais du Landbruch, le 16 août (NT et VF). Des visites plus ciblées et complètes seraient souhaitables afin de s'assurer du maintien de ces populations et évaluer leurs effectifs.

Libellula fulva

Cette saison, la Libellule fauve n'a été mentionnée que dans des localités déjà connues. Quinze individus ont été recensés aux mares de Ben-Ahin, dans la vallée de la Meuse, le 9 juin (NT).

En Hainaut, pas moins de 70 individus, 15 accouplements et une ponte

ont été dénombrés au « Pont de l'origine » à Seneffe (RdS). Cette population de l'ancien canal Charleroi-Bruxelles est particulièrement florissante et aucun signe de déclin ne semble se manifester.

En Brabant, l'espèce a été revue dans la réserve RNOB de Nijssdam à La Hulpe où deux mâles ont été notés le 30 mai, ce qui semble confirmer l'implantation d'une petite population reproductrice.

En Lorraine enfin, une dizaine d'individus ont été comptés aux étangs de la vallée de la Neuve Forge près de Ethe, aussi bien dans la Réserve Naturelle Domaniale que dans la propriété privée attenante (NT et VF).

Orthetrum coerulescens

Des observations de cette espèce ont été effectuées dans deux stations connues : 5 femelles ont été identifiées aux tourbières de Libin, en Ardenne, le 28 juillet (NT et VF) et une dizaine d'émergences (mâles et femelles) ont été notées le long de petits fossés dans le Champ de Tir du Camp militaire de Lagland, en Lorraine, le 1er juin (PhG, NT et VF), là où l'espèce avait été découverte en 1999 (cf. Goffart 2000): cet orthétrum n'a par contre pas été revu lors de l'unique visite effectuée dans les marais de Vance et Sampont le 18 juin (VF), ni dans le marais du Landbruch le 16 août (NT et VF).

Leucorrhinia rubicunda

L'unique population wallonne bien établie se maintient toujours dans la Fange de Massehottée, au Plateau des Tailles, où 9 mâles et 2 femelles ont été dénombrés le 17 juin (PhG).

Synthèse des données d'espèces méridionales rares

Les mentions relatives à certaines espèces d'origine méridionale, considérées comme rares jusqu'en 1990, se multiplient depuis une décennie. Les observations effectuées à leur sujet dans le cadre du programme d'« Inventaire et Surveillance de la Biodiversité » font traditionnellement l'objet d'une synthèse succincte depuis 1997. Malgré le fait que celui-ci ne soit pas conçu spécifiquement pour suivre ces espèces, il offre en effet l'opportunité de récolter des informations permettant de documenter leurs éventuels changements de distribution et de statut au fil des années. Si les données concernant ces espèces furent relativement peu abondantes en 2002, elles confirment l'implantation de certaines espèces (*Lestes bar-*

barus, *Anax parthenope*, *Sympteryx fonscolombii*) et la progression d'autres (*Coenagrion scitulum*).

Lestes barbarus

L'espèce n'a été observée que dans deux localités cette année, dont une, la sablière des Huit Bonniers, à Isnes (voir *Lestes dryas*), constitue un nouveau site de reproduction pour l'espèce qui n'avait pas encore été mentionnée récemment en Hesbaye ; un minimum de quarante individus, dont 5 étaient fraîchement éclos, y ont été comptés le 25 juin (JYB). Lors de deux visites ultérieures, les 18 et 27 juillet, des accouplements et une ponte ont été notés (VF et NT).

Par ailleurs, le 30 août, deux mâles ont été observés à nouveau sur les étangs de Liri à Sommerain, en Ardenne, où l'espèce semble se reproduire depuis maintenant sept saisons (PhG et VF).

Coenagrion scitulum

Cet agrion n'a été renseigné cette année que dans deux nouvelles localités situées sur les marges nord de l'aire wallonne. Elle a ainsi été découverte dans un site hennuyer, dans le Borinage, à Villerot où une femelle a été identifiée (TP), de même que dans la sablière des Huit Bonniers à Isnes, en Hesbaye namuroise où un mâle a été capturé le 17 juillet (JYB). Aucune donnée n'a été recueillie cette année en Lorraine.

Aeshna affinis

Une seule mention de cette espèce a été enregistrée cette saison : un mâle a été identifié dans la sablière des Huit Bonniers de Isnes le 25 août (JYB), en Hesbaye namuroise, soit dans nouvelle localité pour l'espèce.

Anax parthenope

L'espèce n'a été mentionnée cette année que sur une station où elle semble à présent bien implantée, à savoir l'étang de Virelles : 5 mâles et un tandem ont été notés le 16 juin, lors d'une excursion *Gomphus* (cf. FICHEFET & GOFFART 2003) et un mâle fut encore identifié le 23 juin (RdS) .

Orthetrum brunneum

Peu d'observations de cette espèce ont été enregistrées cette année en Wallonie. En Lorraine, deux *Orthetrum brunneum* ont été observés au marais de Vance le 18 juin (VF), et trois mâles et une femelle (en accou-

plement) ont été identifiés le même jour au marais de Heinsch voisin, où l'espèce n'avait pas encore été renseignée (VF). En Famenne, quelques individus mâles et femelles ont été notés le long des drains de la plaine de Focant les 24 et 27 juin (DT) ainsi qu' à la briqueterie de Wanlin (JYB).

Sympetrum fonscolombii

Le nombre de données relatives à ce sytmpétrum sont peu nombreuses cette saison, mais le maintien de populations reproductrices se confirme. En Lorraine, seul un individu a été identifié le 18 juin sur l'étang de Lillé à Etalle (VF). En Fagne-Famenne, il a été revu à l'étang de Virelles, où 12 mâles et une femelle ont été comptés lors de l'excursion *Gomphus* du 16 juin (cf. FICHEFET & GOFFART 2003), ainsi qu'à Romedenne, où un mâle a été noté le 21 juin (JYB). Sur le premier de ces sites, une ponte a par ailleurs été observée.

En Brabant wallon, deux mâles ont été signalés le 1er juin dans la sablière de Gentissart à Mellery (CP) et cinq mâles et une femelle ont été observés au dessus d'un plan d'eau de l'ancienne décharge, établie dans une sablière de la même localité, le 25 juillet (VF & NT); plus d'une vingtaine d'individus et des pontes avaient été déjà notés le 9 juin 2000 sur ce dernier site (NT & VF), ce qui suggère que l'espèce s'est reproduite avec succès depuis dans cet habitat.

Remerciements

Ce programme ne pourrait fonctionner sans l'aide des collaborateurs bénévoles qui parcourent la région en tout sens : qu'ils trouvent ici l'expression de notre reconnaissance. Les personnes ayant transmis des données relatives aux Odonates en Wallonie durant la saison 2002, sont (celles qui sont citées dans le texte de ce compte-rendu sont suivies de leurs initiales):

Jean-Yves Baugnée (JYB), Roland de Schaetzen (RdS), Christine Devillers (CD), Nicolas Devos (ND), Paul Fontaine (PF), Annette Kreuwels, Harry Mardulyn, Hans Matheve, Gérard Minet, Marc Paquay, Thierry Paternoster (TP), Christiane Percsy (CP), Fabrice Sente (FS), Marc Tailly, Dominique Testaert (DT), Nicolas Titeux (NT), Philippe Wegnez, ainsi que les membres de Jeunes & Nature.

Le programme ISB est soutenu financièrement par la Région wallonne et le second auteur du présent compte-rendu bénéficie d'un contrat d'assistant de recherche dans ce cadre.

Bibliographie

- GOFFART PH., 2000. Compte-rendu des observations d'espèces prioritaires d'Odonates en Wallonie durant la saison 2002, dans le cadre du programme d'Inventaire et Surveillance de la Biodiversité (ISB). *Gomphus*, 16/1 : 85 - 98.
- GOFFART PH., 2002. Compte-rendu de l'excursion sur l'Ourthe moyenne, de Marcourt à Hotton, du 29 juin 2002. *Gomphus*, 18/1-2 : 50 - 52.
- FICHEFET V. & PH. GOFFART, 2003. Compte-rendu de l'excursion du 16 juin 2002 à l'étang de Virelles. *Gomphus*, 19/1 : 39 - 40.