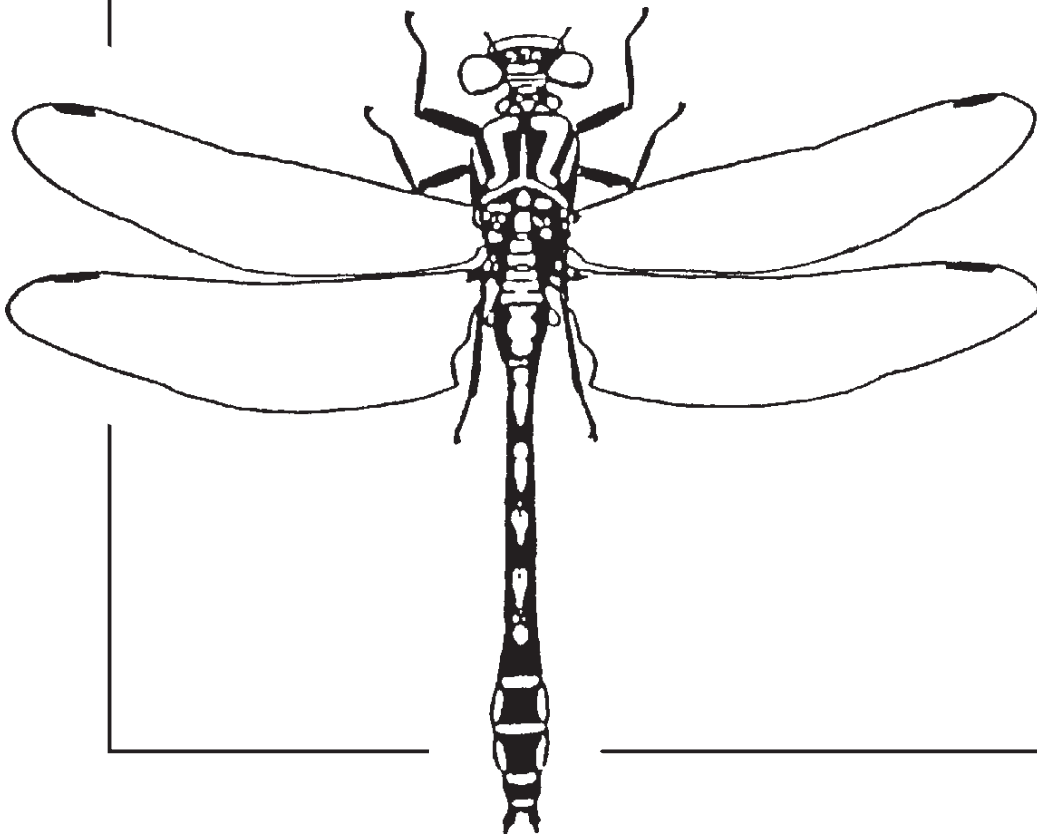


# Gomphus



**Mededelingsblad van de Belgische Libellenonderzoekers**  
**Bulletin de liaison des Odonatologues belges**

**jaargang 19 (1) : december 2003 - volume 19 (1) : décembre 2003**

*uitgegeven door: Libellenwerkgroep Gomphus*  
*édité par: le Groupe de Travail Libellules Gomphus*

## EKSKURSIEVERSLAGEN COMPTE RENDU D'EXCURSIONS

### Compte-rendu de l'excursion sur l'Ourthe moyenne, de Noiseux à Durbuy, du 21 juin 2003.

#### Samenvatting

Excursie op de Midden-Ourthe van 21 juni 2003. Deze kayaktocht wordt stilaan een traditie en deze maal waren de weersomstandigheden optimaal waardoor 17 libellensoorten geobserveerd werden.. *Oxygastra curtisii* werd in niet minder dan 7 kilometerhokken gevonden, en *Onychogomphus forcipatus* en *Gomphus vulgatissimus* bleken talrijk en verspreid voor te komen. *Gomphus pulchellus* werd op enkele plaatsen gevonden.

Ook volgende soorten verdienen speciale vermelding: *Cercion lindenii*, *Erythromma najas* en *E. viridulum*. Andere soorten waren: *Calopteryx splendens*, *C. virgo*, *Platycnemis pennipes*, *Coenagrion puella*, *Enallagma cyathigerum*, *Pyrrhosoma*, *Ischnura elegans*, *Somatochlora metallica*, *Libellula depressa* en *Orthetrum cancellatum*.

Nombre de participants : 15 (dont 1 enfant)

Cette excursion en canoë-kayak est en passe de devenir une « classique » : il s'agissait de la troisième du genre organisée par Gomphus, la première ayant eu lieu en 1999, entre Hotton et Deûlin (Goffart, 1999), la seconde en 2002, entre Marcourt et Hotton (Goffart, 2002). Cette année, un nouveau tronçon a été parcouru dans la partie famennienne de l'Ourthe, entre le pont de Noiseux et Durbuy (départ 11 :15 et arrivée à 18h15). Contrairement aux deux éditions précédentes, les conditions climatiques furent cette fois idéales, le soleil ayant brillé tout au long de la journée, ceci sans que la température soit trop élevée. Ceci nous permis d'observer de très nombreuses libellules et un éventail assez large d'espèces (17 au total), parmi lesquelles les principales spécialités de ce cours d'eau, à savoir la Cordulie à corps fin (*Oxygastra curtisii*) et trois Gomphides.

La Cordulie à corps fin a été vue à de nombreuses reprises le long du parcours, mais surtout vers le milieu de celui-ci : un total de 16 mâles et

une femelle ont été répertoriés dans sept carrés UTM d'1 km de côté (FR7076, 7177, 7178, 7179, 7279, 7278, 7380) dans les environs des localités de Eneille, Grandhan, Petit-Han et Durbuy. Les mâles étaient le plus souvent cantonnés, comme à leur habitude, dans les parties calmes et profondes, le long de berges (sub)verticales arborées, patrouillant de long en large sur quelques dizaines de mètres. De gros arbres (aulne, saule,...) aux racines très apparentes, descendant dans l'eau, étaient fréquemment présents dans les « territoires » défendus par ces mâles. Des poursuites entre mâles ont été observées à plusieurs reprises. La femelle a été notée alors qu'elle était occupée à pondre, vers 14h45, à l'ombre de grands aulnes, tapant l'extrémité de son abdomen à la surface de l'eau, contre les racines d'aulne ou à quelque décimètres de la berge, en zone profonde, se déplaçant furtivement entre les épisodes de ponte proprement dits.

Le plus abondant des Gomphides, sur l'Ourthe, est incontestablement le Gomphe à pinces, *Onychogomphus forcipatus*. Il a été observé en de très nombreux points le long du parcours (dans les carrés FR6975, 6976, 7076, 7077, 7177, 7178, 7179, 7279, 7278), généralement aux environs immédiats de rapides, le long desquels se sont formées des plages de galets. Seuls des mâles ont été notés, le plus souvent posés sur des pierres en bordure ou au milieu de l'eau. En deux endroits (FR6976, 7177), une dizaine d'individus ont été comptés.

Le Gomphe très commun, *Gomphus vulgatissimus*, a été identifié assez régulièrement le long du parcours (carrés FR6975, 6976, 7076, 7077, 7177, 7179, 7278, 7380), mais moins fréquemment toutefois que *O. forcipatus*. Il est apparu cependant plus abondant dans les deux premiers kilomètres du tronçon parcouru (carrés FR6975, 6976), entre le pont de Noiseux et Petite Eneille, où une dizaine d'individus ont été recensés (dont une femelle saisie par un mâle), qu'en aval où il nous a semblé plus disséminé.

Le Gomphe joli, *Gomphus pulchellus*, est nettement moins fréquent que les deux précédents, sur les cours d'eau en général et sur l'Ourthe en particulier. Nous l'avons contacté en quatre endroits du parcours (FR6976, 7076, 7178, 7279), de façon isolée le plus souvent (total, 5 individus dont une femelle), dans des secteurs caractérisés par la présence de berges verticales érodées.

Parmi les Zygoptères, trois espèces méritent une mention spéciale : l'Agrion à longs cercoïdes (*Cercion lindenii*), la Nâïade aux yeux rouges (*Erythromma najas*) et la Nâïade au corps vert (*E. viridulum*). La première a été observée en trois endroits à Eneille (FR6976) et Grandhan (FR7178, FR7278), chaque fois à hauteur de bras latéraux calmes, présentant des herbiers immergés. Les effectifs étaient réduits dans les deux premiers sites (2-3 individus chacun), alors qu'ils étaient nettement plus importants dans le troisième (une cinquantaine d'individus + pontes en tandem dans *Potamogeton crispus*). La Nâïade aux yeux rouges, a été notée essentiellement dans les mêmes endroits (bras latéraux dans les carrés FR7178, 7278) ainsi qu'à proximité du Vivier Madame à Grandhan (FR7177). Enfin, la Nâïade au corps vert, ne fut notée que dans un seul des bras latéraux, à hauteur de Grandhan (en FR7178), où les algues filamenteuses étaient très abondantes, formant des amas flottants denses à la surface de l'eau, sur lesquels l'espèce aime à se poser.

Les autres espèces d'Odonates, plus banales, observées au cours de cette excursion sont les suivantes : *Calopteryx splendens*, *C. virgo*, *Platycnemis pennipes*, *Coenagrion puella*, *Enallagma cyathigerum*, *Pyrrosoma nymphula* (un seul exemplaire à Eneille), *Ischnura elegans*, *Somatochlora metallica*, *Libellula depressa*, *Orthetrum cancellatum*.

Divers papillons de jour ont également été aperçus, à savoir : *Apatura (ilia)*, *Aglais urticae*, *Arashnia levana*, *Polygonia c-album*, *Vanessa cardui*, *V. atalanta*, *Maniola jurtina*, *Pieris rapae*.

Enfin, deux espèces d'oiseaux caractéristiques ont été observées, le Martin pêcheur (*Alcedo atthis*) et l'Hirondelle de rivage (*Riparia riparia*), tous deux nicheurs dans ce tronçon très préservé et naturel de l'Ourthe.

Philippe Goffart

Goffart Ph., 1999. Compte-rendu de l'excursion sur l'Ourthe moyenne, de Hotton à Noiseux, du dimanche 27 juin 1999. *Gomphus*, 15(3) : 139-141.

Goffart Ph., 2002. Compte-rendu de l'excursion sur l'Ourthe moyenne, de Marcourt à Hotton, du dimanche 26 juin 2002 : *Gomphus*, 18(1-2) : 50-52.