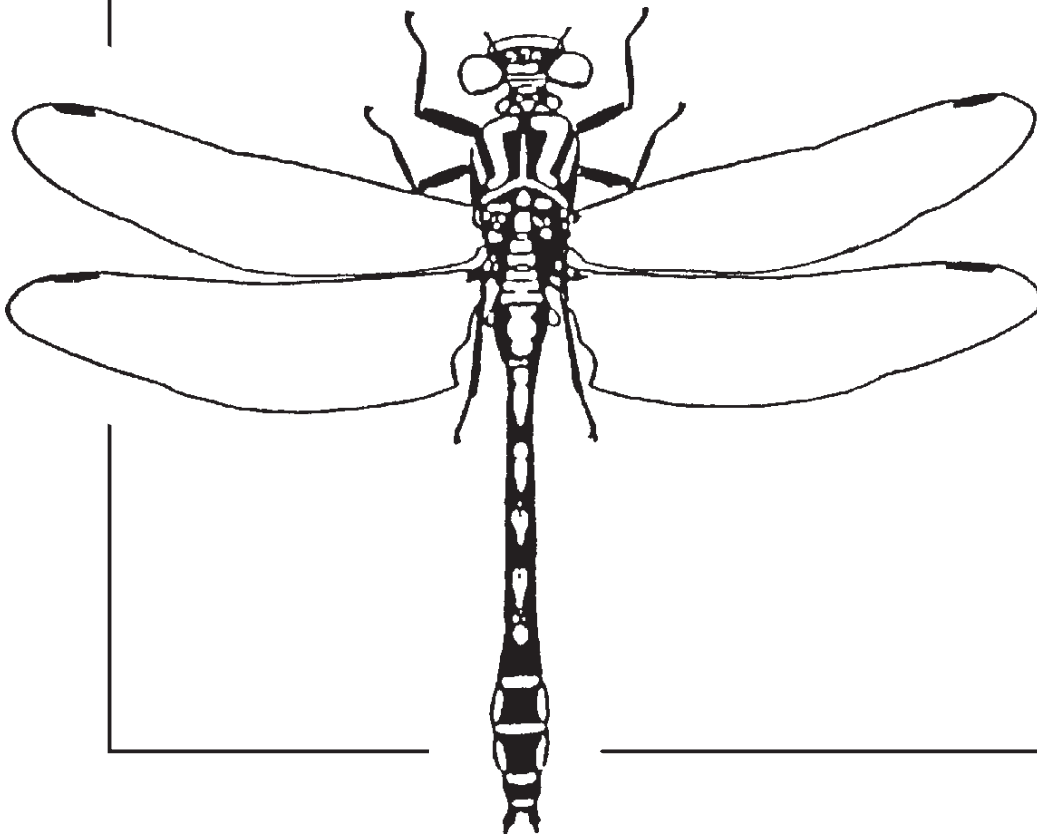


Gomphus



Mededelingsblad van de Belgische Libellenonderzoekers
Bulletin de liaison des Odonatologues belges

jaargang 19 (1) : december 2003 - volume 19 (1) : décembre 2003

uitgegeven door: Libellenwerkgroep Gomphus
édité par: le Groupe de Travail Libellules Gomphus

Eenjarige ontwikkeling bij Platbuik (*Libellula depressa*) in België

Marc Tailly

Hoonakkerdreef 35, 8791 Waregem - marc.tailly@pandora.be

Summary

Univoltine development in *Libellula depressa* in Belgium. A case of univoltine development of *L. depressa* in Belgium is documented in a small (4x4 m) and new (1 year old) garden pool.

Samenvatting

Eénjarige ontwikkeling bij *Libellula depressa* in België werd aangetoond in een kleine, nieuwe tuinvijver.

Résumé

Développement univoltin de *Libellula depressa* en Belgique. Un cas de développement effectué en une année est documenté. Il a été noté dans une petite (4x4 m) et récente mare (1 an) de jardin.

Op 2 en 3 mei 2003 vond ik aan een van mijn twee tuinvijvers te Waregem (West-Vlaanderen) respectievelijk 2 exuviae en 1 uitsluitend exemplaar van de Platbuik (*Libellula depressa*). Het vijvertje werd slechts in het voorjaar van 2002 gegraven, meet 4 x 4 m en is maximaal 0.90 m diep. De begroeiing was het eerste jaar vrij beperkt, enkel wat lidsteng (*Hippuris*), fonteinkruid (*Potamogeton*), waterpest (*Elodea*) en aarvederkruid (*Myriophyllum*). Het interessante is dat hiermee éénjarige ontwikkeling van deze soort aangetoond wordt.

Eind september 2002 had ik in het water reeds een vrij grote larve van een Libellulidae kunnen observeren. Opvallend is dat er in de zomer van 2002 bij die nieuwe tuinvijver geen adulten van *Libellula* of *Orthetrum* gezien werden. Bij de oudere tuinvijver heb ik echter reeds frequent waargenomen dat vrouwtjes van diverse soorten (o.a. *Anax imperator*, *Orthetrum cancellatum*, *Aeshna cyanea*) langsvliegen en vlug wat eitjes afzetten om daarna verder te vliegen, zonder dat op die dagen territoriale mannetjes van de betreffende soort aanwezig zijn. Robert (1958) schrijft heel poëtisch over de platbuik “La femelle garde toute sa vie son humeur

voyageuse, sans doute pour assurer la multiplication de l'espèce et peupler les plus petits étangs", beslist kenmerkend gedrag voor een pioniersoort.

Doorgaans wordt voor *Libellula depressa* in onze streken (Noordwest-Europa) een ontwikkelingsduur van 2 jaar opgegeven (zie o.a. NEDERLANDSE VERENIGING VOOR LIBELLENSTUDIE, 2002)), met als opmerking dat het soms ook in 1 jaar gebeurt (idem). Afhankelijk van de watertemperatuur kan die larvale ontwikkeling zelfs in 3 à 4 maanden doorlopen worden (STERNBERG & BUCHWALD, 2000). Deze éénjarige ontwikkeling zou vooral gebeuren in laaglandplassen, in het bijzonder in ondiepe, concurrentieloze en voedselrijke vijvers (STERNBERG & BUCHWALD, 2000). Ook JURZITZA (1988) vermeldt uit een tuinvijver (Duitsland ?) het uitsluipen na één jaar. Volgens HEIDEMANN (1993) kunnen zelfs dieren van éénzelfde legsel deels na één en deels na twee jaar uitsluipen.

Allicht heeft de watertemperatuur, vooral in de herfst een invloed op de groeisnelheid van de larven. En zonlicht dringt gemakkelijker door in onbeschaduwde, ondiepe wateren waar weinig ondergedoken planten die stralen kunnen tegenhouden. Er zijn observaties (zie SCHORR, 1990) dat *Libellula depressa* bij het afzetten van die eitjes plaatsen uitkiest waar de waterbodem zichtbaar is en de eitjes drijven (alvast in het begin) in hun geleimassa bij het oppervlak waar de temperatuur hoger is.

Bij toenemende plantengroei verdwijnt de soort; SCHORR (1990) stelt bv. dat plassen met een vegetatiebedekking vanaf 50% niet meer bewoond worden.

Bibliografie

- HEIDEMANN, H. & R. SEIDENBUSCH. 1993. Die Libellenlarven Deutschlands und Frankreichs. Handbuch für Exuviensammler. Verlag Erna Bauer. Keltern. 392 pp
- JURZITZA, G. 1988. Welche Libelle ist das ? Die Arten Mittel- und Südeuropas. Keller & Co. Stuttgart. 192 pp
- NEDERLANDSE VERENIGING VOOR LIBELLENSTUDIE. 2002. De Nederlandse Libellen (Odonata), Nederlandse Fauna 4. National Natuurhistorisch Museum Naturalis, KNNV Uitgeverij & European Invertebrate Survey-Nederland, Leiden. 440 pp.
- ROBERT, P.-A. 1958. Les Libellules. Delachaux et Niestlé. Neuchâtel. 364 pp
- SCHORR, M. 1990. Grundlage zu einem Artenhilfsprogramm Libellen im Bundesrepublik Deutschland. SIO. Bilthoven. 509 pp
- STERNBERG, K & R. BUCHWALD. 2000. Libellen Baden-Württembergs, Bd.2, Großlibellen (Anisoptera). Ulmer. Stuttgart. 712 pp.