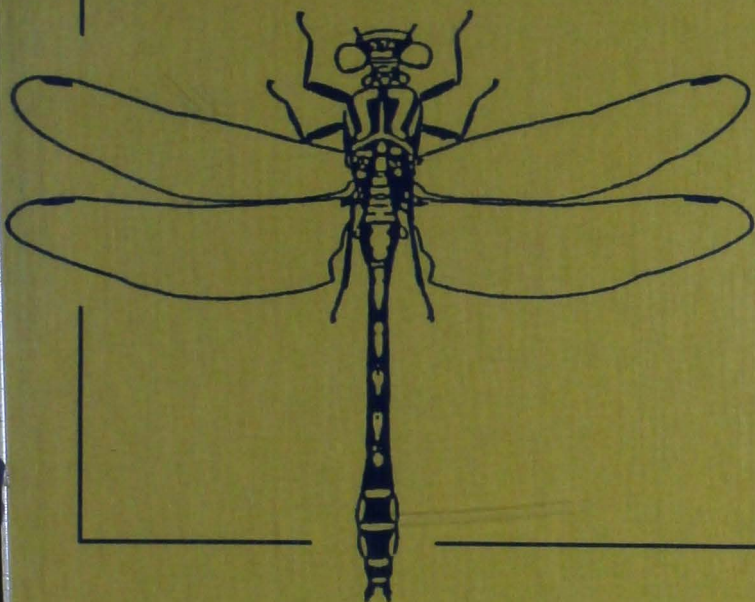


# Gomphus



**Mededelingsblad van de Belgische Libellenonderzoekers**  
**Bulletin de liaison des Odonatologues belges**

**jaargang 9 / 1 : 1e trimester 1993 - volume 9 / 1 : 1ier trimestre**

afgiftekantoor: 1040 Brussel IV  
bureau de dépôt: 1040 Brux. IV

*uitgegeven door: Libellenwerkgroep Gomphus*  
*édité par: le Groupe de Travail Libellules Gomphus*

# GOMPHUS

**Mededelingen van de Belgische Libellenonderzoekers**  
**Bulletin de liaison des Odonatologues belges**

9e jaargang, nr. 1, april 1993  
9ième volume, fasc. 1, avril 1993

---

**Redactie - Rédaction:**

Anny Anselin

K.B.I.N.

Vautierstraat 29

B-1040 Brussel

Philippe Goffart

Unité d'Ecologie et de Biogéographie (U.C.L.)

4-5, place Croix-du-Sud

B-1348 Louvain-la-Neuve

**Lay-out - Mise en page - illustr.:**

Marc Tailly

Hoonakkerdreef 35

B-8791 Waregem

✉ Teksten opsturen naar de redactie. Wat langere artikels graag op diskette als ASCII-bestand, of in Wordperfect of MS Word (DOS of MAC). Best afdruk bijvoegen als controle.

✉ Textes à envoyer à la rédaction. Pour les articles plus longs, de préférence aussi sur disquette sous forme de fichier ASCII ou en format Wordperfect ou MS Word (DOS ou MAC). Joindre l'article en tirage papier pour le contrôle.

## **lidgeld 1993 - cotisation 1993**

150 Bfr / FB (jeugdbonders 80 B fr)

rekening / compte 210-0376108-91 van / de Gomphus

**H**ier komt het eerste lentenummer van Gomphus binnengevlogen, boordevol informatie. Heel wat mededelingen, een eerste excursiekalender, een bericht over het Waalse monitoringsproject,...maar niet veel over de kartering. Gebeurt daar dan niets meer? Toch wel, lees aandachtig het volgende en je zult ervan overtuigd zijn dat we boordevol aktie zitten.

Hoe ver zitten we er nu mee? Momenteel ben ik de laatste (nagekomen) gegevens aan het invoeren. Van de meeste waarnemers kreeg ik ondertussen hun verbeterde uitdraai van de waarnemingen en de aanduiding van de waarnemingsgebieden toegestuurd. De medewerking verloopt prachtig!

Vermits ik bij de verbeterde versies gezien heb dat er praktisch geen fouten zijn wat de hokken betreft, begin ik weldra aan het maken van de verspreidingskaartjes. Deze zouden verschijnen in een extranummer 'Kartering en monitoring' van Gomphus, waarin naast de kaartjes ook informatie zal staan over nog te bezoeken gebieden, en als alles meevalt, met een plaatsnamenlijst per hok. Philippe zal ervoor zorgen dat er ook een stukje komt over de nog dringend te bezoeken hokken: in zuid-België.

Ook een uitgebreid verslag van de monitoringscampagne van vorig jaar werd mij beloofd. Dit supernummer (of is het hyper?) zal verschijnen eind mei/begin juni, dus net voor het 'echte' goede vliegseizoen begint.

Vandaar dat er in deze Gomphus zo weinig over kartering staat.. Veel leesplezier en kom eens af op onze excursies, het regent heus niet altijd !

Anny Anselin

Une nouvelle saison de terrain s'annonce. Quelqu'un a-t'il déjà observé un Odonate en ce début de printemps? L'un ou l'autre *Sympecma* adulte ou quelques *Pyrrhosoma nymphula* fraîchement éclos ne sont pas impossibles à découvrir à cette date précoce de la saison odonatologique.

Le programme de surveillance de sites est devenu une tradition maintenant dans la partie wallonne du territoire. Un nouvel appel à la collaboration est lancé dans ce numéro, agrémenté de photos (une première due à Marc) afin de susciter chez d'éventuels nouveaux collaborateurs l'envie de visiter les sites proposés.

En parallèle avec le programme de suivi régulier, les prospections tous azimuts restent encore et toujours utiles en Wallonie pour compléter l'information sur la distribution des espèces (voir le numéro 8/2 de l'an passé). Laissez donc votre curiosité naturelle l'emporter et n'hésitez pas à visiter des sites peu connus dans des régions peu parcourues.

Au sommaire de ce numéro vous trouverez en outre le programme des excursions des mois de mai et juin. Les excursions suivantes seront présentées dans le prochain numéro de Gomphus.

Bonne saison 1993.

Philippe Goffart

# De libellen van het Provinciaal domein "de Gavers" (Harelbeke, West-Vlaanderen)

Marc Tailly

## Inleiding

In het besproken gebied zijn de laatste 4 jaar de libellen systematisch gevolgd; van vroegere jaren zijn er enkele gegevens (tabel 1). 1992 leverde 16 soorten op en maakt hiermee het gebied momenteel tot een topper voor West-Vlaanderen.

## Ontstaan en beschrijving van het gebied

De Gavervijver is ontstaan uit zandwinning voor de aanleg van de E17. In 1971 werd de vijver 'voltooid' met ongeveer 65 ha. Voordien vonden we er een laaggelegen gebied van weiden en hooilanden, dat 's winters geregeld overstroomde. Nu is het gebied een Provinciaal recreatiedomein (110 ha) dat dienst doet voor surfen en zeilen, wandelen, enz... Een flink deel werd bebost. Ongeveer 10 ha kreeg de status van natuurreservaat en wordt beheerd door de Natuurwerkgroep "de Gavers".

Het voornaamste deel van de Gavers waar libellen voorkomen is het natuurreservaat (zie fig 2). Hierin zijn de 2 kleine vijvertjes veruit het belangrijkste. Het rietveld en lisdoddeveld werden minder onderzocht - i.v.m. het niet verstoren van broedvogels -, maar op het eerste zicht komen hier vrij weinig libellen voor.

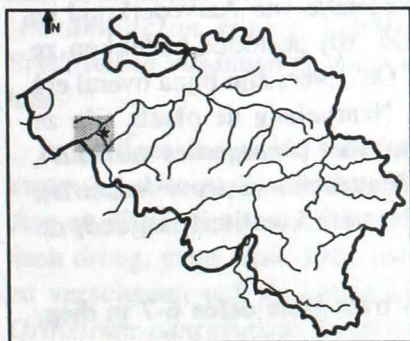


fig. 1. kaart België met situering van  
De Gavers - Harelbeke (\*)



fig. 2. luchtfoto reservaat (mei 1989). Zichtbaar zijn de twee kleine vijvertjes (linksboven), het rietveld (midden rechts) en ertussen de zandrug. Rechts het reservaatgedeelte van de grote vijver. (foto R. Windels)

De 2 kleine vijvertjes zijn respectievelijk 50 op 20 m en 80 op 35 m en tot een goede meter diep. Waterplanten zijn Witte waterlelie (*Nymphaea alba*), Gedoornd hoornblad (*Ceratophyllum demersum*), Aarvederkruid (*Myriophyllum spicatum*), en in mindere mate Smalle waterpest (*Elodea nuttallii*), Kikkerbeet (*Hydrocharis morsus-ranae*) en een soort Waterranonkel (*Ranunculus spec.*).

Vooral in het eerste vijvertje is de vegetatie van Aarvederkruid en Gedoornd hoornblad goed ontwikkeld. Bij periodes bedekken ze samen wel tot 75 % van het oppervlak. De oevers zijn bijna overal erg steil: op veel plaatsen 60 ° en meer. Naargelang de plaats zijn ze begroeid met een dunne gordel (0,5-1 m) Riet (*Phragmites australis*), Kleine lisdodde (*Typha angustifolia*), Mattenbies (*Scirpus lacustris*), Zeggesoorten (*Carex spec.*), e.a. De waterkwaliteit is goed, de pH bedraagt 7.5 tot 8.

De grote vijver, zo'n 60 ha groot, is over grote delen 6-7 m diep,

	v	1976	1977	1982/3	1989	1990	1991	1992
<i>Sympetma fusca</i>								x
<i>Chalcolestes viridis</i>	*							x
<i>Ischnura elegans</i>	*	x	x	x	x	x	x	x
<i>Enallagma cyathigerum</i>	*			x	x	x	x	x
<i>Pyrrhosoma nymphula</i>				x				
<i>Erythromma najas</i>								x
<i>Erythromma viridulum</i>	*				x	x	x	x
<i>Coenagrion puella</i>				x				
<i>Aeshna cyanea</i>								x
<i>Aeshna mixta</i>	*			x	x	x	x	x
<i>Anax imperator</i>	*	x	x	x	x	x	x	x
<i>Libellula quadrimaculata</i>	*							x
<i>Libellula depressa</i>	*			x				x
<i>Orthetrum cancellatum</i>	*	x	x	x	x	x	x	x
<i>Crocothemis erythraea</i>	*						x	x
<i>Sympetrum danae</i>	*						x	
<i>Sympetrum sanguineum</i>				x				x
<i>Sympetrum vulgatum</i>		x					x	x
<i>Sympetrum striolatum</i>	*				x	?	x	x
aantal soorten per jaar :	12	4	3	9	7	6	10	16

tabel 1. Globaal overzicht van de waarnemingen aan de Gavers (v: aanwijzing voor voortplanting - al dan niet succesvol - zoals tenerals, copulatie, eileg..)

hier en daar gaat dat tot 15 m. Voor een groot deel zijn de oevers versterkt met korven voor stenen. Hier groeit op heelwat plaatsen vooral riet doorheen. De noord- en westoever hebben geen oeverversterking. Hier zijn de oevers zanderig en behoorlijk onderhevig aan erosie. Op een aantal plaatsen hebben zich hier Lisdodde en Oeverzegge gevestigd. De laatste jaren (vanaf 1990) is er een sterke uitbreiding van Aarvederkruid. Sinds 1991 vinden we daar ook Fonteinkruid (*Potamogeton spec.*). Libellen als *Enallagma cyathigerum*, *Erythromma viridulum* en *Anax imperator* volgden prompt deze evolutie.

In 1989 werden in een weide die voor natuurbeheer ter beschikking kwam 2 poelen gegraven. Ze zijn respectievelijk 9 x 7 m en tot 1,3 m diep en 22 x 10 m en tot 1,8 m diep. Het eerste jaar stonden ze praktisch droog, maar sinds 1991 ontwikkelt zich snel een watervegetatie en verschenen ook de eerste libellen, *Enallagma cyathigerum* en *Orthetrum cancellatum*. Tijdens de voorzomer 1992 was een ervan

sterk begroeid met *Potamogeton lucens*, gevolgd door het verschijnen van *Libellula depressa*. De oeverbegroeiing is voorlopig erg beperkt, en misschien is de helling iets te steil uitgevallen.

## De libellenbevolking van het gebied

De best ingeburgerde soorten zijn *Ischnura elegans*, *Enallagma cyathigerum*, *Anax imperator*, *Aeshna mixta* en *Orthetrum cancellatum*. Bijzonder is dat we ook *Erythromma viridulum* daarbij kunnen rekenen. Ter illustratie tabel 2. De waarnemingen van de Gavers zijn er weergegeven met een sterretje; de normale vliegtijd (uit literatuurgegevens) is grijs. Soorten met vaste (grote) populaties zijn over een groot deel van hun "normale" vliegperiode aanwezig.

Andere soorten zijn recent bij ons beland zoals *Libellula depressa*, *Libellula quadrimaculata*, *Aeshna cyanea* en *Chalcolestes viridis*. De kans is redelijk dat zij zich vestigen.

Een aantal soorten slaagt er moeilijk in zich in stand te houden, of het betreft zwerfende exemplaren. Het gaat hier om *Sympetrum danae*, *Sympetrum sanguineum* en *Sympetrum vulgatum*. Succesvol voortplanten is bij deze soorten nog niet aangetoond en de aantallen blijven erg klein (hoogstens enkele exemplaren). Alleen *Sympetrum striolatum* is vrij konstant aanwezig, zij het in kleine aantallen.

*Coenagrion puella* (een van de algemeenste Belgische waterjuffers) komt recent niet meer voor. Waarschijnlijk is het gebied nog te jong (te zandering, te weinig vegetatie). Ook *Pyrrhosoma nymphula* is recent niet meer gevonden, allicht symptomatisch voor haar achteruitgang in het westen van het land.

Erg interessant is de waarschijnlijke vestiging van *Crocothemis erythraea*. Deze zuidelijke soort breidt zich de laatste tijd blijkbaar naar het noorden uit, en het lijkt er op dat het zuiden van West-Vlaanderen hierbij de uitvalsbasis zou kunnen worden voor ons land.

## Enkele details

*Sympecma fusca* : Er is slechts één waarneming op de Gavers - op 29/8/92 een mannetje, maar deze kan interessant zijn in het licht van andere gegevens. Zo was er in 1992 een kleine populatie te



	mel	juni	juli	aug	sept	okt
<i>Sympecma fusca</i>				*		
<i>Chalcolestes viridis</i>			*		*	*
<i>Ischnura elegans</i>	*	*	*	*	*	*
<i>Enallagma cyathigerum</i>	*	*	*	*	*	
<i>Erythromma najas</i>			*	*		
<i>Erythromma viridulum</i>		*	*	*	*	
<i>Aeshna cyanea</i>				*		
<i>Aeshna mixta</i>				*	*	*
<i>Anax imperator</i>		*	*	*	*	
<i>Libellula quadrimaculata</i>			*			
<i>Libellula depressa</i>	*					
<i>Orthetrum cancellatum</i>		*	*	*	*	
<i>Crocothemis erythraea</i>			*	*		
<i>Sympetrum danae</i>					*	
<i>Sympetrum sanguineum</i>			*	*		
<i>Sympetrum striolatum</i>			*	*	*	*
<i>Sympetrum vulgatum</i>			*		*	*

Tabel 2. Weergave van de vliegtijden van de diverse soorten op de Gavers tijdens de jaren 1989-1992 (\*). In grijs is de globale vliegperiode van de soort weergegeven, afgaande op literatuurgegevens.

Zwevegem-Moen (P. CASIER, pers. med.), wat slechts 8 km ten zuidoosten van Harelbeke ligt ! Ook in de Franse departementen Nord en Pas-de-Calais zijn er recente vindplaatsen (L. KERAUTRET, in lit.).

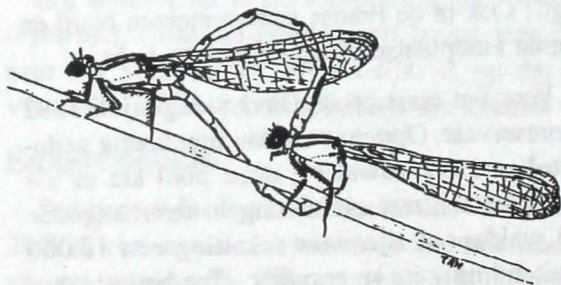
***Chalcolestes viridis*** : Voor het eerst op de Gavers begin juli 1992 aan een poel in het weidereservaat. Opnieuw en dan regelmatig gedurende september en oktober 1992 zowel bij deze poel als in het natuureservaat, op beide plaatsen met eiafzetting in overhangende wilg of populier. Bij de weidepoel zijn naar schatting een 10.000 eitjes afgezet, bijna uitsluitend op 1 jonge populier. Ten hoogste 4 m en 4 w werden tegelijk waargenomen.

***Erythromma viridulum*** : In 1989 voor het eerst gevonden op de Gavers (tussen '83 en '88 zijn echter geen gegevens beschikbaar). Een populatie van een 40-50 dieren verbleef toen bijna uitsluitend op het eerste vijvertje in het reservaat; de waarnemingsperiode beperkte zich tot de 2e helft van juli. In 1990 reeds een grotere populatie van minstens 100 dieren en over een veel langere periode (2e decade juli - eind aug). In 1991 nog talrijker en zich uitbreidend langs de grote vijver, waar dat jaar de vegetatie Hoornblad, Aarvederkruid en Fonteinkruid zich sterk uitgebreid had. Vliegt nu met vele honderden dieren van eind juni tot eind augustus.

***Erythromma najas*** : Voor het eerst op de Gavers op 20 en 21 juli 1992 (3 mannetjes en 1 wijfje).

***Aeshna cyanea*** : Een nochtans algemene soort die vreemd genoeg nooit op de Gavers gezien werd tot 29/8/92 toen 2 mm en 1 w in het reservaat vlogen. Ze plantte zich evenwel reeds jaren voort in een tuinvijver op enkele honderden meter van het reservaat !

***Aeshna mixta*** : Qua voortplantingsgebied gaat hun voorkeur duidelijk uit naar vijvers met een redelijke dichte begroeiing van riet of andere grote oeverplanten (*Typha*, *Phragmites*, *Scirpus*,...) (PETERS, 1987). Ook bij ons vliegt ze meest langs de rietzomen. Het is een van de opvallendste nazomersoorten in het reservaat. Op zonnige dagen vanaf augustus voeren 5 tot 20 mannetjes "territoriumvluchten" uit rond de 2 Kleine Vijvertjes in het reservaat. Bij goed weer zijn ze tot laat in de herfst te zien. Op de namiddag van 20/09/91 foerageerden naar schatting 30-50 dieren overal in het gebied bij bosranden, boven wandelpaden e.d. In 1991 ook frequenter langs de grote vijver - een gevolg van toenemende oevervegetatie.



*Enallagma cyathigerum*, een van de talrijkste soorten in het gebied.

***Libellula quadrimaculata*** : Slechts eind juli 1992 opnieuw gevonden in het reservaat waar 1 koppeltje eitjes afzet.

***Libellula depressa*** : Waargenomen in 1982/83. Daarna afwezig tot 30/5/92 waar een mannetje en 2 wijfjes bij een weidepoel vliegen en er eitjes afzetten. Op dat ogenblik is er een flinke *Potamogeton*-vegetatie ontstaan.

***Crocothemis erythraea*** : Een dwaalgast in België die de laatste jaren echter frequenter gezien wordt. Hoogst waarschijnlijk heeft de soort zich voortgeplant aan de Westkust in 1990 (ANSELIN, 1990) en werd ze meerdere malen waargenomen te Harchies (Henegouwen) (ANSELIN, pers. med.). Op de Gavers vloog 1 adult mannetje langs de noordoever van de grote vijver op 03/08/91 (TAILLY M., 1991). Het weer was toen wisselvallig, en bij bewolkte periodes vloog het dier niet, waardoor meer waarnemingen onmogelijk bleken. Op 15/8/91 3 m te Beveren-Leie (4 km noordelijker). Wijfjes zijn dat jaar niet gezien. Van 25/7 tot 2/8/92 meerdere waarnemingen op diverse plaatsen in het domein. Maximaal 7 m en 1 w op 29/7/92. Op 28/7/92 zet 1 w eitjes af in het natuurreservaat. In 1992 ook opnieuw waargenomen te Beveren-Leie (7/8 en 15/8/92 telkens 1 m).

***Sympetrum danae*** : September 1991 bracht deze nieuwe soort op de Gavers, meteen met enkele mannetjes en wijfjes en copulaties. Merkwaardig was het de enige soort die zich vooral ophield op de zandrug in het reservaat en het zeggestuk achter het rietveld, in tegenstelling tot de meeste soorten die het vooral voorzien hebben op de vijvertjes en andere oeverzones. Gedurende dezelfde periode ook gevonden te Beveren-Leie. Blijkbaar gaf de zonnige septembermaand toen kansen tot expansie. De soort handhaaft zich evenwel niet bij ons: geen enkele waarneming meer in 1992.

## **Natuurbeheer in functie van libellen**

In het reservaat wordt sinds vele jaren een maaibeheer uitgevoerd, enerzijds naar een schraal grasland toe, anderzijds om te streven naar een gezonde rietkraag (vogels). Deze libelleninventarisatie had o.m. tot doel ook deze diergroep bij dat beheer te betrekken.

Konkrete maatregel was reeds het sparen van een aantal boompjes

bij het verwijderen van wilgenopslag langs de oevers, dit voor *Chalcolestes viridis*. Een rijk geschakeerde water- en oevervegetatie vormt een ideaal habitat (tenminste in onze streek met zijn "gewone" soorten). Hoewel daar niet altijd direkt iets aan gedaan kan worden, moet dit wel een aandachtspunt blijven, samen met een goede waterkwaliteit. Wel kan gedacht worden aan het afvlakken van de oevers om zo een bredere moeraszone te creëren. Dit zal zeker een aantal soorten (*Sympetrum*, *Lestes sponsa*) ten goede komen.

Ook in de grote vijver is de watervegetatie de bepalende faktor voor de libellenpopulatie. Hengelaars houden echter niet van Waterpest en aanverwanten, en dat leidt tot konflikt. Gelukkig heeft de Provinciale overheid een voorstel om graskarpers uit te zetten afgewezen. Waakzaamheid in deze blijft geboden.

Niet onbelangrijk voor een gebied is ook de libellenstand van wetlands in de ganse streek. Kolonisatie gaat sneller als geschikte en reeds bevolkte gebieden in de buurt liggen (MOORE, 1991). De Groene Hoofdstructuur kan en moet ook kansen bieden voor natte landschapselementen.

## Slotwoord

Nuttige opmerking lijkt mij ook dat het bij inventarisaties van gebieden belangrijk is een onderscheid te maken tussen "autochtone" soorten (die zich voortplanten en een vaste populatie in stand houden) en de meer toevallige waarnemingen. Ook voor de Gavers geldt dat, en het zal dan ook zaak zijn om naar de toekomst nog meer te speuren naar bewijzen van "autochtonie" voor een aantal soorten. Uiteraard wordt het boeiend de evolutie voor *Crocothemis erythraea* de volgende jaren nauwgezet in het oog te houden.

Het past af te sluiten met een woord van dank aan Ief Baptiste die een reeks waarnemingen bijeenbracht die hier verwerkt zijn.

## Bibliografie

- ANSELIN, A. 1990. Waarnemingen van de vuurlibbel (*Crocothemis erythraea*) aan onze Westkust deze zomer. *Gomphus* 6(3):7.
- MOORE, N.W. 1991. The development of dragonfly communities and the consequences of territorial behaviour: a 27 year study on small ponds at Woodwalton Fen, UK. *Odonatologica*. 20(2):203-231

- PETERS, G. 1987. Die Edellibellen Europas. A. Ziemsen Verlag. Wittenberg Lutherstadt
- TAILLY, M. 1991. *Crocothemis erythraea* in Zuid-West-Vlaanderen in 1991. Gomphus 7(3-4):18.

---

### Résumé

La réserve naturelle "De Gavers" à Harelbeke (Flandre Occidentale) fait partie du domaine provincial du même nom. L'étang était à l'origine une sablière exploitée lors de la construction de l'autoroute E17. Dix ha sont protégés et présentent la partie la plus intéressante pour les Odonates (fig. 2). 19 espèces y ont été observées. Les 4 dernières années ont fait l'objet d'un inventaire plus systématique. Les résultats apparaissent dans les 2 tableaux. Les observations de *Crocothemis erythraea* sont parmi les plus intéressantes: l'espèce a été notée deux années de suite, jusqu'à 8 ex. simultanément dont une femelle occupée à pondre.

Quelques suggestions concernant la gestion du site terminent l'article.

---

Marc Tailly, Hoonakkerdreef 35, 8791 Waregem

---

---

### Inventarisatieverslag

Over het hierboven besproken gebied "de Gavers" verscheen een uitgebreid libelleninventarisatieverslag, waarin het soortenspektrum vergeleken wordt met de rest van Zuid-West-Vlaanderen.

Verder wordt aandacht besteed aan habitatkeuze van de aanwezige soorten en wordt dieper ingegaan op het natuurbeheer ten behoeve van deze groep insecten.

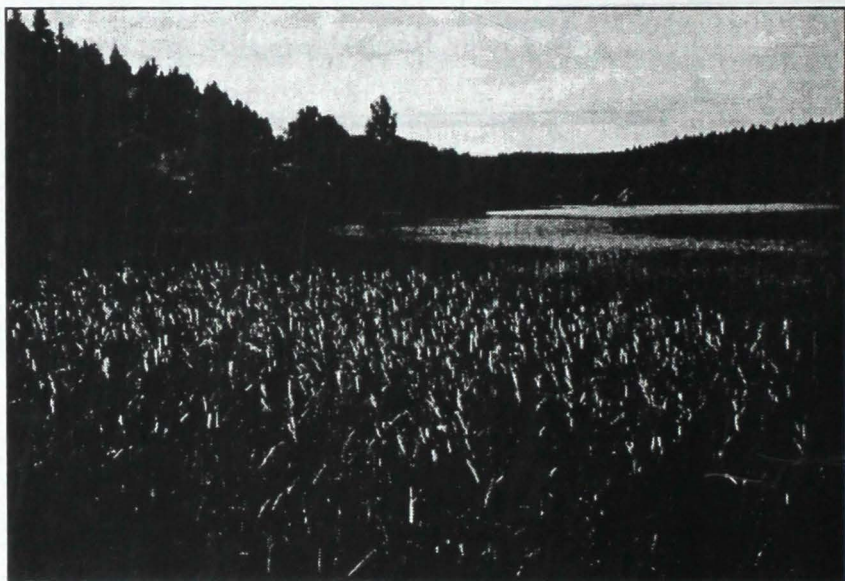
30 pag., 4 tabellen, 2 foto's, 2 kaarten.

Het wordt je toegestuurd na overschrijving van 50 fr. op rek. 000-0233669-93 van Tailly, 8791 Waregem (of waarde aan postzegels opsturen).

## Surveillance de l'état de l'environnement wallon par la méthode des bioindicateurs: appel à la collaboration pour la saison 1993.

Philippe Goffart

Le programme de suivi des populations d'Odonates sur les sites du réseau de Surveillance de l'état de l'environnement wallon a déjà quatre années d'observation derrière lui. Les données s'accumulent et leur intérêt croît au fil des ans. Le réseau s'est renforcé puisqu'il est passé de 37 sites suivis en 1989 à 45 sites en 1992. Au total ce sont 53 sites qui ont été surveillés au moins au cours d'une saison. Certains sites ont toutefois été abandonnés en cours de programme et n'ont pas trouvé de nouvel amateur pour en assurer le suivi.



*Photo 1. L'étang de Luchy à Recogne: un grand plan d'eau ardennais ceinturé de groupements végétaux rivulaires caractéristiques bénéficiant du statut de Réserve naturelle domaniale. Le niveau de l'eau est abaissé au cours de l'été afin de permettre le développement d'une végétation amphibie très particulière.*

Si les résultats sont déjà très encourageants, une augmentation du nombre de sites suivis reste souhaitable afin d'améliorer la représentativité du réseau. Je réitère donc l'appel à la collaboration lancé à plusieurs reprises déjà dans ces pages. Cet appel vaut également pour les amateurs résidant au nord de la frontière linguistique qui sont les bienvenus en Wallonie. Ils pourront y trouver des milieux très riches et moins bien connus qu'en Flandre!

Une liste de sites proposés figure ci-dessous. Leur localisation apparaît sur la carte de la figure 1. Deux de ces sites sont présentés en photo, afin de vous mettre l'eau à la bouche. Cette liste n'est pas exhaustive, bien entendu, et si vous connaissez un site intéressant près de chez vous (ou ailleurs), que vous accepteriez de suivre régulièrement, faites le nous connaître. Les nouveaux collaborateurs recevront les instructions utiles pour mener à bien leurs relevés.

Les habitats qu'il serait le plus utile de surveiller sont les sites abandonnés au cours des années antérieures ainsi que les milieux d'eau courante qui sont sous-représentés dans l'échantillonnage actuel. Des relevés le long des cours d'eau au sud du sillon Sambre-et-Meuse sont susceptibles de fournir des résultats très intéressants, d'autant plus que ces milieux sont très menacés. De plus, les recensements ne nécessitent qu'un nombre de visites limité: deux ou trois en juin - juillet. Le suivi des eaux courantes est donc moins contraignant que celui des eaux stagnantes qui requièrent de 3 à 5 visites.

Je reste à la disposition de tous les collaborateurs anciens ou futurs pour toute demande de renseignements et adresse mes vifs remerciements à tous les fidèles participants à ce programme sans qui ce projet n'aurait pu se concrétiser.

N.B.: les collaborateurs ayant déjà participé au programme de suivi recevront incessamment un rappel des instructions avant de démarrer la nouvelle saison. Veuillez contacter Philippe Goffart (tél. 010/47.34.96. ou 080/41.85.82)

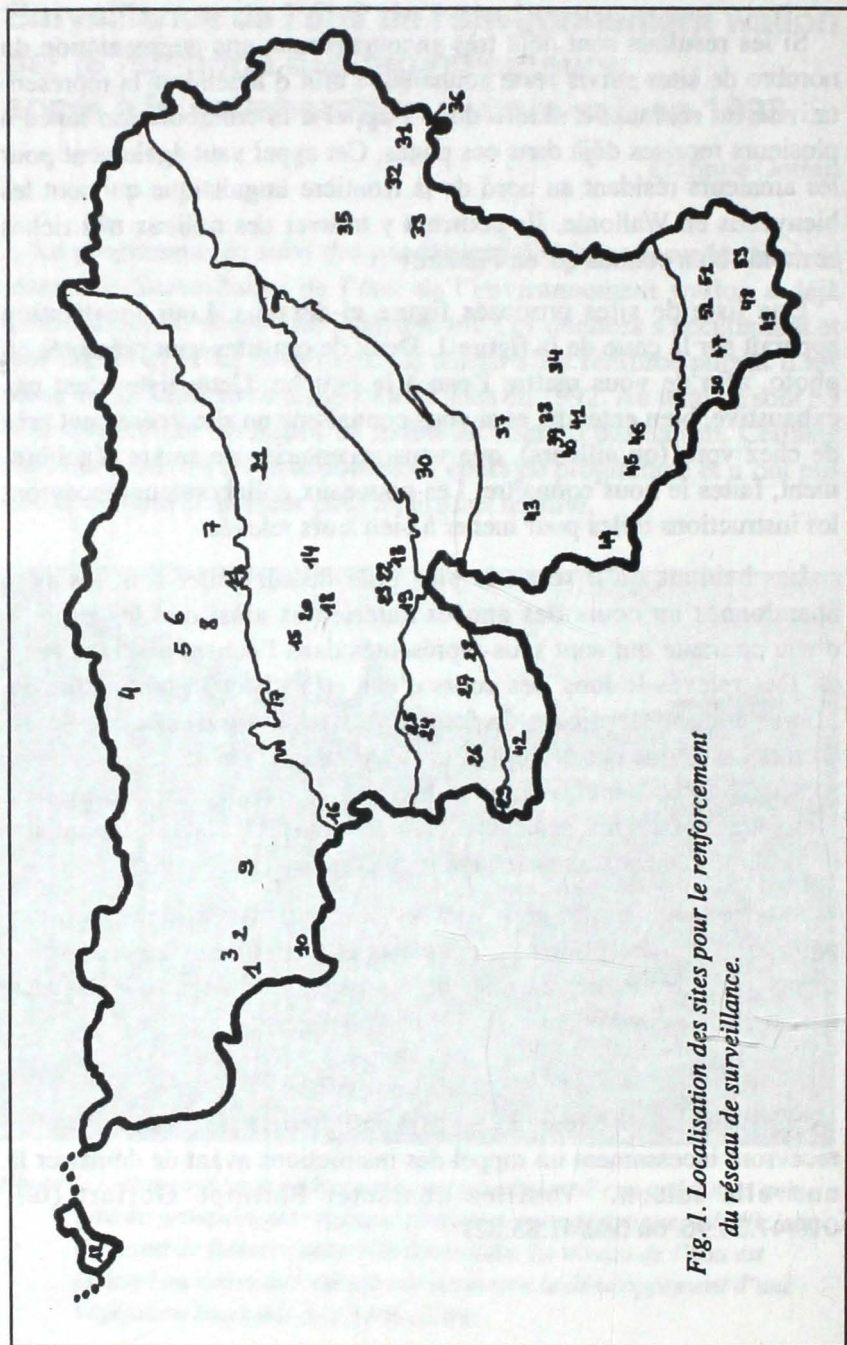


Fig. 1. Localisation des sites pour le renforcement du réseau de surveillance.



## Liste de sites potentiels pour l'extension du réseau de surveillance - volet Odonates

### Légende:

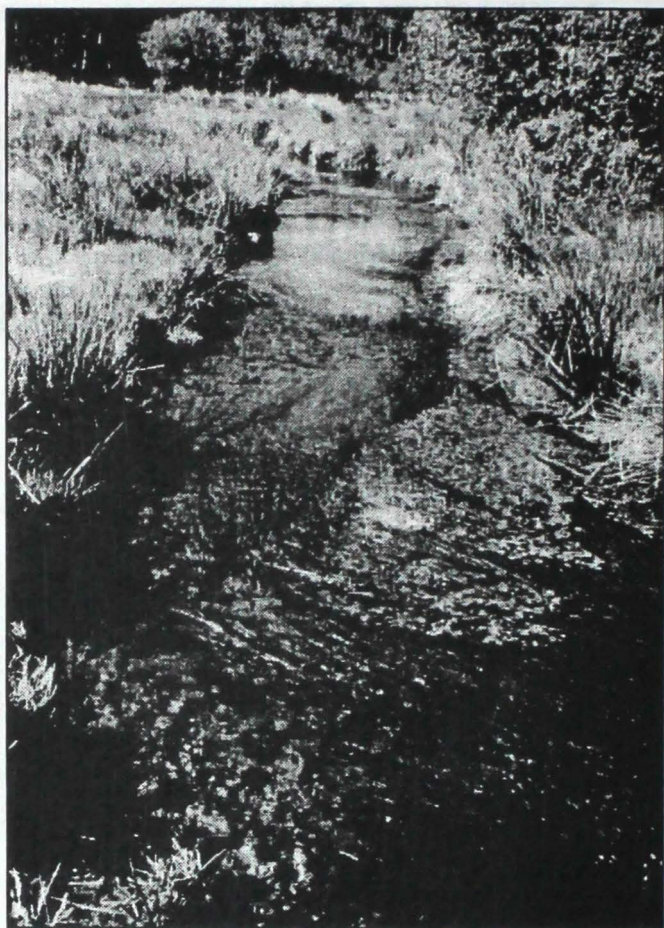
En caractères gras: sites suivis au cours d'une des quatre premières années au moins. En italiques: sites probablement pris en charge par de nouveaux collaborateurs. Astérisques: désignent les milieux d'eau courante.

### A. Nord du sillon Sambre-et-Meuse

- 1 - **Marais d'Harchies-Hensies (Harchies)**
- 2 - **Étangs du bois de Baudour (Baudour)**
- 3 - **Ruisseau de la Fontaine Bouillante (Stambruges)**
- 4 - **Marais de Saint-Jean-des-Bois (Limelettes-Ottignies)**
- 5 - **Étangs de Bertinchamps (Gembloux)**
- 6 - **Étangs du Long-Pont (Grand-Leez)**
- 7 - **Étang du Vert-Bois (Fernelmont)**
- 8 - **Étang de Golzinne (Bossière)**
- 9 - **Marais et bassins de Thieu-Maurage**
- 10 - **La Petite Honnelle à Montignies/s/roc \***
- 11 - *Mare de la Potresse (Bouges)*
- 12 - **Marais de Ploegsteert**

### B. Condroz et sillon Sambre-et-Meuse

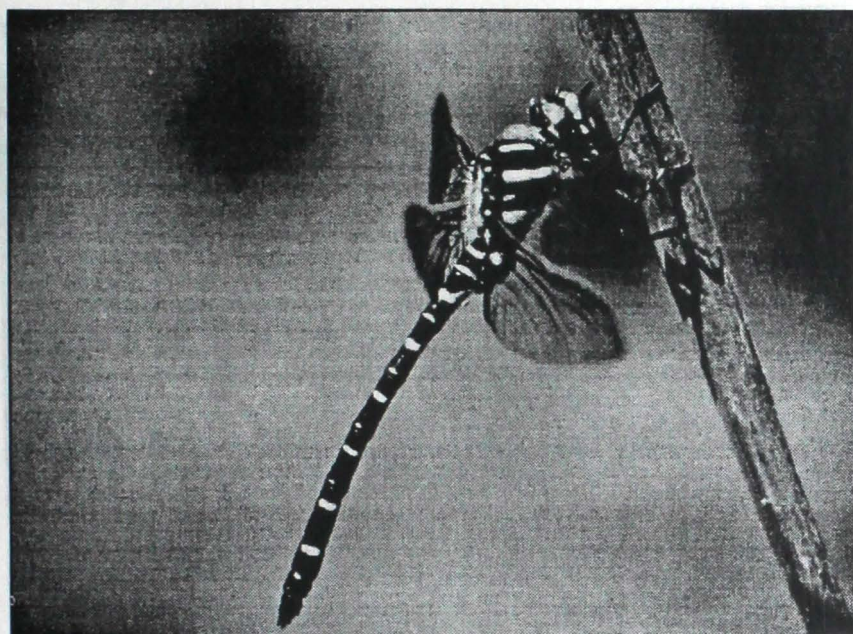
- 13 - **La Lesse à Furfooz \***
- 14 - **Vallée du Bocq à Evrehailles \***
- 15 - *Étang de Bambois à Fosses-laVille*
- 16 - **Marais de Labuissière**
- 17 - **Marais de Tergnée (Farciennes)**
- 18 - **Vallée de la Molignée à Falaën \***
- 19 - **L'Hermeton à Soulme \***
- 20 - **Mares de carrière à Bioul**
- 21 - **Le Hoyoux à Modave \***
- 22 - *Noüe du Colebi (Freyr)*
- 23 - *Ancienne carrière de Porène (Onhaye)*



*Photo 3. Le ruisseau Grande Buse à Ochamps: un petit affluent de la Lesse (dans sa partie ardennaise) encore bien préservé.*

### **C. Calestienne - Fagne - Famenne**

- 24 - Ruisseau du Ry Jaune (Daussois)
- 25 - Barage du Ry Jaune (Daussois)
- 26 - Étang du Merdeu (Robechies)
- 27 - Ancienne glaisière à Nîmes
- 28 - Viroin entre Vierves et Treigne \*
- 29 - Étang de la Lobiette à Macquenoise
- 30 - Mardelle de Villers-sur-Lesse



*Photo 4. Le Cordulégastré annelé (Cordulegaster boltoni), une grande libellule liée aux petits cours d'eau limpides (du type de la photo précédente).*

#### **D. Ardenne - Haute-Ardenne**

- 31 - Étang de Thommen
- 32 - Étangs de la Concession (Bovigny)
- 33 - Ruisseau de Sommerain (Sommerain) \*
- 34 - Étangs de Freux
- 35 - Mares d'Hodinfosse (Arbrefontaine)
- 36 - L'Our à Ouren \*
- 37 - **Étang du Grand Campé (Smuid)**
- 38 - Le Serpont (Libin) \*
- 39 - Ruisseau Grande Buse (Ochamps) \*
- 40 - Étang de la Vieille Rochette (Ochamps)
- 41 - **Étangs de Luchy (Recogne)**
- 42 - L'Eau Noire à Bruly-de-Pesche \*
- 43 - Étang de Gedinne
- 44 - La Semois à Bohan \*
- 45 - La Semois à Dohan \*



*Photo 2. L'étang de la Vieille Rochette à Anloy: un petit vivier ardennais mis en réserve récemment par les Réserves Naturelles (RNOB).*

46 - Étangs de Conques (Herbeumont)

#### **E. Lorraine belge**

47 - Cron de Lahage (Bellefontaine) \*

48 - Ruisseau du Gros Cron (Ethe) \*

49 - Bassin de Latour

50 - Vallée de la Mouline (Orval) \*

51 - Mardelles de Vance

52 - Mardelles d'Étalle

53 - **Étangs du ruisseau de Lagland (Meix-le-Tige)**



## Verslag van de Contactdag van Gomphus te Brussel, zaterdag 20 februari 1993

Rond kwart na tien was het zaaltje in het KBIN zowat volgelopen. De opkomst was zeker goed: 48 personen. We hadden zelfs 3 buitenlandse gasten deze keer: Marcel Wasscher en Jan en Stien Van Tol uit Nederland. Na een mislukte start met wat technische problemen en een stoeltjesdans naar het donkerder gedeelte van de ruimte, begon **Philippe Goffart** zijn voordracht over Papoea Nieuw Guinea, waar hij vorig jaar samen met **Dominique Lafontaine** 3 maanden rondreisde op zoek naar libellen. Het werd een erg lange, maar daarom niet minder boeiende diareeks. We werden meegenomen op een transekt van laag naar hoog met voor elk beelden van de typische biotopen en libellensoorten. De exotische pracht deed ons likkebaarden.

Daarna gaf **Koen Lock** een kort overzichtje van de organisatie van het libellenkarteringsproject in 1992 binnen de JNM. De eerste resultaten van 1992 werden naar voor gebracht door **Anny Anselin**, met overzichtskaartjes van de hokkenbedekking, aantal gebieden per hok, aantal soorten per hok en enkele verspreidingskaartjes van heel algemene en enkele zeldzamere soorten. Het was ondertussen al zo laat geworden dat we meteen de middagpauze uitriepen.

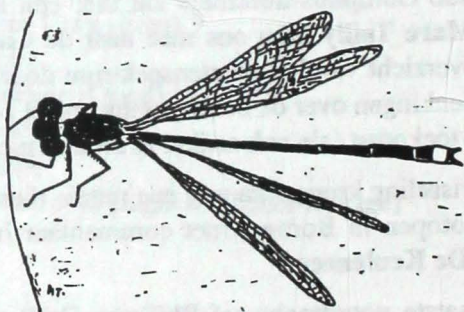
Rond 14 uur propten we ons weer met z'n 48-en in het zaaltje en luisterden naar de voordracht van **Christiane Percsy** over de evolutie van de libellenfauna in haar tuinvijver in Waals Brabant. In één van de volgende Gomphus-nummers zal hier een artikeltje aan gewijd worden. **Marc Tailly** nam ons mee naar de Gavers (nabij Kortrijk) met een overzicht van het soortenspektrum doorheen de jaren en een aantal bedenkingen over de bescherming en het beheer als libellenbiotoop in de toekomst (zie ook artikel in dit nummer).

Als afwisseling kregen we nog een mooie diareeks over de libellen en hun biotopen in Borneo, met commentaar in typische stijl door **François De Keuleneer**.

In de laatste voordracht gaf **Philippe Goffart** een overzicht van enkele interessante resultaten van het Waalse monitoringsproject in 1992.

Naast de voordrachten was deze dag een uitstekende gelegenheid om een aantal medewerkers aan de kartering beter te leren kennen. Allen konden een uitdraai van hun waarnemingen ter verbetering meenemen plus copieën van de UTM-hokken om er de vindplaatsen precies op aan te duiden. Zoals vorige keren was er ook de boekenstand van Mevr. Dean. Tot slot willen we hierbij de Educatieve Dienst van het KBIN bedanken voor het ter beschikking stellen van het zaaltje.

Anny Anselin



*Erythromma viridulum*

**RECENTE ODONATOLOGISCHE PUBLICATIES  
PUBLICATIONS ODONATOLOGIQUES RECENTES**

**Marcel Wasscher, 1992. Libellen in het hoogveenreservaat het Bargerveen.**

**Staatsbosbeheer Drente-Zuid, Pesse, 114 pp.**

In de zomer van 1991 is de libellenfauna van het hoogveenreservaat het Bargerveen (2000 ha) en het Oosterse Bos (80 ha) onderzocht in opdracht van Staatsbosbeheer Drente-Zuid (Nederland). In totaal werden 28 libellensoorten aangetroffen, waarvan 25 soorten zich in het gebied voortplantend. De belangrijkste soort, die met vele honderden exemplaren voorkomt, is de in Nederland potentieel bedreigde Koraaljuffer (*Ceriagrion tenellum*). Het voorkomen van deze soort lijkt kenmerkend voor licht verrijkte (iets metatrophe) wateren in het gebied. Vergeleken met eerdere onderzoeken blijkt deze soort de laatste jaren sterk in aantal te zijn toegenomen. Daarentegen is de Tangpantserjuffer (*Lestes dryas*) sterk in aantal afgenomen. Dit lijkt een gunstige ontwikkeling. Op dit ogenblik lijkt het voorkomen van deze soort namelijk kenmerkend voor matig tot sterk verrijkte (metatrophe) delen van het hoogveen. In het Oosterse Bos en delen van het Schoonebeekerveld komt deze laatste soort in grote getallen voor. Een ongunstige ontwikkeling is het verdwijnen van de Tengere pantserjuffer (*Lestes virens*) uit het gebied. Dit ligt vermoedelijk aan de verzuring en verdroging van één van de sites waar de soort tot 1988 is waargenomen. Sinds 1975 ontwikkelen zich in de veenputten van het deel 'Meerstalblok' drijvende veenmospakketten. Een soort waarvan gehoopt werd dat deze zich op deze plaats zou voortplanten, de Noordse glazenmaker (*Aeshna subarctica*), werd er echter niet aangetroffen. Vermoed wordt dat de drijvende veenmospakketten te weinig 'matig voedselrijk' zijn voor het voorkomen van deze in Nederland zeer zeldzame soort.

De 'top drie' van de meest algemene soorten in het hoogveenreservaat bestaat uit: de Gewone pantserjuffer (*Lestes sponsa*), de Watersnuffel (*Enallagma cyathigerum*) en de Zwarte heidelibel

(*Sympetrum danae*). Deze drie zelfde soorten zijn ook het meest algemeen in de andere Nederlandse hoogveengebieden.

In de vaarten in de direkte omgeving van het hoogveen is de Variabele waterjuffer (*Coenagrion pulchellum*) de meest algemene libellensoort. Opvallende schaars is hier het Lantaarntje (*Ischnura elegans*). Deze soort overheerst vaak in dit soort voedselrijke wateren. Er zijn te weinig concrete gegevens om aan te nemen dat deze laatste soort hier vroeger algemener was.

Om een indruk te krijgen van de factoren die de verspreiding van de libellen in het gebied bepalen werd op 163 plaatsen de zuurgraad (pH) en de hoeveelheid opgeloste stoffen in het water gemeten. Dit laatste gebeurde door het meten van het Elektrisch Geleidend Vermogen (EGV). Deze beide chemische waarden bleken in verschillende watertypen (soms binnen één water) vrij sterk te verschillen. Voor meerdere libellensoorten bleek het maximum van voorkomen tussen wel gedefinieerde waarden van beide chemische waarden in te liggen. De Koraaljuffer (*Ceriagrion tenellum*) bleek bijvoorbeeld optimaal voor te komen tussen waarden van een pH van 3.66 en 4.15 en een EGV van 90-123 uS. Andere factoren die de verspreiding van libellen in het gebied lijken te bepalen, zijn de 'ouderdom' van het water (de Bruine glazenmaker, *Aeshna grandis*, lijkt slechts in wateren die langer dan 8 jaar bestaan voor te komen) en de concurrentie door andere soorten. Het lijkt erop dat de Tengere grasjuffer, *Ischnura pumilio*, zich voornamelijk voortplant op plaatsen waar de Vuurjuffer, *Pyrrhosoma nymphula* ontbreekt.

Ten behoeve van het beheer van het hoogveenreservaat worden enige suggesties gegeven. Hieronder vallen maatregelen voor het beperken van negatieve effecten van verzuring en verdroging en maatregelen voor het vergroten van de diversiteit binnen het hoogveen.

Anny Anselin (naar een samenvatting van de auteur)

Personen die geïnteresseerd zijn dit 114 bladzijden tellende rapport te lezen kunnen het steeds uitlenen bij Anny Anselin, of proberen te bestellen bij de auteur: Marcel Wasscher, Minstraat 15 bis, NL-3582 CA Utrecht, Nederland.

---

---



**MEDEDELINGEN - ANNONCES****In memoriam Janny van Brink**

Op 28 maart 1993 overleed op 69-jarige leeftijd Janny van Brink te Bilthoven, Nederland. Zij was emeritus hoogleraar in de Cytogenetica aan de Rijksuniversiteit Utrecht. Vele jaren was zij actief binnen de Nederlandse Libellenonderzoekers en vooral ook bij de internationale Odonatologische organisatie "S.I.O.", waar zij penningmeester was. Janny van Brink was samen met haar goede vrienden Bastiaan en Marianne Kiauta aanwezig op onze eerste Gomphus-ledendag te Brussel in 1986. Aan de familie en vrienden werd namens Gomphus blijken van deelneming gestuurd.

---

**JNM folder over 'Libellen in België'**

Zopas is een folder verschenen over libellen in België, uitgegeven door de Jeugdbond voor Natuurstudie en Milieubescherming vzw, kortweg JNM. Deze is geïnspireerd op de vorig jaar verschenen Dagvlinderfolder en heeft tot doel zowel de libellen als het karteringsproject bij een breder publiek bekend te maken. Achtereenvolgens komen het algemeen uitzicht 'Libellen : twee grote groepen', hun leefmilieu 'Libellen en hun biotoop', de 'Levenswijze', 'Bedreigingen', 'Bescherming' en 'Kennis, bescherming, behoud' aan bod. In een afzonderlijk hoofdstuk wordt het JNM- libellenproject uit de doeken gedaan en een oproep gericht tot medewerking. Informatie over enkele determinatiewerken en over de JNM zelf ronden deze met verschillende kleurenfoto's en tekeningen geïllustreerde folder af.

Denk je dergelijke folders binnen je kennissenkring nuttig te kunnen besteden, contacteer dan één van volgende adressen:

JNM-Bondssecretariaat, Kortrijksepoortstraat 140, 9000 Gent (tel. 091/23.47.81, fax: 091/23.28.05) of JNM-Landelijk Sekretariaat Leuven, Zeven Slapersstraat 9, 3000 Leuven (tel+fax: 016/22.40.29).

---

## **Summer field camp for biology students of University of Ljubljana, Slovenia - Call for participation**

The traditional field camp for biology students in summer 1993 will be held in the central Soca river valley (western part of Slovenia near the border of Italy) during the first half of August 1992. The camp is organized by biology students and is thought to be a break from lessons and laboratories.

This year we are ready to host:

- Two pre degree students, specialized in Odonata.
- A certain number of pre degree students, specialized in other zoologic groups (except vertebrates).

We offer:

- Accomodation (primary school in a small village), food (please let us know if you are vegetarian) and transportation during the camp.
- A pleasant but a little workaholic company.
- Beautiful nature in the whole working area and fauna influenced by the Mediterranean.
- You can prolongue your stay in Slovenia for cheap, interesting and relaxing holidays.

We expect from you:

- That you are capable of autonomous field work and taxonomic work on a certain group.
- That you are ready to work as leader of a group together with local students. The communication language in such groups is English, although also German is useful to a certain degree.

If you find all this interesting, please fax or write us . Please do not forget a letter of recommendation.

Address: Margareta Gucek, Smarje pri jelsah 226, SLO-63240 Smarje/Jelsah, Slovenia

fax: int + 38-61-22-24-87 ZA Bioloski Tabor, Gucek Margareta

---

## **Vraag voor medewerking: Volksnamen van libellen**

Een Spaanse odonatoloog is net gestart met het verzamelen van volksnamen van libellen, in al de verschillende talen, met de bedoeling hierover een boek te publiceren. Hierin zou ook uitleg komen over ontstaan en entymologie. Iedereen die hier informatie over beschikt (in oude natuurboeken worden soms wel leuke libellennamen gebruikt), gelieve die op te zenden naar (met eventueel uitleg in het Engels, Frans of Spaans): Carlos Bonet Betoret, Calle Linterna 28, E-46001 Valencia, Spanje.

---

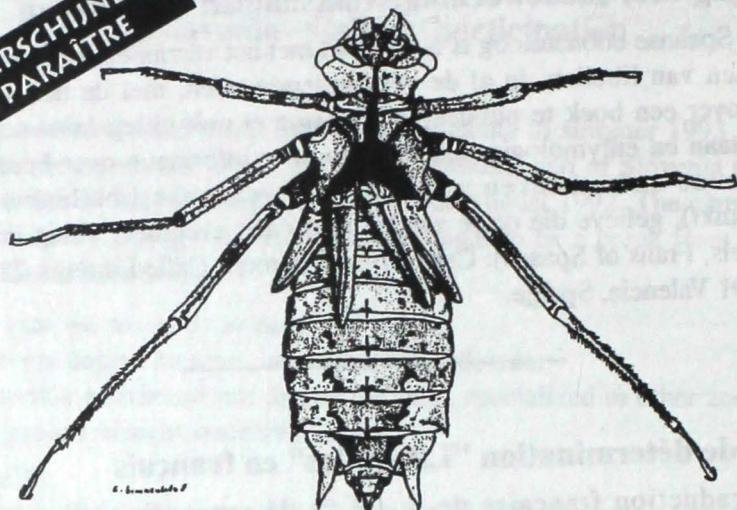
## **Clé de détermination "Libellules" en français**

La traduction française de la clé de détermination allemande "Libellen" du DJN (voir Gomphus 1992/3 pour récénsion) est prévu pour la fin de l'année. Les membres de Gomphus auront la possibilité de souscrire à cette oeuvre à un prix réduit. Détails dans le prochain numéro de ce bulletin.

De Duitse libellentabel (zie bespreking in Gomphus 1992/3) wordt in het Frans vertaald. Het zal trouwens gaan om een momenteel nog niet gepubliceerde herwerking van die tabel. Leden van Gomphus zullen de kans krijgen tot voorintekenen tegen verminderd tarief. Verdere gegevens in het volgend nummer van dit tijdschrift.

---

TE VERSCHIJNEN  
À PARAÎTRE



**HEIDEMANN & SEIDENBUSCH. 1993.**

### **Die Libellenlarven Deutschlands und Frankreichs.**

Handboek voor de exuviënverzamelaar. ± 400 pag. waarvan 100 pag. met 500 figuren. Iedere soort wordt door minstens 1, meestal een rij tekeningen afgebeeld. Beschrijving van bouw, levenswijze, verspreiding en tips voor het vinden van de soort. De volgorde vergemakkelijkt het vergelijken van te verwisselen soorten. Ook determinatiesleutels. Zwaartepunt ligt bij de totnogtoe verwaarloosde *Coenagrionidae*. De meeste determinatieproblemen werden opgelost.

Manuel pour le chercheur d'exuvies. ± 400 pages dont 100 pages avec 500 dessins. Chaque espèce est représentée par au moins un dessin. Les aspects abordés sont: la morphologie, le mode de vie, la répartition géographique et des conseils pour trouver l'espèce. L'ordre de présentation des espèces facilite la comparaison entre espèces semblables. Accent particulier mis sur les *Coenagrionidae*, la famille pour laquelle subsistaient le plus d'inconnues et de difficultés. La plupart des problèmes d'identification sont résolus.

Prijs / Prix: ± 50 DEM, te bestellen bij de auteur / à commander chez l'auteur: Harald Heidemann, Au in den Buchen 66, D-7520 Bruchsal 5 (Deutschland).

## EXCURSIONS - EKSURSIES

Les excursions sont ouvertes à tous (membres ou non membres). Elles sont, sauf avis contraire, d'une journée. Prévoyez de quoi pique-niquer à l'extérieur. Les déplacements sont généralement effectués en voiture. Pensez à ceux qui n'ont pas de véhicules et prenez contact avec le guide avant l'excursion afin d'organiser le co-voiturage. Munissez-vous de bottes (indispensables), et si possible, d'un filet à papillons, de jumelles, d'une loupe et de guides de terrain.

Il est inutile de se rendre à nos excursions lorsque les conditions ne se prêtent pas à l'observation des libellules (temps pluvieux et froid). En cas de doute, prenez contact avec le guide la veille. Les excursions annulées pourront éventuellement être reportées au week-end suivant pour autant que des personnes en fassent la demande, que le climat soit favorable et... que le guide soit disponible!

Onze ekskursies staan open voor iedereen. Ze duren meestal de ganse dag. Voorzie u van en picknick voor 's middags. Indien u geen vervoer hebt, verwittig je de gids op voorhand. Dan kan eventueel meerijden met iemand anders geregeld worden. Voorzie u zeker van laarzen en liefst ook van een netje, verrekijker en determinatietabel. Bij slecht weer (regen, koud of sterk bewolkt weer) kunnen ekskursies afgelast worden. Ingeval van aanhoudend slecht weer telefoneer je best de dag vooraf even naar de gids.

### **Samedi 12 juin 1993: Région d'Ochamps (Ardenne centrale)**

Rendez-vous: Église d'Ochamps à 10h00. Guide: Philippe Goffart (tél. en soirée 010/45.62.94 ou 080/41.85.82)

Comme l'an passé, une excursion d'initiation à l'entomologie organisée par les Réserves Naturelles (RNOB) dans la récente et très intéressante réserve de la Vieille Rochette (matinée). Les milieux comprennent des prés humides ardennais typiques ainsi qu'un vieil étang. Nous y observerons surtout des papillons et des libellules. L'après-midi nous visiterons la réserve des étangs de Luchy où il n'est pas impossible que nous trouvions le rare *Coenagrion lunulatum*.

**Samedi 26 juin 1993: Haute-Meuse et Basse-Lesse**

Rendez-vous: église de Taviet à 10h00 (sortie n°20 de l'autoroute des Ardennes). Guide: Philippe Goffart (tél. en soirée 010/45.62.94 ou 080/41.85.82).

Cette excursion a pour objectif de prospecter des sites peu connus du point de vue odonatologique. Nous visiterons des eaux stagnantes et des eaux courantes (dont la Lesse) dans l'espoir de trouver des populations d'espèces intéressantes (peut-être l'un ou l'autre Gomphide). Nous terminerons par un site sur lequel une population de *Cercion lindenii* fut trouvée l'an passé.

**Zaterdag 3 juli 1993: Westvlaams Heuvelland**

Afspraak om 10 uur voor de kerk van Zillebeke (5 km ten ZO van Ieper. Gids: Anny Anselin (tel 091/226.16.37)

Ontdekkingsexcursie naar een aantal nog niet (recent) geïnventariseerde hokken in de Westvlaamse heuvelstreek. We bezoeken de gebieden rond Poperinge-Ieper zuidelijk tot de Franse grens.

Les excursions de juillet, août et septembre seront présentées dans le prochain numéro.

De ekskursiekalender voor juli, augustus en september wordt in het volgende nummer gepubliceerd.

**GOMPHUS 1993 (1)**  
**SOMMAIRE - INHOUD**

A. Anselin - redactoneel	1
Ph. Goffart - éditorial	2
M. Tailly - De libellen van het Provinciaal domein "de Gavers" (Harelbeke, West-Vlaanderen)	3
Ph. Goffart - Surveillance de l'état de l'environnement wallon par la méthode des bioindicateurs: appel à la collaboration pour la saison 1993	12
A. Anselin - Verslag van de contactdag van Gomphus te Brussel, zaterdag 20 februari 1993	19
Recente odonatologische publicaties	
- Wasscher, 1992. Libellen in het hoogveenreservaat het Bargerveen.	21
Mededelingen - annonces	
- In memoriam Janny van Brink / JNM-folder "libellen in België" / Summer field camp Slovenia / Vraag naar volks- namen libellen	23
- Te verschijnen / à paraître : Heidemann & Seidenbusch. 1993. Die Libellenlarven Deutschlands und Frankreichs	26
Excursions - ekskursies	27

Verantwoordelijke uitgever:  
GOMPHUS  
p/a Anny Anselin & Philippe Goffart  
K.B.I.N. - I.R.S.N.B.  
29, rue Vautierstraat 29  
B-1040 Brussel / Bruxelles