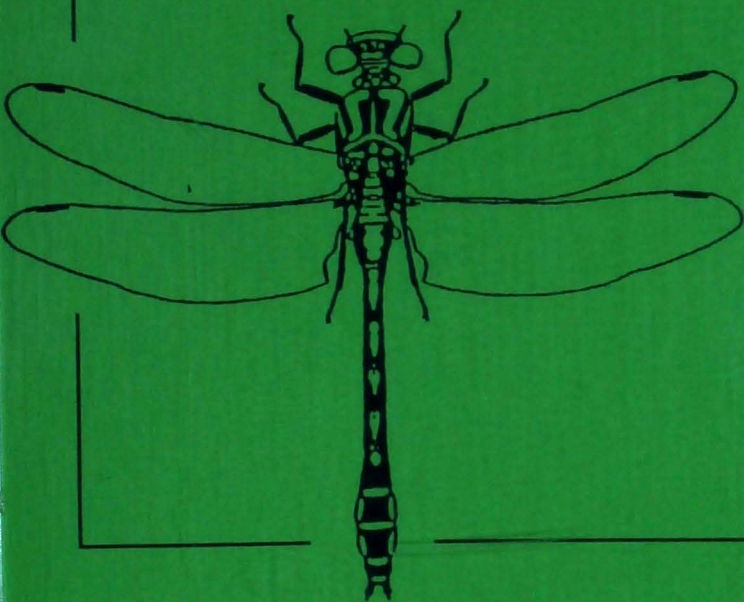


Boek 1147

# Gomphus



**Mededelingsblad van de Belgische Libellenonderzoekers**  
**Bulletin de liaison des Odonatologues belges**

**jaargang 8 / 3 : 3e trimester 1992 - volume 8 / 3 : 3ième trimestre**

afgiftekantoor: 1040 Brussel IV  
bureau de dépôt: 1040 Brux. IV

*uitgegeven door: Libellenwerkgroep Gomphus*  
*édité par: le Groupe de Travail Libellules Gomphus*

# GOMPHUS

**Mededelingen van de Belgische Libellenonderzoekers**  
**Bulletin de liaison des Odonatologues belges**

8e jaargang, nr. 2, oktober 1992  
8ième volume, fasc. 2, octobre 1992

---

Redactie - Rédaction:

Anny Anselin

K.B.I.N.

Vautierstraat 29

B-1040 Brussel

Philippe Goffart

Unité d'Ecologie et Biogéographie (U.C.L.)

4-5, place Croix-du-Sud

B-1348 Louvain-la-Neuve

Lay-out - Mise en page:

Marc Tailly

Hoonakkerdreef 35

B-8791 Waregem

✍️ Teksten opsturen naar de redactie. Wat langere artikels graag op diskette als ASCII-bestand, of in Wordperfect of MS Word (DOS of MAC). Best afdruk bijvoegen als controle.

Textes à envoyer à la rédaction. Des articles plus long de préférence aussi sur disquette sous forme de fichier ASCII ou en format Wordperfect ou MS Word (DOS ou MAC). Ajouter l'article sur papier pour controle.

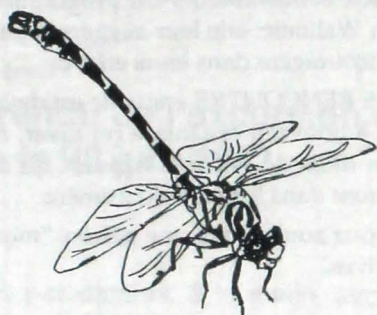
**lidgeld 1992 - cotisation 1992**

150 Bfr / FB (jeugdbonders 80 Bfr)

rekening / compte 210-0376108-91 van / de Gomphus



*Les saisons se suivent et  
ne se ressemblent pas!*



**V**ous conviendrez qu'il n'y eut rien de commun entre les saisons 1991 et 1992. Autant les mois de mai et juin furent humides et froids en 1991, autant ils furent secs et chauds en 1992. Les conséquences pour les populations d'Odonates furent particulièrement nettes: un retard considérable des émergences la première année contre une précocité remarquable au cours de la seconde et des densités beaucoup plus élevées en 1992 par rapport à l'année précédente, cela pour un grand nombre d'espèces. Quelques Odonates qui ont manifestement profité de ce bon début de saison (d'après mes propres observations): les *Leucorrhinia dubia* et *rubicunda*, *Orthetrum coerulescens* (en Ardenne en tout cas), la plupart des Gomphidés, les *Calopteryx*, beaucoup d'agrions (et la liste n'est pas limitative!).

Par la suite, les conditions furent peut-être un peu moins favorables, surtout en septembre. Pourtant, les populations de bien des espèces de fin de saison semblaient également "gonflées à bloc". Ce fut notamment le cas de la plupart des Aeshnidés. La saison 1992 fut donc un Grand Cru en matière d'Odonates et fut très favorable aux observations en tout genre. Nous nous attendons par conséquent à un raz de marée de formulaires d'observation!(?). En espérant que vous avez profité au maximum de ces conditions idéales pour visiter les sites du réseau de surveillance et pour prospecter d'autres milieux moins connus comme nous le suggérons dans le numéro précédent.

Dans ce numéro vous trouverez des compte-rendus d'excursion qui témoignent déjà du caractère exceptionnel de cette

saison. J'attire aussi votre attention sur la recension d'un article particulièrement intéressant paru dans *Odonatologica* et qui est très exemplatif de ce que peuvent nous apporter les études à long terme. La lecture de cet article est particulièrement recommandée aux collaborateurs du programme de surveillance de sites en Wallonie: elle leur suggérera des questions à éclaircir et les encouragera dans leurs efforts.

La JOURNÉE DE RENCONTRE annuelle est devenue une tradition. Elle sera à nouveau organisée cet hiver, mais elle sera programmée au mois de FÉVRIER plutôt qu'en décembre. Des détails suivront dans le prochain numéro.

D'ici là, nous vous souhaitons une saison "morte" riche en lectures instructives.

Philippe

**N**a een mooie zomerperiode en een zachte nazomer is met de eerste vorst het libellenseizoen 1992 nu wel definitief afgesloten. We wachten vol spanning op het gros van de waarnemingsformulieren en hopen dat deze onze verspreidingskaartjes flink zullen 'aandikken' ! De informatie die over de observaties binnendruppelt, is in ieder geval veelbelovend.

Precies om wat meer tijd te hebben om de gegevens in te voeren en uit te werken, plannen we deze winter de LIBELLEN-DAG niet in december maar in FEBRUARI. De preciese datum zal verschijnen in het laatste nummer van Gomphus (eind december). Een tweede reden om de datum te verplaatsen is om de jeugdbonders de gelegenheid te geven in massa te komen. In december was hun opkomst steeds beperkt wegens de examenperiode. Nu dit jaar hun libellenverspreidingsonderzoek startte zal de belangstelling ongetwijfeld groot zijn.

In dit nummer vind je enkele excursieverslagen, algemeen nieuws en boek- en artikelbesprekingen.

Personen die meewerkten aan het monitoringproject in Wallonië, vergeet niet je waarnemingen op te zenden naar Philippe Goffart ! Voor het volgende nummer beloven we je alvast enkele sterwaarnemingen van het afgelopen seizoen.

Anny



## EXCURSIEVERSLAGEN COMPTE-RENDUS D'EXCURSIONS

### Compte-rendu de l'excursion dans l'Ourthe moyenne le 28 juin 1992

Philippe Goffart

Nombre de participants: 8 le matin, auxquels se sont ajoutés, à 14h00, une douzaine de personnes de l'association le Génévrier.

N'ayons pas peur de le dire, ce 28 juin restera certainement une grande date pour toutes les participants à cette escapade au bord de l'Ourthe (qui constituait une "première")! Elle fut en effet largement à la hauteur de nos espérances et dépassa même celles-ci. Gratifiés par un temps radieux, nous avons eu non seulement la chance de rencontrer les espèces escomptées et annoncées (et d'autres parfois imprévues), mais en plus de pouvoir les observer en nombre et de bien les observer! Le nombre d'espèces noté au cours de la journée est par ailleurs assez élevé (22 espèces). Un succès à la fois qualitatif et quantitatif, donc!

Mais commençons par le commencement: l'Ourthe elle-même qui était l'objectif numéro un de l'excursion. À partir du point de rendez-vous à Petit-Han notre caravane rejoint le pont le plus proche enjambant le cours d'eau et situé au lieu dit "Barrière de Petit-Han". L'endroit semble propice du fait de l'existence de bancs de galets exondés, milieu particulièrement recherché par les Gomphus à pinces (*Onychogomphus forcipatus*).

Quelques minutes plus tard nous apercevons les premiers exemplaires ... à la jumelle depuis le pont. Il est 10h00 du matin. Nous passerons ensuite plus d'une heure et demi au bord de l'eau (ou dans l'eau) à observer, capturer ou photographier les nombreux odonates qui volent en ces lieux. Les *Onychogomphus forcipatus* sont nombreux: nous estimons la population locale à un peu plus d'une vingtaine de mâles. Ils semblent relativement localisés, évoluant autour d'un banc de galet étendu, situé près de rapides. Remontant sur 600 m vers l'amont, nous n'en apercevons plus un seul.

Les mâles se posent fréquemment sur les galets au bord de l'eau ou à quelque distance de celle-ci. Ils y passent facilement inaperçus du fait de leur coloration jaune et noire zébrée. Ils sont assez farouches et changent souvent de place à notre approche. De temps en temps, nous observons de brèves poursuites entre mâles puis chacun se pose sur les graviers au soleil. D'autres fois, un mâle s'élance au dessus de l'eau, volant à une hauteur de 20 à 40 cm, traverse la rivière, revient. Ces "patrouilles" sont sans doute destinées à rechercher des partenaires femelles (que nous ne verrons pas). Nous notons ces vols surtout au dessus de la zone calme située avant les rapides. S'agit-il d'une réelle préférence ou bien notre oeil ne parvient-il pas à détecter et à suivre les individus au dessus des sections plus courantes?

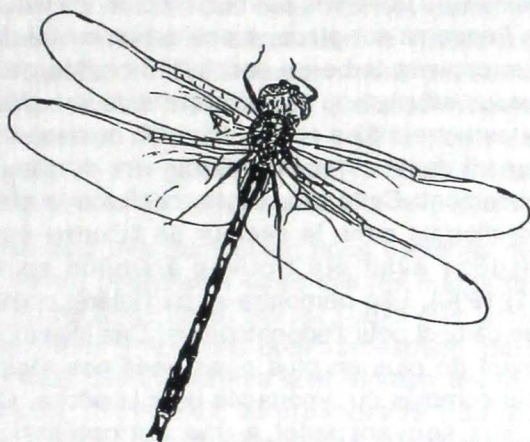
L'endroit est fréquenté par un autre Gomphidae, moins abondant et plus discret: *Gomphus vulgatissimus*. Deux exemplaires (qui s'avèrent être des mâles) sont repérés sur la rive opposée au banc de galet, posés sur des feuilles d'arbres ou des blocs de pierre, à une hauteur de 50 cm à 2m au dessus de l'eau. Ils se tiennent en position oblique, à plat sur le substrat, la tête orientée vers le bas face au cours d'eau. Un troisième individu est noté plus en amont, posté sur une souche trônant au milieu de la rivière.

D'autres Anisoptères sont observés dans ce secteur. Mais il s'agit plutôt d'espèces d'eau stagnante qui, de fait, sont localisées dans une anse abritée et calme. Il y a *Anax imperator* (un mâle patrouillant à quelques mètres au dessus de l'eau), *Orthetrum cancellatum* (un mâle) et *Libellula depressa* (deux mâles).

Les demoiselles sont essentiellement représentées par *Platycnemis pennipes* (une trentaine d'individus mâles et femelles), et les *Calopteryx splendens* (environ cinquante exemplaires) et *C. virgo* (deux mâles au moins, cantonnés le long des rives bordées d'aulnes). Dans la anse abritée nous trouvons en outre une dizaine d'*Ischnura elegans* et quelques *Enallagma cyathigerum*. Mentionnons également l'observation d'une Hirondelle de rivage (*Riparia riparia*), un oiseau en régression et caractéristique des cours d'eau présentant des berges naturelles.

Nous gagnons ensuite un autre pont plus en amont, au lieu dit "Chêne à Han" (Grandhan). Les *Calopteryx splendens* sont nombreux le long des berges. Nous repérons à nouveau des *Onychogomphus forcipatus* sur un banc de galets situé au milieu





*Oxygastra curtisii*

de l'eau près d'un rapide. A la jumelle, nous dénombrons dix mâles posés sur les galets et maintenant chacun leurs distances vis-à-vis des congénères.

Notre halte suivante se situe au lieu dit "Vivier Madame" à Grandhan. À quelque dizaines de mètres du cours d'eau subsiste un bras mort entouré de végétation palustre, indépendant du cours d'eau. Une des rives bordée par une pâture a été récemment remblayée par des terres et la végétation qui y croissait auparavant, est à présent complètement recouverte. Quelques plantes émergentes réapparaissent toutefois le long des bords. Parmi celles-ci nous observons des *Platycnemis pennipes* (une quinzaine), des *Coenagrion puella* (une dizaine), quelques *Ischnura elegans*. Des *Enallagma cyathigerum* (vingtaine) et des *Erythromma najas* (dizaine) y sont également identifiés mais ils volent surtout au dessus de l'eau libre et des végétations flottantes comme à leur habitude. Deux *Pyrhosoma nymphula* sont en outre notés sur un fossé récemment recreusé en communication avec le bras mort.

Les Anisoptères de la famille des Libellulidae sont représentés par quelques *Libellula depressa* et *Orthetrum cancellatum*, ainsi que des *Sympetrum sanguineum* néonates. Nous observons aussi des exemplaires uniques des deux gomphides *O. forcipatus* et *G. vulgatissimus*. Mais ce sont les Corduliidae qui nous réservent une grosse surprise. Outre un unique mâle de *Somatochlora metallica*, nous découvrons en effet un, puis plusieurs *Oxygastra curtisii*. Nous capturons un exemplaire pour confirmer l'impression

première, puis le photographions avant de le relâcher. Environ quatre mâles sont observés patrouillant d'un vol lent et un peu saccadé avec de fréquents sur place, à environ un mètre de hauteur. Ils longent le plus souvent la berge ensoleillée bordée de *Glyceria maxima* et de *Juncus effusus*, où ils semblent défendre des "territoires". Des poursuites entre mâles sont notées, au cours desquelles ils montent rapidement dans les airs ou s'éloignent du plan d'eau avant d'y revenir calmement. Cette découverte confirme la présence de cette espèce méridionale dans le secteur de l'Ourthe moyenne (rappelons que l'espèce avait été trouvée à Deûlin en 1989 - voir Gomphus 6(1):1990). Elle démontre aussi l'intérêt potentiel de bras morts tels que celui-ci pour l'odonatofaune. Ces milieux deviennent malheureusement de plus en plus rares dans nos régions. Beaucoup sont en effet comblés ou aménagés pour la pêche. Ceux qui subsistent sont le plus souvent sujet à une eutrophisation importante du fait de l'intensification agricole à leurs abords. Les rares témoins de ces bras-morts devraient faire l'objet d'un programme de protection et de restauration (lorsqu'il n'est pas trop tard!).

Vers 14h00 nous gagnons le point de rendez-vous fixé à la ferme de Palogne (Logne) où nous retrouvons des membres de l'association naturaliste de la région de Ferrières "Le Génévrier", pour une après-midi d'initiation à l'observation des Odonates. De là, nous longeons l'Ourthe sur quelques centaines de mètres vers l'aval. Les premières libellules rencontrées sont des *Calopteryx splendens*, dont nous observons, pendant plusieurs dizaines de minutes, les parades, et une séquence d'accouplement et de ponte sur une branche d'aulne tombée à l'eau. Une fois l'appariement terminé, la femelle prend quelques minutes de "repos" sur la branche, pendant que le mâle exécute un ballet quelques décimètres en dessous d'elle afin, nous semble t'il, de l'inciter à venir pondre. La femelle se décide enfin et alors qu'elle insère ses oeufs dans les feuilles à la surface de l'eau, son partenaire surveille les alentours, posé au dessus d'elle, attaquant tout mâle approchant de son territoire de reproduction.

Plus loin, nous accédons aux premiers bancs de galets où nous retrouvons les devenus lassants *Onychogomphus forcipatus* (3 ou 4 mâles). Un individu peu farouche vient même se poser sur la tête d'un des participants! Le cours de l'Ourthe se présente ici comme une succession de sections lentes et rapides, le substrat est plus rocheux et les rives sont boisées de part et d'autre. Dans ce secteur nous repérons également quelques *Gomphus vulgatissimus* (trois mini-



mum) volant isolément juste au dessus des flots d'un vol calme et onduleux (presque sautillant), montant ou descendant la rivière sur quelques dizaines de mètres. Ils semblent chasser, mais peut-être attendent-ils aussi le passage d'une femelle. Après quelques minutes de ce manège, ils montent soudain dans les airs et vont se poser au soleil dans le feuillage de grands arbres surplombant le cours d'eau, dans leur posture caractéristique, corps en oblique et tête vers le bas.

Pour clore cette journée déjà très fructueuse, nous décidons de revenir à notre point de départ pour visiter cette fois les mares de l'ancienne briqueterie de Rome (Petit Han), qui fait l'objet d'un suivi régulier depuis l'an passé. Nous y relevons quatorze espèce, plus une quinzième non identifiée. Les zygoptères sont représentés par **Lestes sponsa** (1 mâle et 1 femelle), **Lestes dryas** (idem), **Pyrhosoma nymphula** (1 mâle abîmé), **Enallagma cyathigerum** (1 femelle), **Coenagrion puella** (1 mâle et 1 tandem), **Ischnura elegans** (1 mâle et 1 femelle), ainsi que **Calopteryx splendens** (1 mâle et 1 femelle). Les Anisoptères sont représentés par **Anax imperator** (2 mâles minimum patrouillant au dessus des mares et se posant de temps à autre sur des feuilles de *Typha* et 1 femelle pondant), **Aeshna cyanea** (1 femelle), **Cordulia aenea** (2 ou 3 mâles patrouillant au dessus de l'eau), **Libellula depressa** (1 mâle et 1 femelle), **Libellula quadrimaculata** (2 exemplaires assez vieux, posés sur des feuilles de *Typha*), **Sympetrum sanguineum** (1 néonate), et enfin, assez inattendu en cet endroit, un mâle vraisemblablement vagabond de **Leucorrhinia dubia**. Signalons en outre l'existence sur ce site d'une petite population d'Alyte (*Alytes obstetricans*) dont les appels flutés se font entendre au cours de notre visite.

Il est 18h00 lorsque nous quittons ce milieu fort intéressant pour aller se désaltérer et faire le bilan de cette journée exceptionnelle à la terrasse d'un café des environs.

---

Een geslaagde excursie met flink wat *Onychogomphus forcipatus* op verschillende plaatsen langs de Ourthe en nog een bevestiging van het voorkomen van *Oxygastra curtisii*. De dag werd afgesloten met nog *Lestes dryas* en een - allicht zwervend - mannetje *Leucorrhinia dubia*.

---

## Verslag van de excursie naar Les Epioux op 9 augustus 1992

Ivan Hoste

Uit de resultaten van het sinds enkele jaren lopende monitoring-project blijkt dat de vijvers van Les Epioux/Les Eplatis (Chiny) tot de soortenrijkste libellengebieden van Wallonië behoren. Te oordelen naar de opkomst voor de excursie kon dit gegeven de Waalse libellenonderzoekers niet bekoren: 5 van de 6 deelnemers kwamen uit Vlaanderen. Voor wie - zoals ondergetekende - uit het noordwesten van het land komt, is het altijd een leuke ervaring om op één dag eens meer libellensoorten te zien dan wat je anders tijdens een heel seizoen in je eigen leefomgeving aan waarnemingen kunt bijeen krijgen.

In het gebied werden totnogtoe 29 soorten waargenomen. Daartoe behoren de bijzondere 'voorjaars'juffers *Coenagrion hastulatum* en *C. lunulatum*, die we echter als gevolg van de late datum niet te zien kregen. Tijdens de wandeling langs bosdreven en vijveroevers- en over uitgestrekte tapijten oeverkruid (*Littorella uniflora*) ! - noteerden we een mooi lijstje waarnemingen. Daar zat natuurlijk ook het zonnige, warme weer voor iets tussen.

Vooral bij de grote kasteelvijver vlogen verschillende exemplaren *Calopteryx splendens* en *Platycnemis pennipes*. De andere juffers die we bij de vijvers zagen, waren *Lestes sponsa*, *Chalcolestes viridis*, *Ischnura elegans*, nog late *Pyrrhosoma nymphula*, *Enallagma cyathigerum*, *Coenagrion puella* en een *Erythromma spec.* (wsch *najas*). De Aeshniden waren vertegenwoordigd met *Aeshna cyanea*, *A. mixta*, *A. grandis* en *Anax imperator*. Langs een smal verbindingsslootje met stromend water, tussen twee kleine visvijvers, vloog een *Cordulegaster boltoni*.

De hele dag door bleven we hoopvol steeds opnieuw *Sympetrum*s vangen, maar dat leverde merkwaardig genoeg slechts één soort op, *Sympetrum sanguineum*. In een brede drooggevallen oeverzone van Les Eplatis en boven een verlandingsstrook van de noordelijke vijver, vloog de soort in vrij grote aantallen samen met *S. danae*. In de bosdreven zagen we een paar keer *Somatochlora metallica*; hoog in een boom aan een takje hangend was het wijfje gemakkelijk



herkenbaar door de lange en spitse, loodrecht afstaande legschede. Om het libellenlijstje te vervolledigen vermelden we tenslotte ***Cordulia aenea***, ***Libellula quadrimaculata*** (nog zeer talrijk) en ***Orthetrum cancellatum***.

Enkele andere waarnemingen verdienen eveneens een vermelding: een grote weerschijnvlinder (*Apatura ilis*) en een hazelworm (*Anguis fragilis*) langs een bospad; enkele exemplaren van de fraaie hoogveenweefvlieg (*Sericomya silentis*), die langs de oever van de noordelijke vijver op bloeiende struikheide foerageerde.

Op het einde van de namiddag maakten we bij Relogne (St-Cécile) nog een korte wandeling langs de Semois, maar dit leverde geen nieuwe soorten op (***C. splendens***, ***S. metallica***, ***P. pennipes***, ***E. cyathigerum*** en ***A. mixta***). De oever van de rivier was moeilijk bereikbaar en langs onze kant lag hij vrijwel volledig in de schaduw. Terugkerend naar het noorden van het land sloten we een zonnige dag af met gedonder en felle regenbuien.

---

Les spécialités du lieu, *Coenagrion hastulatum* et *C. lunulatum* ne sont pas observées, vu la date tardive pour ces espèces; mais quand-même une belle liste, surtout pour quelqu'un de l'ouest du pays.

---

---

# CODE DE DÉONTOLOGIE DE L' ODONATOLOGUE

Ce code de déontologie a été élaboré par la Société française d'Odonatologie. Nous avons trouvé opportun de le reproduire dans les pages de Gomphus afin de lui assurer une diffusion auprès des odonatologues belges. Le texte original a été respecté à l'exception de quelques détails qui ont été adaptés au contexte belge.

Philippe Goffart

## I. GÉNÉRALITÉS

### Article 1.0 - Respect des Odonates et de leurs milieux

Dans le cadre de ses activités odonatologiques, en Belgique ou à l'étranger, tout membre de l'Association doit faire preuve d'un grand respect des Odonates, comme de leurs milieux de développement.

Il doit en outre se conformer aux lois, aux arrêtés en vigueur, aux réglementations locales ainsi qu'à la notion de "propriété privée".

### Article 1.1 - Rigueur scientifique

L'identification des espèces doit être réalisée avec une rigueur scientifique irréprochable à l'aide des ouvrages et articles de systématique nécessaires.

Toute identification pour laquelle il subsiste un doute doit être nécessairement confirmée par la suite avant utilisation scientifique.



## II. PRÉLÈVEMENT

### Article 2.0 - Espèces protégées

Le prélèvement des imagos faisant l'objet de mesures de protection est interdit. Toutefois, pour les espèces difficilement reconnaissables à vue, il peut être toléré dans la mesure où le spécimen est relâché immédiatement et à l'endroit précis du prélèvement (sous réserve d'acceptation des autorités compétentes).

Sont particulièrement concernées les espèces protégées par la Convention de Berne: *Coenagrion mercuriale* (Charpentier, 1840); *Leucorrhinia caudalis* (Charpentier, 1840); *Leucorrhinia pectoralis* (Charpentier, 1825); *Oxygastra curtisii* (Dale, 1834). Et celles figurant dans les Listes Rouges régionales (lorsqu'elles seront établies).

### Article 2.1 - Individus immatures

Les individus immatures (fraîchement éclos et les exemplaires non colorés) ne doivent en aucun cas être prélevés.

### Article 2.2 - Espèces " non protégées"

Le prélèvement des imagos, des larves et des oeufs d'espèces ne faisant pas l'objet de mesure de protection, s'il est nécessaire (identification, études particulières, systématique, etc.) doit être limité au strict minimum et ne doit en aucune manière mettre en péril les populations présentes sur le site.

### Article 2.3 - Autorisations de prélèvement

Les demandes d'autorisation de prélèvement d'espèces protégées, doivent être dûment justifiées (études scientifiques précises). Ces recherches ne doivent jamais mettre en péril les populations concernées.

### Article 2.4 - Collection de référence

La réalisation d'une petite collection de référence (un ou deux spécimens des espèces les plus courantes) est utile pour les naturalistes qui ne sont pas familiarisés avec ces insectes.

Pour les spécialistes (amateurs ou professionnels), la collection doit être considérée comme un outil de travail nécessaire pour des études scientifiques de systématique, de morphologie, d'éthologie, d'écologie, de phylogénétique, etc.

En aucun cas la collection ne doit être un prétexte pour effectuer des prélèvements abusifs ou rechercher les espèces rares.

La notion de toute valeur marchande doit être absolument exclue.

#### Article 2.5 - Prélèvements pédagogiques

Les prélèvements effectués dans un but pédagogique ou culturel doivent être réalisés de manière limitée et uniquement sur des espèces fort communes (par exemple *Ischnura elegans* comme Zygoptère et *Sympetrum sanguineum* comme Anisoptère).

#### Article 2.6 - Prélèvement des exuvies

Le prélèvement des exuvies (dépouilles larvaires) n'est pas concerné par les mesures de protection d'espèces. Toutefois, les Odonatologues devront veiller à éviter au maximum la dégradation des zones prospectées (notamment par le piétinement).

### III. ÉLEVAGE DES LARVES

#### Article 3.0 - Généralités

Le prélèvement des oeufs ou des larves à des fins d'élevage réalisé dans un but scientifique ou pédagogique doit être effectué en tenant compte des recommandations indiquées dans les articles précédents.

On ne devrait pas élever plus de larves que la quantité de nourriture disponible le permet.

On ne doit pas récolter des larves plusieurs années de suite dans une même localité.

#### Article 3.1 - Utilisation pédagogique

Les larves présentées en aquarium dans un but pédagogique ou culturel doivent être élevées de manière limitée, sans mettre en péril les populations présentes dans le milieu d'origine.



#### **IV. MACROPHOTOGRAPHIE**

##### Article 4.0 - Généralités

La macrophotographie des Odonates est une activité très utile car elle permet la réalisation d'une documentation iconographique remarquable, tant sur le plan morphologique (coloration des individus, etc.) que comportemental, et complète sur bien des points la collection de référence.

Dans certains cas, la photographie constitue également une alternative au prélèvement des imagos; cependant il faut noter d'une part, que l'identification n'est pas toujours possible avec certitude à partir de ces documents, et d'autre part, qu'il est nécessaire, au préalable, de bien connaître ce groupe pour pratiquer cette activité dans de bonnes conditions.

La pratique de la macrophotographie ne doit en aucun cas perturber les animaux (notamment les oiseaux) ou dégrader le milieu (piétinement).

#### **V. PÉRENNITÉ DES INFORMATIONS**

##### Article 5.0 - Généralités

Les informations faunistiques devraient être publiées sous forme d'articles ou de notes dans les revues ou les bulletins nationaux ou régionaux.

La participation aux inventaires cartographiques nationaux ou régionaux est également une possibilité offerte aux Odonatologues soucieux d'assurer la pérennité de leurs observations.

##### Article 5.1 - Précision des localisations

Chaque auteur doit avoir conscience de la finalité d'une publication scientifique. Il se doit d'apporter des informations inédites qui pourront être utilisées par d'autres chercheurs, d'où l'importance d'être précis dans la localisation des espèces observées. En règle générale, la précision des localités est souhaitable, si ce n'est obligatoire.

En ce qui concerne les espèces rarissimes ou réellement menacées de disparition, il convient d'être plus réservé (mais sans tomber dans l'excès) si la survie des populations est en jeu (le cas de *Coenagrion freyi* Bilek, 1954 en Autriche est un bon exemple). En résumé, il revient à l'auteur de déterminer la portée de ses informations, d'être pondéré, cohérent, et d'éviter ainsi les excès de toutes sortes (données imprécises et inutili-

sables, possibilité de prélèvements incontrôlés et abusifs d'espèces très menacées ou rarissimes par des personnes peu scrupuleuses, ...).

#### Article 5.2 - Collections particulières

Les collections particulières réunissent généralement une somme considérable d'informations et témoignent du travail passionné de l'Odonatologue. Malheureusement, ces collections disparaissent souvent avec leurs auteurs. Dans de pareils cas, il est utile de les léguer à des organismes susceptibles d'assurer leur conservation et leur entretien (Institut royal des Sciences naturelles de Belgique, Universités, Associations, etc.). Les informations ainsi conservées pourraient être alors analysées et servir de base ou de complément de travail aux chercheurs des générations futures.

### VI. ACTIONS INDIVIDUELLES ET COLLECTIVES

#### Article 6.0 - Actions possibles

L'Odonatologue se doit de participer activement à la protection des zones humides, à toutes actions visant à favoriser la transformation ou l'aménagement (carrières), le rajeunissement (tourbières mortes, milieux fermés), la création de milieux aptes à favoriser le développement des Odonates, des autres animaux et des plantes.

#### Article 6.1 - Déontologie

Tout Odonatologue se doit de respecter et de diffuser largement ces recommandations. A l'inverse, il devra éviter par ses actes, ses écrits ou par voie audiovisuelle, d'aller à l'encontre des principes énoncés ci-dessus.

---

De gedragskode van de Franse libellenonderzoekers (S.F.O.) is hier aangepast aan de Belgische situatie. We voorzien een Nederlandse vertaling voor een van de volgende nummers.

---

---



## PUBLICATIONS ODONATOLOGIQUES RECENTES RECENTE ODONATOLOGISCHE PUBLICATIES

Philippe Goffart/Anny Anselin

### **KERAUTRET L., 1992. Distribution des Odonates : état en 1991. Le Héron, 25(1): 38-39.**

Ce bref aperçu présente les résultats d'une enquête sur la distribution des Odonates menée dans les départements du Nord-Pas-de-Calais. Quarante trois cartes de répartition sont reproduites sur deux feuilles de format A4: un record! La grille utilisée est assez grossière et semble correspondre au découpage des cartes I.G.N. plutôt qu'au réseau U.T.M. qui est préconisé pour les inventaires d'invertébrés en Europe (European Invertebrate Survey). Il n'y a pratiquement aucun commentaire qui accompagne cette présentation, si bien que l'on ne sait pas quand a démarré le projet, ni combien de personnes y ont collaboré. Cet inventaire semble être une initiative du Groupe ornithologique (!) du Nord-Pas-de-Calais, qui édite la revue "Le Héron".

Les résultats semblent encore très préliminaires au vu des cartes des espèces les plus répandues tels *Ischnura elegans*, *Coenagrion puella*, *Orthetrum cancellatum* ou *Aeshna cyanea*. Toutefois, ces cartes contiennent déjà des informations intéressantes pour les odonatologues belges. Parmi les espèces recensées, on peut relever *Sympetma fusca*, *Cercion lindenii*, *Ceriagrion tenellum*, *Onychogomphus uncatulus*, *Brachytron pratense*, *Anaciaeschna isosceles*, *Cordulegaster boltonii*, *Libellula fulva*, *Orthetrum coerulescens*, et *Sympetrum fonscolombeii*, toutes des espèces peu fréquentes, exceptionnelles ou même disparues en Wallonie à l'heure actuelle. On attend impatiemment la publication d'un atlas provisoire plus détaillé concernant cette région voisine dans les années à venir.

P.G.

---

Een summiere kartografie van de libellenfauna in de Franse departementen Nord en Pas-de-Calais, met weinig details maar toch enkele interessante soorten.

---

**MOORE N.W., 1991. The development of dragonfly communities and the consequences of territorial behaviour: a 27 year study on small ponds at Woodwalton Fen, Cambridgeshire, United Kingdom. *Odonatologica*, 20 (2): 203-231.**

Très rares sont les études à long terme qui ont été menées sur les populations de Libellules. Celle-ci s'attache à décrire le processus de colonisation de mares nouvellement créées et la modification progressive de la faune en relation avec l'évolution du milieu. Elle porte sur une période de 27 ans et a été menée dans une réserve naturelle du Comté de Cambridgeshire, au nord de Londres.

Vingt mares de petite dimension ont été creusées sur ce site en 1961 et 3 autres en 1974 et 1977, dans un autre secteur de la réserve. Les 20 mares furent laissées à leur évolution naturelle (excepté un contrôle des buissons sur leur pourtour), alors que des plantes émergentes furent introduites sur les 3 autres mares dès leur création. Des comptages d'adultes et d'individus récemment éclos furent réalisés le plus fréquemment possible au cours de la saison favorable, de 1961 à 1988. Les visites furent effectuées vers le milieu de la journée et par bonnes conditions climatiques.

Parmi les 20 espèces se reproduisant dans un rayon de plus de 6 kilomètres autour du site des vingt mares, six se sont reproduites dans toutes les collections d'eau, quatre ne se sont reproduites qu'irrégulièrement, trois rarement, cinq n'y ont fait que des visites sans s'y reproduire et deux n'y ont jamais été observées. Les communautés d'Odonates ont suivi une évolution qui peut être scindée en trois grandes étapes: une première étape pionnière, de courte durée (un an), durant laquelle *Ischnura elegans* et *Sympetrum striolatum* étaient virtuellement les seuls visiteurs et reproducteurs, ensuite une étape de développement, d'environ onze années, au cours de laquelle six autres espèces ont progressivement colonisé les mares et qui a vu aussi l'apparition puis la disparition de deux espèces supplémentaires (*Pyrrhosoma nymphula* et *Brachytron pratense*), et finalement un stade climax qui a duré 15 ans durant lequel 5 espèces se sont reproduites régulièrement, une fréquemment et deux occasionnellement. Dans les trois mares plus récentes et excentriques, le stade pionnier fut télescopé par l'introduction artificielle de plantes



émergentes lors de la création des mares, plantes qui permirent à un plus grand nombre d'espèces de s'installer dès la première année. Dans deux de ces mares, un quatrième stade, dit "de sénescence" fut observé après le climax, lequel s'est manifesté par le déclin des populations de quatre espèces. Ce stade a concordé avec la colonisation par les roseaux (*Phragmites australis*).

Les 23 mares ont vu se développer des végétations aquatiques très différentes d'une mare à l'autre. Par contre leur faune odonotologique était assez similaire. Il est apparu qu'aucune plante particulière n'était nécessaire pour le développement larvaire des diverses espèces et la plupart de celles-ci ont réussi même à se reproduire dans des mares où les plantes aquatiques étaient totalement absentes.

La dépendance partielle de la faune des odonates vis-à-vis des populations environnantes fut évidente, notamment après la sécheresse exceptionnelle de l'été 1976 qui eut pour effet de décimer les populations de plusieurs espèces dans les mares complètement asséchées. La recolonisation fut très rapide au cours des années ultérieures du fait de la subsistance de populations reproductrices dans les alentours immédiats.

Les comptages réalisés tout au long de la période de 27 années montrent la remarquable similarité des valeurs de "densité maximale stable" (Highest Steady Density, la densité étant exprimée par le nombre d'imagos observés par 100 mètres de rive) d'une espèce donnée sur les différentes mares. Les bases comportementales expliquant cette constance (en particulier, la territorialité) sont discutées, ainsi que leurs conséquences écologiques (notamment les relations proies/prédateurs).

Enfin, l'auteur tire les enseignements de ses observations pour la conservation des Odonates. Cette étude confirme l'importance des milieux aquatiques créés par l'homme pour les Libellules et les possibilités qui s'offrent aux gestionnaires de réserves pour favoriser l'odonofaune. Lorsque cette faune est bien installée, elle peut être maintenue à un niveau constant en contrôlant les buissons qui tendent à s'implanter autour des mares. L'étude montre aussi l'importance de disposer d'une game diversifiée de milieux aquatiques dans une même zone, ceci afin de permettre la recolonisation des milieux dépeuplés suite à des accidents climatiques ou environnementaux (que ce soit une sécheresse ou tout autre évènement). Les populations présentes sur des milieux suboptimaux (ceci semble être fré-

quent chez les Odonates d'après les observations de l'auteur) sont particulièrement vulnérables à de telles perturbations et leur survie à long terme dépend donc de l'existence de populations-source dans les environs immédiats.

P.G.

---

Het relaas van een lange termijnstudie over de kolonisatie en de veranderingen in de populatie. 27 jaar geleden werden in een Engels natuurreservaat een 20 poelen gegraven en grotendeels aan een spontane evolutie overgelaten. Ondanks grote verschillen in vegetatie blijkt de libellenfauna overal vrij gelijkend, alsook hun relatieve dichtheden.

Het artikel eindigt met een aantal conclusies t.a.v. bescherming. Hierbij blijkt o.a. het belang van voldoende geschikte milieus in een streek, zodat steeds een snelle herkolonisatie mogelijk blijft.

---

## **LIKONA JAARBOEK 1991 verschenen!**

In Limburg zijn tal van mensen actief op het vlak van studie en bescherming van bedreigde plant- en diersoorten. Deze inzet is meestal vrijwillig en steunt op enthousiasme, liefde voor de natuur en deskundigheid. De meeste inventariseerders zijn georganiseerd in werkgroepen. Het Provinciebestuur, met name het Provinciaal Natuurcentrum, nam in 1991 het initiatief tot de oprichting van de "Limburgse koepel voor Natuurstudie (LIKONA), een samenwerkingsverband met deze werkgroepen. Likona wil onder andere hun werking coördineren en de gegevens over flora en fauna verzamelen. Samengebracht en verwerkt geven deze vaak een actueel beeld van de toestand van de Limburgse natuur.

Een belangrijke realisatie binnen de koepel is het jaarlijks te boek stellen van deze onderzoeksgegevens. Het LIKONA jaarboek is één van de meest ambitieuze projecten die in Limburg het laatste jaar op stapel zijn gezet.

Het opzet van het jaarboek is geschraagd op twee elementen. Enerzijds werd een kanaal gecreëerd waarlangs de informatie over de Limburgse natuur op een degelijke manier kon gepubliceerd worden



en dit zowel wat de vorm als wat de inhoud betreft. Anderzijds was het de bedoeling om de veldwerkers, de vrijwilligers - natuurliefhebbers aan te zetten tot het neerschrijven en overdragen van hun bevindingen. Een betere kennis van het natuurpatrimonium draagt bij tot de bescherming ervan.

Het jaarboek bevat een schat aan gegevens. Het biedt artikels met nieuw feitenmateriaal over de natuur in Limburg, recente waarnemingen of interessante vondsten. Deze gegevens worden aangevuld met een zeer uitgebreide becommentarieerde literatuurlijst van alles wat over de Limburgse natuur verschenen is in 1991.

Ook de libellen worden vermeld in het deel over de becommentarieerde artikels. Het Provinciaal Natuurcentrum is geabonneerd op Gomphus en gebruikte de informatie die hierin gepubliceerd is. Volgende artikels worden kort besproken:

- Wasscher, M. & R. Ketelaar 1991: Libellen in de Nederlands-Belgische Kempen. *Euglena* 10/6:38-41.

- De Knijf, G. 1991: Libellenwaarnemingen tijdens de JNM-zomerkampen. Deel 1: Gerhagen. *Gomphus* 7/1:9-11.

- Michiels, N. & A. Anselin 1991: (Mis)-interpretation of faunistical data: some examples of Odonata in Limburg. Colloquim European Invertebrate Survey, Brussel sept. 1991.

- Anselin, A. 1991. Libellen in Limburg: vroeger en nu. *Gomphus* 7/2: 9-10.

Het jaarboek meet 21x26 cm en is gebonden. Er werd veel aandacht besteed aan vormgeving en presentatie. Een frisse lay-out met uiterst verzorgde grafieken, tabellen en schema's maken van het jaarboek eveneens een kijkboek. Maar laat U niet enkel verrassen door de vormgeving, de inhoud is zo mogelijk nog meer verrassend. Het jaarboek telt een honderdtal bladzijden en werd gedrukt op een oplage van 2000 exemplaren. Als eerste nummer, in een hopelijk lange reeks, is het de bedoeling uit te groeien tot een volwaardig naslagwerk.

Het boek kan besteld worden door 400 fr te storten op rekeningnummer 000-0400447-31 van het Provinciaal Natuurcentrum, ontvangsten, met de vermelding: jaarboek LIKONA '91. Het boek kan eveneens op het Natuurcentrum afgehaald worden.

Voor bijkomende inlichtingen kunt U steeds terecht bij het Provinciaal Natuurcentrum, Provinciaal Begijnhof, Zuivelmarkt 33 , 3500 Hasselt. Telefoon 011/21 02 66, Fax: 011/23 50 90.

A.A

---

En 1991 est née au Limbourg une coopération entre divers groupes de travail. Likona veut coordiner et publier leurs résultats. Un annuaire en est la concrétisation. Les libellules sont traités dans une recension de quelques articles.

---

## Huismus vangt glazenmakers!

In het laatste nummer van het Zwitsers ornithologisch tijdschrift, 'Ornithologische Beobachter' staat een korte mededeling over het opvallend voedselgedrag bij een groepje Huismussen. Deze werden verschillende keren voedselzoekend in de rietzone waargenomen, en enkele keren met pas uitgevlogen glazenmakers in de bek gezien. Op het pad vond de waarnemer eerst eens 22 en dan 50 libellenvleugels, die de mussen afgebeten hadden voor ze de prooi opaten. Van de in totaal 72 vleugels zijn er minstens 22 van pas uitgevlogen exemplaren, nl. van *Orthetrum cancellatum* (19 ex.) en van *Anax imperator* (3 ex.). Alhoewel van Huismussen wel bekend is dat ze grotere sprinkhanen en zelfs meikevers vangen, zijn glazenmakers zeker geen algemeen voedsel. Waterjuffers worden wel frequent verorberd. Het moet niet altijd de Boomvalk zijn die het gedaan heeft!

A.A.

---

Observation d'un groupe de Moineaux domestiques qui prédaient sur des exemplaires fraîchement écloses de *Orthetrum cancellatum* et *Anax imperator*.

---

---



**BOEKBESPREKING**  
**RECENSION D'OUVRAGE**

Marc Tailly

**DJN-tabel "LIBELLEN"****door Arne Wendler en Johann-Hendrik Nüss. 1991.**ISBN 3-923376-15-4. (DJN, Mühlendamm 84a, 2000 Hamburg 76).  
129 pag. 541 afbeeldingen. 98 verspreidingskaartjes. Prijs 10 DM.

De DJN heeft een traditie op gebied van libellendeterminatiewerkjes. Getuige o.a. de JNM-tabel die een vertaling en bewerking was van een vroegere Duitse uitgave. De nieuwe auteurs hebben de zaak echter zodanig aangepakt dat eigenlijk een totaal nieuw werk ontstaan is.

In dit boek vindt je alle soorten (94) opgenomen van het Franse vasteland tot Noord- en Oost-Europa. Dit vanuit de optiek dat er tegenwoordig meer gereisd wordt. Zuid-Oost-Europa, Spanje en Italië vallen er wel buiten.

Naast een inleiding over leefwijze, bedreiging, bescherming en waarnemen van libellen, een systematische lijst en een 'rode lijst' voor Duitsland en Zwitserland, worden 96 pagina's ingenomen door de eigenlijke determinatiesleutel.

De determinatiesleutels zijn zorgvuldig opgesteld en zeer positief is dat de meeste kenmerken uit de tabel ook te zien zijn op een tekening, wat de interpretatie van de tekst vergemakkelijkt. Anderzijds zijn weinig meer kenmerken opgenomen dan in de sleutel noodzakelijk. Kleuren of andere details, die voor bevestiging of eventueel ontkenning van een determinatieuitkomst kunnen zorgen, ontbreken.

Voor elke soort is een verspreidingskaart gemaakt die in een oogopslag een beeld geeft van het areaal. Ook is telkens de vliegtijd grafisch weergegeven en wordt de beschrijving afgewerkt met een bio-toopschets en de status in Duitsland.

Ik begrijp dat het niet gemakkelijk is een correct en/of actueel beeld te geven van de Europese toestand, maar voor België staan er toch enkele onjuistheden in (bv. het voorkomen van *Sympecma annulata*, *Ophiogomphus cecilia* en *Gomphus flavipes*) en worden oude en

nieuwe gegevens vermengd (*Sympetrum meridionale*). Vooraf even laten doorlezen door iemand die van de Belgische toestand op de hoogte is had dit kunnen goedmaken.

Al bij al toch een erg verdienstelijk werk.

Voor diegenen die het Duits niet zien zitten maar wel Frans willen lezen is er goed nieuws. De S.F.O. (Société Française d'Odonatologie) voorziet een Franse vertaling. We houden u uiteraard op de hoogte.

M.T.

---

Une excellente clé (en Allemand) pour l'identification d'une grande partie des libellules européennes, y inclus la France, l'Europe centrale et l'Europe du Nord. Leur distribution est indiqué sur des cartes (malheureusement avec quelques erreurs pour la Belgique). La clé même est bien faite et la plupart des caractères mentionnés sont reprises sur des dessins, ce qui facilite l'interpretation du texte.

**Une bonne nouvelle pour les Francophones est sans doute que cet oeuvre allemand sera traduite et éditée par la S.F.O. (Société française d'Odonatologie). Il est evident que nous vous tiendrons au courant.**

---

---



## MEDEDELINGEN - ANNONCES

### Nederlandse libellenverspreidingsatlas

De Nederlandse Jeugdbond voor Natuurstudie (NJN) heeft dit jaar besloten om een drie jaar durend project te starten om in de jaren 1992, 1993 en 1994 zoveel mogelijk waarnemingen van libellen te verzamelen. Het uiteindelijke doel is om aan de hand van deze gegevens een (zeer voorlopige) verspreidingsatlas van libellen over de jaren 1992-1994 te gaan samenstellen. De Nederlandse Libellenonderzoekers (NLO) en de Jeugdbond voor Natuurstudie en Milieubescherming (JNM-Nederland) hebben hun medewerking toegezegd. Andere verenigingen (zoals de Koninklijke Nederlandse Natuurhistorische Vereniging, KNNV) hebben ook belangstelling getoond om mee te werken.

Voor dit project zijn er nieuwe libellenformulieren gemaakt. De nadruk bij het ontwerpen heeft gelegen op de gebruiksvriendelijkheid ervan. Personen die libellenwaarnemingen uit Nederland hebben en deze willen doorzenden voor het verspreidingsproject, kunnen alle informatie en formulieren aanvragen bij:

Marcel Wasscher, Minstraat 15 bis, NL-3582 CA Utrecht (telefoon: OO-31-30.517.882 -vanuit België).

---

La NJN (jeunes naturalistes hollandais) lance un projet qui devrait aboutir à un atlas provisoire des libellules sur les années 1992-1994.

---

Aankondiging nieuwe publicatie:

### **"De Libellen van de Nederlandse en Duitse Meinweg"**

Het Natuurhistorisch Genootschap in Limburg (NHG) geeft binnenkort een belangwekkend boek uit over libellen op de Meinweg. Auteur is de in Nederlandse studiekringen welbekende Jan Hermans uit Linne, die gedurende 10 jaar onderzoek verrichtte aan deze bijzondere insectengroep in het Middenlimburgse nationale park in oprichting.

Het boek bestaat uit twee delen. Het eerste deel is een uitvoerige beschrijving van het natuurlijk milieu van de Meinweg. De door de

auteur onderzochte wateren, waarvan libellen voor hun voortbestaan afhankelijk zijn, worden alle beschreven. Vooral de vegetatie in en rondom het water krijgt veel aandacht. Deel twee gaat over de libellen op de Meinweg. Na een algemene inleiding over bouw en levenscyclus van libellen, worden alle verspreidingskaartjes opgenomen en van de meest karakteristieke soorten bovendien een afbeelding in kleur. Het laatste hoofdstuk handelt over de bedreiging waaraan de libellenfauna op de Meinweg bloot staat en over de mogelijkheden om beheers- en beschermingsmaatregelen te treffen. Bij het boek hoort een losse determinatietabel waarmee elke libel van de Meinweg op naam gebracht kan worden.

Het boek "De Libellen van de Nederlandse en Duitse Meinweg" verschijnt in een oplage van 750 stuks en is verkrijgbaar via bestelling bij het Publicatiebureau Natuurhistorisch Genootschap, Groenstraat 106, NL-6074 EL Melick, Nederland. De prijs is 39,90 gulden en bij bestelling van meer dan 10 stuks 34,90. Portokosten bedragen 6 gulden per exemplaar.

(uit een Persbericht van het Natuurhistorisch Genootschap in Limburg)

---

Prochainement apparaîtra un livre sur les libellules d'une région Germano-Hollandaise du Limbourg. Cartes de distribution, description des milieux, illustrations en couleur, menaces et possibilités de protection. Un résumé en français, allemand et anglais !

---

---





**de CONTACTDAG  
van de werkgroep  
is voorzien voor FEBRUARI 1993**

**la JOURNEE DE RENCONTRE  
est prévue pour FEVRIER 1993**

**details in volgend nummer  
détails dans le prochain numéro**

GOMPHUS 1992 (3)  
INHOUD - SOMMAIRE

editorial - redactioneel .....	45
<i>Excursieverslagen - compte-rendus d'excursions</i>	
Ph. Goffart - Compte-rendu de l'excursion dans l'Ourthe moyenne le 28 juin 1992 .....	47
I. Hoste - Verslag van de excursie naar Les Epioux op 9 augustus 1992 .....	52
Code de déontologie de l'odonatologue .....	54
<i>Publications odonatalogiques récentes</i>	
<i>Recente odonatalogische publicaties</i>	
Kerautret L. - Distribution des Odonaties: état en 1991 .....	59
Moore N.W. - The development of dragonfly communities and the consequences of territorial behaviour: a 27 year study on small ponds at Woodwalton Fen, Cambridgeshire, United Kingdom .....	60
LIKONA jaarboek 1991 .....	62
Huismus vangt glazenmakers .....	64
<i>Boekbesprekingen - recensions d'ouvrages</i>	
DJN-tabel "Libellen" .....	65
<i>Mededelingen - annonces</i>	
Nederlandse libellenatlas .....	67
"De libellen van de Nederlandse en Duitse Meinweg" .....	67