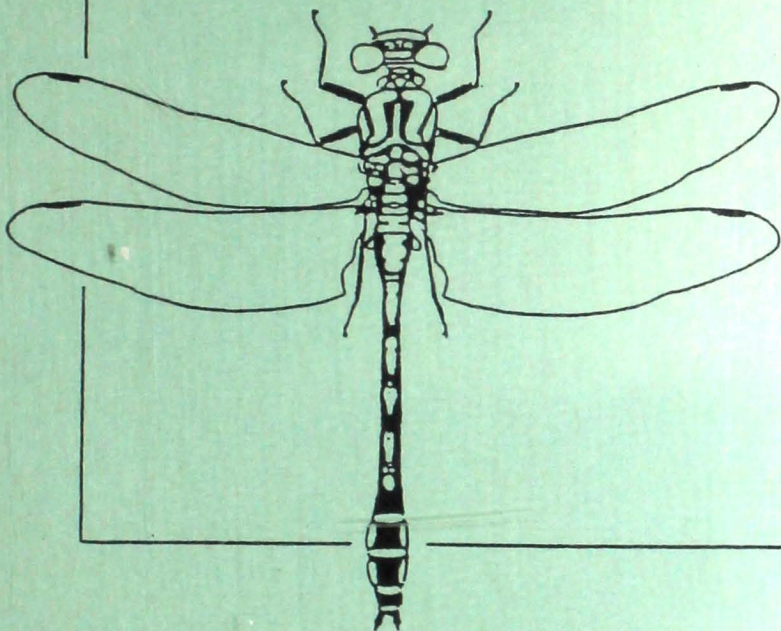


Book 1144

GOMPHUS



Mededelingsblad van de Belgische Libellenonderzoekers
Bulletin de liaison des Odonatologues belges

jaargang 6/3: 3de trimester 1990 - volume 6/3: 3ième trimestre 1990

*Uitgegeven door / Edité par: Libellenwerkgroep Gomphus / Groupe de travail
Libellules Gomphus.*

AFGIFTEKANTOOR: 1040 BRUSSEL IV
BUREAU DE DEPOT: 1040 BRUXELLES IV

GOMPHUS

Mededelingen van de Belgische Libellenonderzoekers
Bulletin de liaison des Odonatologues belges.

6^e jg. nr. 3, OKTOBER 1990
6^e vol. fasc. 3, OCTOBRE 1990

INHOUDSTAFEL-SOMMAIRE

	<i>pag.</i>
- Redactioneel	2
- Editorial	3
- Compte-rendu d'excursions/Excursieverslagen	4
- Waarnemingen van de Vuurlibel aan onze Westkust	7
- Contactdag Gomphus	8
- Journée de contact Gomphus	9
- Recente Odonatologische publicaties Publications Odonatologiques récentes	11
- Annonces / Mededelingen	14
- Boekbesprekingen / Recension d'ouvrages	16

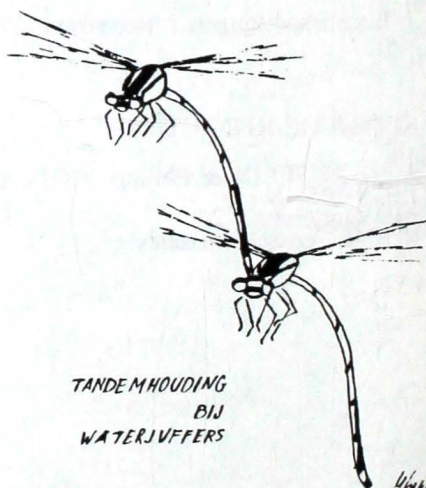
REDAKTIE/REDACTION:

Anny ANSELIN & Philippe GOFFART
KBIN-IRSNB
rue Vautierstraat 29
B-1040 Brussel/Bruxelles

Terwijl de laatste *Sympetrum*s en *Aeshna*'s zich koesteren in de herfstzon, verschijnt onze derde *Gomphus*. Om na te praten over het prachtige libellenseizoen dat we achter de rug hebben, en om de belangstelling hoog te houden, organiseren we een contactdag (zoals in het vorige nummer reeds aangekondigd), die doorgaat op zaterdag 1 december te Brussel. Meer informatie en het dagprogramma vind je verder in dit nummer. Daarnaast zijn er nog enkele excursieverslagen en besprekingen van recente literatuur. Wie zendt ons wat copij voor het volgende nummer? Alvast bedankt voor de tekst en tekeningen die ons voor dit nummer werden toegezonden. Veel leesgenot en tot op 1 december!

Anny

Kontaktadres:
Koninklijk Belgisch Instituut voor Natuurwetenschappen
Vautierstraat 29
B-1040 BRUSSEL
tel. 02/6480475-359



TANDEMHOUDING
BIJ
WATERJuffers

4/10/90

Editorial

Au moment où les derniers sympétrums et aeschnes s'animant encore sous le soleil déclinant de l'automne voient leur fin approcher, sort la nouvelle livraison de notre bulletin Gomphus. Comme nous l'annonçons dans le précédent numéro, nous organisons une journée de contact le 1er décembre 1990 à Bruxelles afin de pouvoir discuter et échanger des informations à propos de la dernière (belle) saison de terrain. Lors de cette journée, nous en profiterons pour vous présenter un bilan du programme de surveillance des Odonates en Wallonie dont les résultats pour la seconde année sont très positifs et en progression. Vous trouverez tous les détails concernant cette journée dans le présent numéro. Au sommaire également, les traditionnelles rubriques de compte-rendus d'excursion et de recension d'articles et d'ouvrages. Bonne lecture et au premier décembre.

Philippe

Attention, nouvelle adresse de contact:

Philippe Goffart
Laboratoire d'Ecologie et de Biogéographie (UCL)
4-5, place Croix-du-Sud
B - 1348 Louvain-la-Neuve

Compte-rendu de l'excursion du 30 juin 1990 dans la région d'Herbeumont.

Nombre de participants: 15

Malgré des prévisions météorologiques pessimistes pour cette dernière journée de juin, le temps ne fut pas trop défavorable à la prospection odonotologique de cette région d'Ardenne méridionale. En effet, le soleil ne disparut à nos yeux qu'en fin de matinée. Après une ondée passagère, il refit son apparition vers 13h00 et ne nous quitta plus pour le restant de la journée. Ceci nous permit d'observer une belle "brochette" d'espèces (21 au total), résultat rendu possible par la visite de milieux aquatiques diversifiés présentant encore tous un grand intérêt biologique.

Le premier site choisi fut l'étang des Eplattis, attenant aux étangs des Epioux, et situé sur le territoire de la Commune de Chiny. Il s'agit d'un vaste étang forestier assez ancien, érigé en Réserve Naturelle par les R.N.O.B., dont le niveau d'eau fluctue de façon importante au cours de la saison: élevé à la fin de l'hiver, il baisse régulièrement jusqu'en août-septembre jusqu'à n'atteindre plus que le quart du niveau initial. Ce régime très particulier, joint au caractère "oligotrophe" (c.-à-d., pauvre en éléments nutritifs) de l'eau alimentant l'étang (qui s'explique par la nature du sol ardennais et l'environnement exclusivement forestier), ont favorisé l'extension d'une végétation amphibie à base de Littorelle (*Littorella uniflora*), rarissime en Belgique. Celle-ci est ceinturée par des cariçales et jonchaies ainsi qu'une frange externe clairsemée de saules (*Salix aurita*). Quatorze espèces de libellules ont pu être recensées au cours de l'excursion. Parmi celles-ci, relevons l'abondance particulière de *Libellula quadrimaculata* (une trentaine d'exemplaires), les éclosions massives de *Sympetrum sanguineum* dans les junces en bordure de l'eau où nous provoquions l'envol de néonates à chaque pas, et les captures de *Gomphus pulchellus* (3 mâles et 1 femelle) et d'une femelle de *Cordulegaster boltoni* sur le petit ruisseau alimentant l'étang. Les autres espèces notées sont les suivantes: *Calopteryx splendens*, *Lestes sponsa* (néonates), *Platycnemis pennipes*, *Ischnura elegans*, *Pyrrhosoma nymphula*, *Enallagma cyathigerum*, *Coenagrion puella*, *Erythromma najas*, *Anax imperator*, et *Libellula depressa*. La lande et les prés humides situés en amont de l'étang nous permirent d'observer aussi les papillons *Clossiana selene*, *Melitaea diamina*, ainsi que les criquets *Chrysochraon dispar*, *Euthystira brachyptera* (dont ce serait la première station connue en Ardenne) et *Omocestus virridulus*.

Après l'averse de la mi-journée, nous avons gagné un des étangs des Epioux (le plus en amont des trois), dont la rive nord est colonisée par une intéressante tourbière flottante à sphaignes. Quatorze espèces d'Odonates y furent notées également, mais la composition spécifique était toutefois distincte de celle du

site précédent distant de deux kilomètres tout au plus. L'élément le plus intéressant de cet étang est la présence d'une petite population de *Coenagrion hastulatum*, une demoiselle très localisée en Belgique où elle ne subsiste plus que dans quelques stations d'Ardenne et de Campine. Nous n'avons plus trouvé qu'un seul mâle ce jour là, après une recherche assidue, la période de vol de l'espèce touchant vraisemblablement à sa fin. Soulignons aussi l'observation de *Cordulia aenea* (5 mâles minimum apparus dès le retour du soleil) et de *Sympetrum danae* (2 individus néonates). Les autres espèces recensées sont: *Calopteryx splendens*, *Calopteryx virgo*, *Lestes sponsa*, *Platycnemis pennipes*, *Ischnura elegans*, *Pyrrhosoma nymphula*, *Enallagma cyathigerum*, *Coenagrion puella*, *Gomphus pulchellus*, *Libellula quadrimaculata* et *Orthetrum cancellatum*.

Délaissant les autres étangs des Epioux, nous nous sommes rendus ensuite aux étangs de Conques, non loin du prieuré du même nom. Cette chaîne d'étangs a été établie par les moines dans une ancienne boucle de la Semois, et constitue un site de grand intérêt biologique et paysager. Les étangs sont en propriété privée et difficilement accessibles. Nous avons pu les approcher grâce à la bienveillance du gestionnaire du site présent à ce moment là, sans toutefois pouvoir les prospecter de façon approfondie. L'étang principal est garni d'une végétation de nymphéas très étendue. Les étangs sont exploités en pisciculture extensive et font l'objet d'amendements et fertilisations qui ont dû en modifier les caractéristiques, notamment la végétation, et sans-doute aussi, par voie de conséquence, la faune des libellules. Nous ne disposons malheureusement pas, à notre connaissance, de relevés anciens qui permettraient de s'en assurer. Quoiqu'il en soit, onze espèces de libellules y ont été répertoriées durant l'excursion, dont une nouvelle pour la journée, *Somatochlora metallica*, les autres étant *Calopteryx splendens*, *Lestes sponsa*, *Ischnura elegans*, *Pyrrhosoma nymphula*, *Enallagma cyathigerum*, *Coenagrion puella*, *Anax imperator*, *Cordulia aenea*, *Libellula quadrimaculata* et *Sympetrum sanguineum*.

En fin de journée, nous avons gagné les rives de la Semois derrière le prieuré de Conques afin d'y observer la faune des eaux courantes. Les demoiselles y étaient abondantes, *Calopteryx splendens* en particulier, suivi de *Platycnemis pennipes* et d'*Ischnura elegans*. Les anisoptères ne firent l'objet que d'observations rares et brèves. Nous avons pu reconnaître toutefois *Somatochlora metallica* et *Libellula depressa* à deux reprises chacune, et sans en être tout à fait certain, *Onychogomphus forcipatus*, connu à cet endroit et que nous recherchions, mais que nous n'avons observé qu'en vol rapide au dessus de l'eau.

Philippe Goffart

Ondanks de vrij gunstige voorspellingen viel het weer rijkelijk tegen. Misschien reden voor de slechts 5 deelnemers, waaronder de meeste via de Wielewaal. 's Morgens begon het in de regen en werd er besloten even rond de Ronde Put te lopen. Erg kalm was het daar, ook voor vogels. Als het even ophield met regenen verschenen enkele exemplaren van *Ischnura elegans*, *Erytromma najas*, *Enallagma cyathigerum* en *Lestes sponsa*. Er was natuurlijk wel de plantengroei, voor een Westvlaming als ik met Beenbreek en Zonnedauw echt bijzonder, en dan de voederplaats voor uilen, met kaas (rare Kempenaars toch!).

Ondertussen was het echt opgehouden met regenen, maar nog steeds onder zware bewolking trokken we naar de Wurft. Op de boswegen vlogen enkele *Platycnemis pennipes*. Aan een beekje werden dan uiteindelijk 3 larven van *Cordulegaster boltoni* opgevist, na veel onsuccesvolle pogingen. In de buurt vloog *Calopteryx virgo*. Het middaguur naderde en het werd iets warmer. Een eerste *Sympetrum* liet zich vangen, een jong wijfje *Sympetrum danae*. Later was er ook mijn eerste kennismaking met *Sympetrum depressiusculum*, een Kempische specialiteit. *Coenagrion puella* was vrij talrijk in een moerassig stukje met russen. Het mooiste moest echter nog komen. Een bezoek aan Den Diel. Liet de zon zich niet echt zien, de temperatuur steeg, en het was ineens heelwat drukker op het libellenfront. Opnieuw *Sympetrum depressiusculum*, *Lestes sponsa* en *Lestes viridis*, *Coenagrion puella*. Er vloog ook een mannetje van de minder algemene *Calopteryx splendens*.

En dan wat we eigenlijk vooral zochten, *Sympetrum pedemontanum*, een soort die zich hier voortplant, de enige plaats in ons land trouwens. Je moet wel ver gaan om ze nog te zien. De erg opvallende vleugelkleuring en de ietwat fladderende vlucht zijn zeer typisch, maar ze lijken mij soms eerder als camouflage te werken. Een vierde *Sympetrum* kwam het lijstje afronden: *Sympetrum vulgatum*; een goede gelegenheid om de heidelibellen te leren kennen. Langs de vennetjes kropen hier en daar jonge Rugstreeppadjes. Een aantal soorten van de voormiddag werden ook hier weer gezien o.m. nog een jonge *Orthetrum cancellatum* en een mannetje van de vierplek *Libellula quadrimaculata*. Een erg mooi juffertje was nog *Ceriagrion tenellum*, dat blijkbaar niet zeldzaam is op de Kempense vennen. De naam Koraaljuffer wijst terecht op de intens rode kleur.

17 soorten voor deze dag. Het hadden er flink meer kunnen zijn. Geen enkele Aeshnidae noch Corduliidae gezien, noch Gomphus. Alle reden om hier nog terug te komen.

Marc Tailly

Waarnemingen van de Vuurlibell, *Crocothemis erythraea* aan onze Westkust deze zomer.

Begin juli dit jaar werden tijdens een JNM-kamp in de Westhoek verschillende teneral (!) en adulte Vuurjuffers, *Crocothemis erythraea* waargenomen aan de zandwinningsputten Markey te Adinkerke (De Panne). Op 27 augustus zagen **Dries Bonte, Klaas De Smet** en **Wouter Van Landuyt** 4 adulte Vuurjuffers aan dezelfde putten. De libellen vlogen ongeveer 30 cm boven het wateroppervlak en veel boven de oevervegetatie. Ze zetten zich ook dikwijls neer op de rietpluimen en op steenpuin. Het was die dag zonnig en windstil. Merkwaardig genoeg werd deze soort ook al vroeger op deze plaats waargenomen, nl. in de nazomer van 1987 (ook in Nieuwpoort was er toen een observatie van 1 mannetje)(wnm. van resp. Dirk Verschuren en Hendrik Segers). Gezien er tenerals werden gezien, is het niet onwaarschijnlijk dat de soort zich recent gevestigd heeft in de zandwinningsputten. Dit gebied wordt niet dikwijls bezocht. De Vuurjuffer werd tot nu toe enkel sporadisch in ons land gezien, en telkens gedurende periodes met warm weer en zuidenwind. Jonge exemplaren en reproductief gedrag werd nooit vastgesteld. Voor een overzicht van de recente waarnemingen zie GOFFART (1984) en ANSELIN & GOFFART (1989). Alhoewel een meridionale soort, komt *Crocothemis* noordelijker voor dan men meestal denkt. Er zijn populaties in het noorden van Frankrijk (o.a. in de departementen Ardennen en Marne), wat niet zo ver van ons is (COPPA, 1986 en 1989).

- Anselin A. & P. Goffart, 1989. Libellenwaarnemingen in België: een overzicht voor de periode 1987-1988. Gomphus 5/2: 4-6.
- Coppa, G., 1986. Inventaire et protection des Odonates des Ardennes. Martinia 3: 3-5.
- Coppa, G., 1989. Les Odonates du Département de la Marne. Martinia 5/2: 29-35.
- Goffart, P., 1984. Observations de *Crocothemis erythraea* et *Anax parthenope* en Belgique durant l'été 1983. Gomphus 2/2:3-5.

10
← Je gaat binnen langs de hoofdingang, en twee maal trappen naar beneden (volg de pijltjes)

Vous entrez par l'entrée principale et vous descendez deux escaliers (suivez les flèches).

Gezien Gomphus aan het uitbreiden is wordt het volgens ons eens tijd om een contactdag voor alle leden en geïnteresseerden te houden. Zo kunnen de talrijke medewerkers elkaar eens beter leren kennen, ideeën uitwisselen over gebieden, waarnemingen, determinatieproblemen enz.. Wij van onze kant zorgen voor de nodige informatie (determinatiewerken, overdrukjes, atlassen, stafkaarten met UTM-hokken, waarnemingsformulieren enz..), enkele interessante voordrachten en een prachtige film over libellengedrag. Er zal tevens mogelijkheid zijn om korte mededelingen te doen (hulp bij onderzoekjes, waarnemingen van bepaalde soorten of gebieden..). Er zullen ook libellenposters en boeken verkrijgbaar zijn.

Dit alles gaat door in het Koninklijk Belgisch Instituut voor Natuurwetenschappen in de Vautierstraat 29 te Brussel. Allen daarheen!

PROGRAMMA

- 10.00: Het libellenmonitoringproject in Walonië: een overzicht van de resultaten van 1989 en 1990. *Philippe Goffart*
- 11.00: Libellenwaarnemingen tijdens de JNM-zomerkampen. *Geert De Knijff*
- 11.30: Diavoorstelling van door de leden meegebrachte dia's (van excursies, mooie libellenplaatjes, interessante biotopen enz)
- 12.00: Middagpauze. Er is mogelijkheid om in het cafetaria van het museum een meegebrachte picknick te eten (mits consomatic). Er zijn veel kleine restaurants (en snackbars) in de omgeving van het Instituut. Na het eten is er tijd voorzien om te 'babbelen'.
- 14.00: Velddeterminatie van de Aeshnidae van België aan de hand van dia's. *Philippe Goffart*
- 14.30: Korte Mededelingen.
- Voorstel tot een overzicht van de Limburgse libellenfauna (vroeger en nu. *Anny Anselin*
- Anderc?
- 14.45: Film over libellengedrag (*Rüppel*)
- 15.15-17.00: Tijd voor contacten.



JOURNEE DE CONTACT GOMPHUS LE 1 DECEMBRE 1990 A BRUXELLES

Le groupe de travail Gomphus voyant le nombre de ses membres croître de façon continue, il nous a semblé que le moment était venu d'organiser une journée de contact pour les membres et les personnes intéressées. Nous souhaitons qu'elle soit une occasion de rencontre pour les nombreux collaborateurs, et qu'elle permette l'échange d'idées et d'informations à propos de la dernière saison d'observation, de sites intéressants, des problèmes de détermination etc... De notre côté, nous tâcherons de rassembler un maximum d'information utile (ouvrages de détermination, atlas, cartes topographiques, formulaires d'observation), et de vous présenter quelques communications accompagnées de diapositives et un superbe film vidéo sur le comportement des libellules. Il y aura également l'opportunité pour les membres qui le désirent de présenter de courtes communications (demande d'aide pour des projets d'étude, observations d'espèces intéressantes, inventaires de sites particuliers,...). Des posters scientifiques sur les Libellules seront aussi exposés.

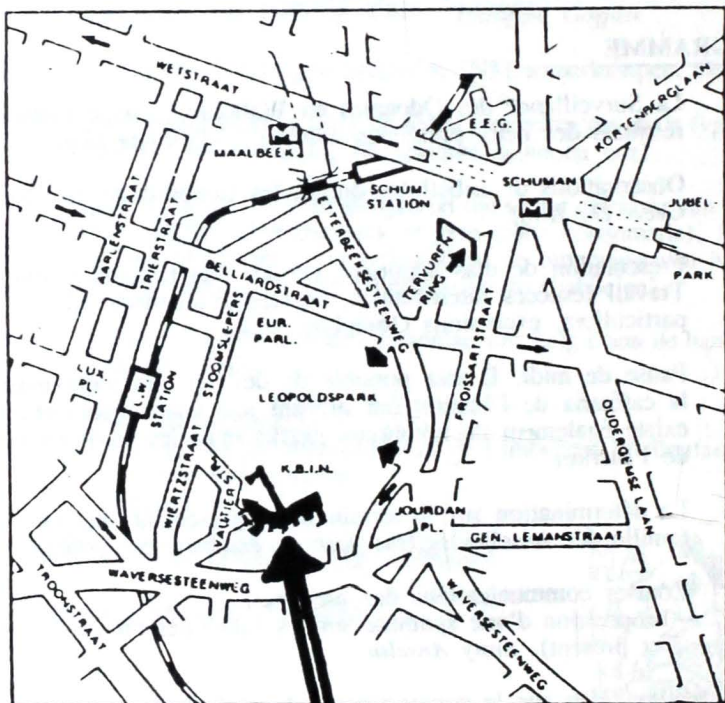
Cette journée aura lieu à l'Institut royal des Sciences naturelles de Belgique, 29 rue Vautier à 1040 Bruxelles (près du quartier Léopold à Etterbeek).

PROGRAMME

- 10.00: La Surveillance des Odonates en Wallonie : vue d'ensemble des résultats des deux premières années). *Philippe Goffart.*
- 11.00: Observations de Libellules durant les camps d'été du JNM. *Geert De Knijf.*
- 11.30: Présentation de dias apportées par les membres du Groupe de Travail (espèces intéressantes, espèces à identifier, sites particuliers, excursions Gomphus, etc).
- 12.30: Pause de midi. Il sera possible de dévorer son pique-nique à la cafétaria de l'Institut (en prenant une consommation). Il existe également de nombreux snacks dans les environs immédiats de l'Institut.
- 14.00: La détermination sur le terrain des représentants belges de la famille des Aeschnides (sur base de diapositives). *Philippe Goffart*
- 14:30: Courtes communications des membres.
- Proposition d'une synthèse sur les Libellules du Limbourg (passé et présent). *Anny Anselin*
- 15.30: Film vidéo sur le comportement des Libellules (*Rüppel*)
- 16.00 - 17.00: Echanges divers.

- 1) Trein: Station Brussel-Leopoldswijk (lijn Brussel-Namen)
- 2) Metro: Lijn 1 tot station Maalbeek (of Schuman)
- 3) Autobus: Waversesteenweg: 34 en 80
Troonstraat: 37,38,95 en 96
Belliardstraat: 20
- 4) Auto: Kleine ring: Beliardstraat inrijden (richting Namen), dan rechts Stoomslepersstraat in. Of vanaf het oosten tot Schumanplein en via Froissartstraat en Waversesteenweg.

- 1) Train: Gare Bruxelles-Quartier Léopold (ligne Bruxelles-Namur)
- 2) Métro: Ligne 1 jusqu'à Maelbeek (ou Schuman)
- 3) Autobus: Chaussée de Wavre: 34 et 80
Rue du Trône: 37, 38, 95 et 96
Rue Bélliard: 20
- 4) Voiture: Petit Ring: Prendre la rue Bélliard (direction de Namur) et puis à droite la rue des Remorqueurs. Venant de l'est, jusqu'au Rond Point Schuman, puis par la rue Froissart et la Chaussée de Wavre.



RECENTE ODONATOLOGISCHE PUBLICATIES
PUBLICATIONS ODONATOLOGIQUES RECENTES

Ormerod S.J., Weatherley N.S. & W.J. Merret, 1990. The Influence of Conifer Plantations on the Distribution of the Golden Ringed dragonfly Cordulegaster boltoni (Odonata) in Upland Wales. Biological Conservation 53: 241-251.

Cette étude menée au Pays-de-Galles visait à déterminer l'incidence des plantations de conifères (notamment d'*Epicéa sitka*, *Picea sitchensis*) le long des cours d'eau sur la survie du Cordulégastré annelé. La distribution des larves de cette espèce a été étudiée de façon précise sur dix-huit cours d'eau situés dans le bassin supérieur de la rivière Tiwy durant cinq années consécutives, de 1985 à 1989.

Les larves ont été trouvées en abondance dans les ruisseaux drainant des landes, tourbières ou forêts caducifoliées. Par contre, les auteurs n'en ont jamais rencontré dans les ruisseaux traversant des plantations de conifères. Bien que les eaux de ces derniers soient plus acides, des expériences de transplantation de larves et certaines données de distribution ont montré que les larves toléraient le type d'eau qu'on trouve dans ces secteurs plantés. Les eaux de ces ruisseaux sont également en général plus froides. Toutefois, l'abatage sur une largeur de 10 m et une longueur de 2-3 km des conifères plantés le long de deux ruisseaux n'a pas conduit à une colonisation par le Cordulégastré au cours de 3-5 années qui ont suivi, malgré l'augmentation de lumière et de température que cette mesure de gestion a entraînés.

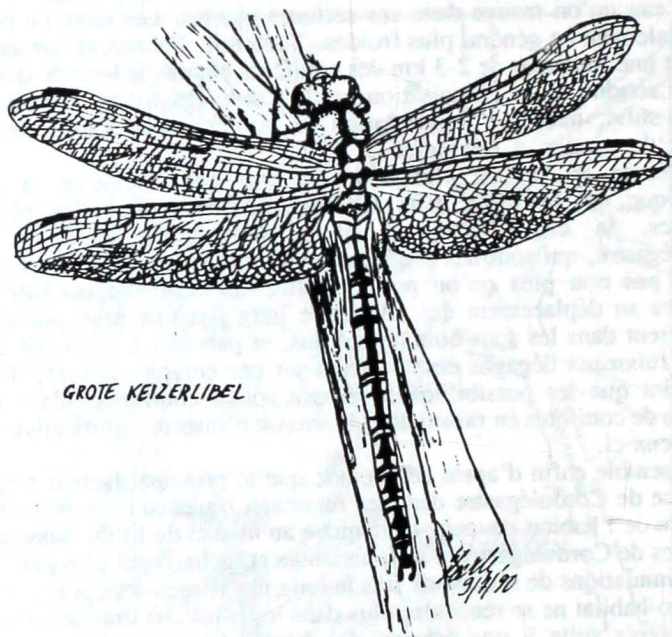
L'étude du régime alimentaire montre que, même si la composition faunistique est modifiée dans les ruisseaux traversant des plantations de conifères, la disponibilité en proies potentielles pour les larves de Cordulégastré, qui sont des prédatrices opportunistes, n'est pas diminuée. Il ne semble pas non plus qu'on puisse mettre en cause d'éventuelles difficultés opposées au déplacement des adultes le long des ruisseaux plantés car ils se rencontrent dans les sous-bois de feuillus, et par contre n'ont pas été observés sur les ruisseaux dégagés des conifères sur une certaine largeur. Il est possible cependant que les possibilités de chasse soient contrariées dans les sections plantées de conifères en raison de la biomasse d'insecte significativement réduite entre ceux-ci.

Il semble enfin d'après cette étude que le principal facteur responsable de l'absence de Cordulégastré dans les ruisseaux traversant des plantations soit la structure de l'habitat devenue inadéquate au niveau du lit du ruisseau. En effet, les larves de Cordulégastré sont fouisseuses et recherchent plus particulièrement les accumulations de sédiments fins le long des berges des cours d'eau. Ce type de micro-habitat ne se rencontre plus dans les ruisseaux drainant des plantations de conifères suite à une érosion des berges beaucoup plus intense, rendue possible par la disparition de végétation protectrice. Cette hypothèse est confirmée par le fait que les ruisseaux dégagés des résineux présentaient toujours le même type de profil de berges érodées, expliquant l'absence de Cordulégastrés sur ceux-ci.

Les mesures à prendre pour la conservation du Cordulégastré annelé, et

avec lui sans-doute d'autres organismes à exigences similaires, découlent de ses observations. S'il apparaît peu efficace, au moins à court terme, de dégager les ruisseaux déjà perturbés par des plantations rapprochées de résineux, il semble par contre très utile de ménager des bandes "tampons" non enrésinées le long des cours d'eau, laissées ouvertes ou bordées de feuillus. Cette recommandation justifie donc pleinement la fameuse règle des six mètres en vigueur dans notre pays et qui interdit de planter des résineux à moins de six mètres des cours d'eau (peut-être y a t'il même intérêt à en éloigner encore plus la limite!). Cette étude fort intéressante démontre à tout le moins l'impact **extrêmement** négatif qu'ont dû entraîner les plantations de conifères réalisées à **grande** échelle dans notre pays, surtout en région ardennaise, sur **cette** belle espèce d'Odonate caractéristique des petits cours d'eau.

Philippe Goffart

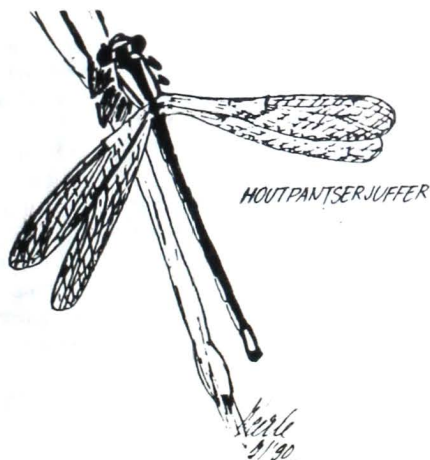


GROTE KEIZERLIBEL

Iedere vogelringer zal wel al eens libellen in zijn net gevangen hebben, verstrikt in de mazen. Dit artikel geeft het resultaat van een onderzoekje waarbij tussen eind juli en begin september systematisch alle in permanent geplaatste mistnetten gesukkelde libellen werden verzameld. De netten stonden in twee moerasgebieden in het noorden van Italië en werden om het uur nagezien op de aanwezigheid van zangvogels. Gelijktijdig werden ook de libellen verzameld en genoteerd. In het totaal werden gedurende die ene maand 135 exemplaren behorend tot 9 verschillende soorten gevonden (*Anax imperator*, *A. parthenope*, *Aeshna isosceles*, *A. affinis*, *A. mixta*, *Orthetrum albistylum*, *O. cancellatum*, *Sympetrum depressiusculum* en *Crocothemis erythraea*). Het zijn allemaal glazenmakers, waarschijnlijk zijn te mazen te groot om juffers vast te houden. Mistnetten zijn volgens de auteurs geen efficiënt middel om libellen te vangen, maar kunnen, mits lang gebruikt op eenzelfde plaats, aanvullende gegevens verschaffen over de lokale libellenfauna, vooral over soorten die weinig neerzitten en dus moeilijker gevangen worden met een gewoon netje. Ze kunnen ook een zeker idee geven over de relatieve abundantie van soorten. Zo was *Anax parthenope* opvallend beter vertegenwoordigd dan de andere Aeshniden in één van de twee gebieden (was niet aanwezig in het andere). Als men de vangstfrequenties per uur analyseert, komen hier interessante aanwijzingen in verband met de activiteitspiek van bepaalde soorten en van mannetjes en wijfjes. Men moet hier echter voorzichtig zijn, gezien door de hypothermie libellen waarschijnlijk gemakkelijker gevangen worden (zich niet zo actief kunnen loswringen) s'morgens en s'avonds, dan overdag.

Ringers onder de odonatologen, wie stuurt ons volgend jaar gegevens van libellen uit hun netten?

Anny Anselin



Publication d'une planche d'identification des Libellules de Grande-Bretagne et d'Irlande (Identification Chart of Britain and Irish Dragonflies), 70 x 100 cm, 4.99 net.

La maison d'édition Harley Books, en association avec la British Dragonfly Society, annonce la publication prochaine d'une planche d'identification détaillée des 16 espèces de Zygoptères et des 23 Anisoptères présents dans les îles britanniques. Les 87 figures en couleurs qui l'illustrent proviennent des magnifiques planches peintes par ASKEW dans son récent ouvrage "The Dragonflies of Europe" (Harley Books, 1988). Elles représentent les deux sexes de la plupart des espèces et leurs différentes formes de coloration. Des commentaires brefs donnent les noms anglais et latins, l'habitat, la distribution et le statut de chaque espèce.

La qualité esthétique et la grande rigueur scientifique des peintures du Dr. ASKEW ont été soulignées dans les colonnes de notre bulletin et leur présentation sous forme d'un poster accessible à un plus large public est tout à fait heureuse. En effet, l'intérêt des naturalistes pour les libellules va toujours croissant, et l'édition d'une telle planche grand format permettant de comparer les espèces d'un coup d'oeil constitue une formule judicieuse qui devrait convenir aux centres d'éducation à la nature, aux réserves naturelles, aux départements de sciences, aux musées, aux écoles, ainsi qu'aux naturalistes individuels désirant décorer leurs murs d'une façon intéressante et attractive. Il est à renier que la faune des îles britanniques est peu distincte, quoique moins riche, de celle de notre pays. Toutes les espèces communes en Belgique sont représentées chez nos voisins et seules deux espèces présentes en Grande-Bretagne manquent chez nous.

Vous pouvez d'ores et déjà commander ce poster auprès de Mme Helen DEAN-HERZOG, avenue du Cor de Chasse, n°26 à 1170 Bruxelles (tél: 02/673.74.41).

Edition d'un ouvrage intitulé: "Eléments cartographiques et écologiques sur les Odonates de Champagne-Ardenne" réalisé par Mr Gennaro COPPA, de 92 pages + 11 pages de graphiques en annexe (format 21x29,5 cm).

Les informations présentées dans ce travail sont le fruit de cinq années (1985 à 1989) de prospections approfondies menées par l'auteur dans la région française de Champagne-Ardenne jouxtant notre pays et couvrant une superficie de 25600 km². Plusieurs cartes permettent de visualiser le degré de couverture du territoire. Au total, 9893 données faunistiques ont été récoltées sur 580 sites différents. Elles ont été traitées sur support informatique. Des recherches bibliographiques ont permis de dresser l'état des connaissances antérieures relatives à ces insectes en Champagne-Ardenne. Il apparaît toutefois difficile

d'utiliser ces informations anciennes pour mesurer de façon objective l'évolution de l'odonatofaune dans cette région. Le corps de l'ouvrage est consacré à la présentation des espèces pour lesquelles sont passés en revue, la distribution, l'écologie, la phénologie, l'abondance, les menaces et les mesures à prendre pour la conservation. Une carte et deux graphiques (phénologie et habitats) par espèce présentent les résultats de façon synthétique. Les zones les plus favorables aux Odonates sont ensuite définies sur base de l'évaluation de la richesse et de l'originalité de leur faune. Enfin, des recommandations de protection et de gestion clôturent ce travail qui devrait constituer un apport fort intéressant pour les odonatologues belges en leur permettant une meilleure compréhension de la distribution des Libellules au delà des frontières politiques et en les incitant à visiter cette belle région encore très riche en milieux et en espèces devenues rares dans notre pays.

L'ouvrage peut être commandé directement auprès de l'auteur, Mr Gennaro Coppa, à l'adresse suivante: Elan, 08160 Flize, France. Son prix est de 100 FF + 20 FF de port.

ELEMENTS CARTOGRAPHIQUES ET ECOLOGIQUES SUR LES ODONATES DE CHAMPAGNE-ARDENNE

Gennaro COPPA



Travail réalisé avec l'aide de la Société de Sciences Naturelles et d'Archéologie
de la Haute-Marne (Fondée en 1904).

Jansen, K.C., 1990. De libellen van Drenthe. Rapport uitgegeven in eigen beheer, 101 pp. Te verkrijgen bij de auteur: Schoolstraat 7 NL-9443 PC Schoonloo, Nederland (Prijs: 5 Gulden).

Het rapport geeft een overzicht van de libellenfauna van de Nederlandse provincie Drenthe tussen 1975 en 1988, gebaseerd op 13 jaar eigen veldonderzoek, aangevuld met gegevens uit het 'Libellenarchief' (databank van Nederlandse Libellenonderzoekers). Er werden 42 soorten aangetroffen, waarvan 37 zich zeker voortplantend, dit is 75% van de in Nederland voorkomende libellensoorten. Dit hoge aantal is te wijten aan verschillende factoren. Drenthe is een 'natte' provincie met veel oppervlaktewater, van nog redelijke kwaliteit. Er zijn een groot aantal biotopen en ook nog hoogveengebieden waar soorten voorkomen die elders in Nederland niet meer te vinden zijn (b.v. *Aeshna subarctica*).

In de eerste hoofdstukken wordt ingegaan op bedreiging, bescherming en biotooptypes. De auteur stelt voor om een aantal biotopen met zeldzame en bedreigde soorten te beschermen en geeft hierbij beheersadviezen. De zeldzaamheid van libellen in Drenthe wordt vergeleken met deze voor Nederland (uit Geijskes en Van Tol). Hieruit blijkt dat de typische soorten van hoogveen en vennen in Drenthe nog goed vertegenwoordigd zijn (o.a. *Coenagrion lunulatum*, *Leucorrhinia rubicunda*, *Lestes dryas*). In mindere mate geldt dit ook voor stroominnende soorten. Er wordt een lijst gegeven met per biotooptype een aantal indicatorsoorten.

Daarna volgt de hoofdbrok van het rapport, de bespreking per soort. Hierbij wordt ingegaan op morfologie, larvestadium, bijzonderheden, biotoop, bescherming en voorkomen in Drenthe (met telkens een begeleidende verspreidingskaart). In het laatste hoofdstuk tenslotte, wordt de odonatologische waarde van de verschillende biotopen met hun typische soorten besproken. Als zeer bedreigd (en zeer waardevol) worden opgegeven: ondiepe, zure oligotrofe vennen (met kwel en dichte begroeiing) (met o.a. *Ceragrion tenellum*), oligotrofe vennen en vennen met drijvende veenmossen (met *Aeshna subarctica*) en ongestoorde mesotrofe bosvennen (met *Leucorrhinia pectoralis*). Bedreigd zijn zuurstofrijke meanderende laaglandbeken met drijvende waterplanten (*Calopteryx splendens*, *Platynemis pennipes*) en mesotrofe tot eutrofe stilstaande wateren en sloten op laagveen met veel waterplanten (*Erythronium viridulum*, *Brachytriton pratense*, *Aeshna isosceles*, *Aeshna viridis* en *Cordulea aenea*).

Anny Anselin

VERANTWOORDELIJKE UITGEVER:
EDITEUR RESPONSABLE:

Gomphus

p/a: Anny ANSELIN
rue Vautierstraat 29
B-1040 Brussel/Bruxelles