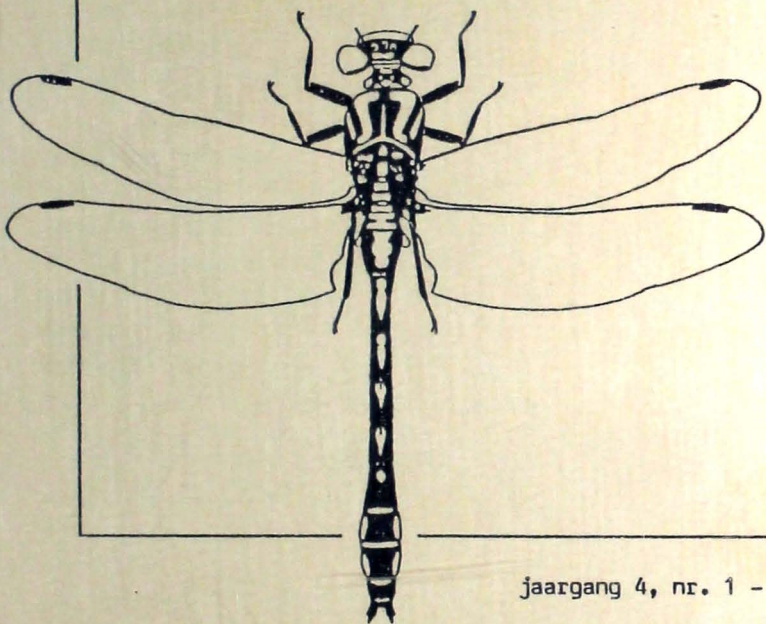


Book 1141

Gomphus



jaargang 4, nr. 1 - juli 1987

Mededelingenblad van de Belgische Libellenonderzoekers

Feuille de contact des Odonatologues Belges

Uitgegeven door / Edité par: Libellenwerkgroep van de
Jeugdbond voor Natuurstudie en Milieubescherming.

G O M P H U S

Mededelingenblad van de Belgische Libellenonderzoekers
Feuille de contact des Odonatologues Belges

4^e jaergang, nr.1 - juli 1987

INHOUDSTAFEL

Voorwoord - Editorial	p. 1
Eerste studiedag van de Libellenwerkgroep	p. 2
Première journée d'étude du group de travail Libellules	p. 3
Interne vergadering december 1986: kort verslag	p. 3
Résumé de la réunion interne de décembre 1986	p. 4
Boekbesprekingen	p. 4
Critique de livre	p. 7
Aankondiging derde internationaal libellenkamp	p. 8
Enkele bijzondere waarnemingen	
Quelques observations intéressantes	p. 9
Verspreidingsonderzoek	p. 9
Oproep	p. 10
Mededeling	p. 10
Communications	p. 10
Excursies - Excursions	p. 11

ABONNEMENT: 100 fr te storten op rekening: 068 - 20 19 309 - 87
van de Libellenwerkgroep, p/a Filip Dumortier
Overzetweg 25, 8510 Marke

REDAKTIE: Nico Michiels, Dep. Biologie, Univ.Inst.Antwerpen,
Universiteitsplein 1, 2610 Wilrijk
Mark Van Mierlo, Steenweg op Antwerpen 42, 2300 Turnhout

VOORWOORD

Neen, de libellenwerkgroep is niet dood.

Wel was de geboorte van de voorlopige atlas moeilijk. We hadden een bevallingsverlof van meer dan een jaar nodig om te recupereren.

Maar nu de Viervlekken en de Vuurjuffers en nog meer prachtige libellen hun larvehuid weer afwerpen, wordt het voor ons ook weer tijd om uit onze koker te kruipen.

We hebben namelijk een prachtig inventarisatieproject opgezet met talrijke medewerkers, en met als resultaat een Atlas die mag gezien zijn. Uiteraard wordt dat project verder gezet. Deze Gomphus is op de eerste plaats een oproep tot alle medewerkers om dit seizoen hun inventarisaties verder te zetten, de lege hokken op te vullen, kortom om onze kennis over de verspreiding van de libellen in ons landje te vergroten.

Regelmatig krijgen we nog waarnemingsformulieren door; we twijfelden niet aan de trouw van onze medewerkers. Maar we vermoeden dat deze medewerkers toch ook een respons terug verwachten. Het mededelingenblad is essentieel voor het voortbestaan van de libellenwerkgroep. Dit nummertje is dus ook een oproep om mee te werken aan Gomphus.

Verder wordt het terug tijd dat we elkaar nog eens ontmoeten. We plannen daarom een aantal excursies en zelfs een studiedag. We verwachten je.

Beste mensen, Gomphus strekt zijn vleugels weer.
We wensen hem goede vlucht.

EDITORIAL

Non, le groupe de travail Libellules n'est pas mort.

En fait, l'accouchement de l'atlas provisoire fut assez douloureux. Aussi nous a t'il fallu une bonne année de "congé de convalescence" pour récupérer.

Mais en ce printemps 1987, pluvieux certes, les Libellules quadrimaculées, les Petites Nymphes au corps de feu et une série d'autres demoiselles ont déjà pris leur envol. Il est temps pour nous de sortir de notre engourdissement.

Si l'atlas provisoire cité plus haut constitue déjà un résultat encourageant, le projet de cartographie des Libellules en Belgique n'est pas interrompu pour autant. Il reste encore beaucoup à faire et à découvrir. Pour s'en convaincre, il suffit de consulter l'atlas dans lequel figurent les carrés pour lesquels nous ne disposons que de peu ou pas de données. En fait, seules quelques régions commencent à être bien connues. Nous ne saurions dès lors trop encourager tous les collaborateurs qui nous ont suivi jusqu'ici à poursuivre leur effort, et à continuer à prospecter de nouveaux territoires ou même de de plus connus afin d'améliorer nos connaissances sur les Libellules de notre pays. Si l'afflux de nouvelles données est suffisant, nous pourrions en outre envisager l'étude d'autres aspects de la biologie des libellules tels que leur phénologie et les habitats fréquentés par les différentes espèces.

Afin d'assurer le contact entre les membres, l'édition de "Gomphus" nous paraît toujours indispensable. Mais ce bulletin de liaison n'existera qu'avec votre concours. N'hésitez donc pas à nous envoyer vos notes d'observation, vos annonces ou vos articles.

D'autre part, il est temps de se rencontrer à nouveau. Aussi, avons-nous prévu une série d'excursions et nous projetons même une journée d'étude pour l'automne.

Nous espérons vous y voir nombreux.

ÉERSTE STUDIEDAG VAN DE LIBELLENWERK GROEP

Op 5 april 1986 ging de eerste studiedag door van onze Libellenwerkgroep, in de gebouwen van het Koninklijk Belgisch Instituut voor Natuurwetenschappen te Brussel. Deze bijeenkomst werd een succes: niet minder dan 50 personen kwamen opdagen. De studiedag was georganiseerd rond de presentatie van onze voorlopige verspreidingsatlas van de Libellen van België en het Groot-hertogdom Luxemburg, waarin alle recente gegevens, verzameld door de medewerkers van de groep, en alle vroegere gegevens, aanwezig in de gegevensbank van de Landbouwhogeschool te Gembloux, verwerkt zijn. De Atlas was voor het eerst verkrijgbaar op onze studiedag. In een aantal van de voordrachten werden trouwens de belangrijkste resultaten van dit werk besproken. Vanuit zachte zetels in de grote zaal luisterden we naar een rijk gevarieerd voordrachtenprogramma:

1. Observation strategies and field-characteristics of some central European Odonata (Eb. Schmidt, BRD)
2. Het Libellenverspreidingsonderzoek in België, algemene beschouwingen/ La cartographie des Libellules en Belgique, remarques générales (Nico Michiels en Philippe Goffart)
3. Het Libellenverspreidingsonderzoek in België, resultaten / La cartographie des Libellules en Belgique, résultats (Anny Anselin en Philippe Goffart)
4. Gedragsonderzoek van Cordulegaster bidentatus in de Gaume (Leo Beukeboom, NL)
5. Synthèse des données sur la faune des Odonates des tourbières des hauts plateaux ardennais (Philippe Goffart)
6. De Libellenfauna in het Aalterse (Oost-Vlaanderen) (Ivan Hoste)
7. Dynamique des populations chez Ischnura elegans (Vander Linden) avec un intérêt particulier pour les changements morphologiques de coloration et le polymorphisme des femelles (Benno Hinnekint)
8. Coëxistentie van 3 Sympetrum-soorten in Den Driel te Mol (Nico Michiels)
9. Evolution de la faune des Odonates d'une mare des environs de Bruxelles (Michel Baguette et Thierry Verhaeghen)
10. Mogelijke invloed van de temperatuur op het zwerfmechanisme van Erythromma viridulum (Marcel Wasscher, NL)
11. Odonates et évaluation des milieux aquatiques (Christian Vansteenweghen)

Tussendoor werd gedurende de thee/koffie-pauzen druk van gedachten gewisseld en nieuwe contacten gelegd. Naast de talrijke medewerkers van de Libellenwerkgroep zelf waren ook een aantal buitenlandse libellenonderzoekers naar deze studiedag gekomen, wat ons natuurlijk ten zeerste verheugde.

We hopen dat deze dag een stimulans was voor de talrijke medewerkers/aanwezigen en hopen een dergelijke bijeenkomst in de toekomst te kunnen herhalen.

Anny Anselin

PREMIÈRE JOURNÉE D'ÉTUDE DU GROUPE DE TRAVAIL LIBELLULES

Le 5 avril 1986 eut lieu la première journée d'étude consacrée aux libellules de Belgique à l'I.R.S.N.B. à Bruxelles. Cette réunion rencontra un vif succès: pas moins de 50 personnes y assistèrent parmi lesquelles, outre de nombreux membres du groupe, quelques illustres odonatologues étrangers.

La journée était principalement axée sur la présentation de l'atlas provisoire des Libellules de Belgique et du Grand-Duché de Luxembourg édité par notre groupe. Ainsi, au cours de la matinée, une série de communications s'attachèrent à exposer les résultats les plus importants de cette enquête. L'après midi fut consacrée, quant à elle, à diverses études relatives aux Odonates réalisées en Belgique. Le programme fut des plus variés comme vous pouvez le constater d'après le programme reproduit ci-dessus. En outre, les pauses café et de midi favorisèrent les échanges de vue et les contacts. Assurément, et de l'avis même des participants, ce type de rencontre mérite d'être renouvelé dans le futur.

Philippe Goffart

INTERNE VERGADERING DECEMBER 1986: KORT VERSLAG

In december 1986 had ten huize Michiels een interne vergadering plaats met Nico Michiels, Anny Anselin, Philippe Goffart en Mark Van Mierlo. We bespraken een aantal knelpunten van de libellenwerkgroep.

Gezien de geringe opkomst op de laatste vergaderingen van de werkgroep, veronderstelden we dat de doorsnee medewerker wat vergadermoe is. Het leek ons dan ook zinniger en efficiënter vergaderingen in kleine kring te houden en de open vergaderingen voorlopig af te schaffen. Omdat de kern van de werkgroep erg klein is en uit vrij druk bezette mensen bestaat, zal de frequentie van de vergaderingen minimaal zijn. Daarnaast zouden we wel meer contactdagen, als bv excursies of studiedagen inrichten.

We stellen een chronisch tekort aan copij voor Gomphus vast. Een aantal mensen beloofden ons wat te schrijven, maar tot heden zagen we daar niet veel van. Persoonlijk contact met mogelijke artikelschrijvers, en een oproep in Gomphus lijken ons de enige mogelijkheden tot werving.

Een aantal van de medewerkers blijkt over een computer te beschikken. Er zal een programmatje geschreven worden om de gegevens van de waarnemingsformulieren op de PC's in te voeren (in DB III). Er is een verbinding met de centrale computer in het U.I.A. zodat het hoofdbestand en de verwerking daar kan gevestigd blijven. De invoer zal zo vlotter kunnen gebeuren.

Voor het voorjaar werd een bijeenkomst gepland in de gebouwen van de U.C.L. (Louvain-la-Neuve). We kunnen dan o.a. eigen dia's bekijken, excuvien determineren, de homologaties bespreken, ervaringen uitwisselen, ... Wegens het uitblijven van Gomphus wordt deze dag uitgesteld tot het najaar.

Deze vergadering was ook voor onszelf als stimulans bedoeld. Allerlei omstandigheden zorgden ervoor dat we pas nu opnieuw in gang schieten.

Mark Van Mierlo

RÉSUMÉ DE LA RÉUNION INTERNE DE DÉCEMBRE 1986

Une réunion en comité restreint a eu lieu en décembre 1986. Nico Michiels, Anny Anselin, Philippe Goffart et Mark Van Mierlo y étaient présents. Les principales décisions prises au cours de cette réunion sont les suivantes:

- les affaires courantes concernant le fonctionnement du groupe de travail seront dorénavant toujours discutées au cours de réunions en comité restreint et non plus au cours des réunions du groupe, ceci afin de ne pas lasser les participants dont le nombre s'amenuisait au fil des rencontres. Les réunions de ce comité restreint ne seront pas annoncées dans Gomphus.
- des journées d'études et des excursions ouvertes à tous seront en outre organisées régulièrement afin de favoriser les contacts et les échanges entre les collaborateurs.
- certains collaborateurs disposant d'un ordinateur, un petit programme sera conçu afin qu'ils puissent rentrer les données des formulaires d'observation sur leur PC (en DBASE III). Ainsi le processus de rentrée des données sera accéléré (et en même temps plus sûr car contrôlé à la base). La centralisation sera toujours assurée à l'U.I.A. à Anvers.
- une rencontre sera organisée à Louvain-la-Neuve en 1987. Cette journée sera consacrée à la projection de diapos, à la détermination d'exuvies, à la présentation d'observations intéressantes, etc. Originellement prévue pour le printemps, cette réunion sera reportée à l'automne suite au retard de ce numéro de Gomphus. Les détails suivront....

Philippe Goffart

BOEKBESPREKINGEN

Hermann Löns, 1953.

WASSERJUNGFERN

Verlag Deutscher Volksbücher, Stuttgart. 111 blz.

Dit boekje, dat ik toevallig op de kop tikte in een antikwariaat, is geen wetenschappelijke studie, noch een determinatiewerk. Het is een bundeltje van dertien sfeerstukjes, fijne beschrijvingen van eigen waarnemingen in de natuur, met als hoofdpersonages de libellen. Het is als een reeks korte dokumentaires, vaak poëtisch, maar toch steeds levendig, gedetailleerd realistisch.

De auteur brengt ons in de opeenvolgende hoofdstukken in verschillende libellenbiotopen: bij een meer, een vijver, in het rietveld, in een mergelgroeve, in het bos, in het moeras, op de hei ... Telkens krijgen we een uitvoerig beeld, uiterst fijn geobserveerd en boeiend geschreven, van de flora en van al de diertjes (zoogdieren, vogels, reptielen, vissen, insecten, enz.) in volle activiteit, en telkens zijn één of meer soorten Libellen de hoofdvedettes. Ze worden beschreven in alle levensstadia, als larve, als pas-uitgekomen en als geslachtsrijp; ze worden als gefilmd bij de metamorfose, de paring, de eiafzetting, de jacht; we zien ze als predatoren en als prooi ...

In één van de hoofdstukken wordt een massale trek van tienduizenden Vier-vlekken van uit de vijver over het stadje gedurende drie dagen, zo weergegeven dat we de indruk krijgen het zelf te beleven. Het werkje is geïllustreerd met 13 mooie kleurenfoto's van libellen, één per hoofdstuk.

De auteur, Hermann Löns, is o.m. bekend om zijn beschrijvingen van het Noordduitse heidelandschap. Hoewel de uitgave die ik bezit, dateert van 1953, moet de tekst geschreven zijn vóór 1914 (toen er nog veel meer libellen waren!), vermits de schrijver leefde van 1866 tot 1914. Hij wordt in de geschiedenis van de Duitse literatuur voorgesteld als iemand "die in de intiemste gebondenheid leefde met bos en dier, moeras en heide" (vert.) en dat voelt men onmiddellijk bij de lectuur van dit werk.

Aan wie voldoende Duits kent en het geluk heeft ooit dit boekje in handen te krijgen, wordt het warm aanbevolen. Het is de moeite waard! Voor de anderen is het misschien toch wel interessant te weten dat het bestaat.

L. Anselin-Leperre

CORBET Philip S., LONGFIELD C. & MOORE N.W., 1960

DRAGONFLIES

The New Naturalist, Nr.41, Collins, Grafton Street, London

Facsimile heruitgave, 1985

Prijs: L 6,50, 520 Fr bij De Wielewaal

De heruitgave van dit boek, dat zeker één van de standaardwerken in de Libellen-bibliografie mag genoemd worden, is een bijzonder lovenswaardig initiatief.

De herdruk is een fac-simile van de oorspronkelijke uitgave van 1960, met dit verschil dat geopteerd werd voor een goedkope paperback-uitgave met zwart/wit weergave van de originele kleurenfoto's.

Voor zover ik op de hoogte ben, is dit boek het eerste werk waarin zowat alle aspecten van deze rijke insectenorde behandeld worden. De auteurs beperken zich evenwel tot de Britse soorten. Hierdoor onderscheidt dit werk zich grondig van "A BIOLOGIE OF DRAGONFLIES", eveneens van Philip CORBET (1962), dat de Libellenorde wereldwijd aanpakt. Ook dit boek is onlangs heruitgegeven (zie onder): mogelijk volgt er in Gomphus een bespreking van. De beperking tot de 43 Britse soorten maakt het boek bijzonder lees- en herkenbaar. Dit in tegenstelling tot "A Biologie of Dragonflies", waar meest uitheemse libellen beschreven worden (wat uiteraard ook boeiend is, maar wel moeilijker te lezen).

Anderzijds is de Britse libellenfauna vrij beperkt en referenties naar soorten die hier toch redelijk voorkomen zoek je, af en toe tevergeefs.

Zoals gezegd, behandelt het boek alle aspecten van het libellenleven. Even een overzicht:

Een algemeen eerste hoofdstuk gaat over morfologische bijzonderheden. Vervolgens worden de Britse soorten één voor één overlopen; van elke soort is er ook een verspreidingskaartje voor de Britse eilanden. Een derde hoofdstuk beschrijft een stukje geschiedenis van de Engelse (en ook de Belgische) Odonatologie, en zo kom je heel wat te weten over de systematiek van de orde.

In een hoofdstuk over de verspreiding van de libellen kan je op een aantal kaartjes zien hoe ver een aantal soorten over de wereld uitgezwoven zijn. Dan volgen een aantal hoofdstukken over het ei en het leggen ervan, de larven en het uitkomen, over het uitrusten en de levensduur van de imagines, over gedrag, zwerfneiging en seizoensgebondenheid, over de relatie tot andere dieren en tot de mens. Van deze onderwerpen zijn zowat alle bijzonderheden, die op dat moment gekend waren, op een luchtige, vaak anekdotische manier behandeld. Nog niet onderzochte aspecten worden aangestipt en oplossingen van bepaalde 'mysterieën' worden gesuggereerd. Dat is erg leuk als je onderwerpen herkent die nu al wel ontrafeld zijn. Een apart hoofdstuk is gewijd aan de fossiele geschiedenis van de Libellen.

Het boek besluit met de onvolprezen Libellen-larventabel van Gardner, die ook in het kijkboek "The Dragonflies of Great Britain and Ireland" van C. Hammond voorkomt. Spijtig is ook deze tabel beperkt tot de Britse soorten. In de bijlagen vinden we verder nog technische uitleg over vleugeladering, prepareren en merken. Het hoofdstuk over het merken kan wel handig zijn voor de onderzoeker, omdat merkmethodes voor larven worden aangegeven.

Dit 27 jaar oude boek blijft nog steeds het lezen meer dan waard.

Mark Van Mierlo

DREYER Wolfgang,
DIE LIBELLEN
Gerstenberg Verlag, Hildesheim, 1986
Prijs: ± 1200 Fr

Nadat, vrij recent, in Groot-Britannië, Nederland en Frankrijk "populariserende" werken over Libellen verschenen (Hammond, Geyskes & Van Tol, resp. Domanget), was het te verwachten dat ook in Duitsland een algemeen naslagwerk zou volgen. Voor ons ligt het fraai ogende boek "Die Libellen". Wanneer we de harde, A4-grote kaft openslaan, vallen onmiddellijk de prachtige kleurenfoto's op. Inderdaad, zowat alle libellen van de 80 soorten grote Duitse fauna, worden afgebeeld op foto's van uitzonderlijke kwaliteit. Uiteraard is dat niet de enige verdienste van het boek.

Zoals reeds aangehaald wil het boek een populariserend naslagwerk zijn. Stilaan is de indeling van dit soort boeken klassiek geworden. Zoals u verder zult zien is ook dit werk een variatie op hetzelfde thema.

Het inleidende hoofdstuk is misschien wel het meest boeiende. Hierin beschrijft Dreyer de levensloop van de libellensoort die hij zelf jarenlang bestudeerde, de Houtpantserjuffer (*C. viridis*). Een hoofdstuk over de prehistorie mocht blijkbaar tussendoor niet ontbreken. Interessanter is het volgende hoofdstuk, waarin de inheemse soorten één voor één besproken worden. De Duitse libellenfauna stemt quasi volledig overeen met de onze. Na een paragraaf met de verspreiding, in plaats, biotoop en vliegtijd, en één met morfologische kenmerken, volgt onder de titel "Biologie" wat informatie over het gedrag.

Dat de auteur in de gedragsstudie thuis is, bewees hij in het inleidende hoofdstuk. Je verwacht dan ook van elke soort informatie op niveau. Helaas. De ervaring van de auteur rijkt niet ver genoeg om alle soorten boeiend te beschrijven. Erger nog, af en toe veralgemeent hij zijn beperkte ervaringen tot regel. Bijvoorbeeld kent hij de Bronlibel (C. boltoni) van snelstromende bergbronbeken. In zijn biotoopsbeschrijving beperkt hij zich tot dat biotoop, en sluit zo de populaties op laaglandbeken en rustige rivierbovenlopen met zandige bodem uit. Typisch Duits is het vermelden van de status van elke libellesoort volgens de "Rote Liste".

Een hoofdstuk over de bouw van de libellen wordt toegelicht door spectaculaire elektronen-microscopische foto's. Het hoofdstuk over de vlucht is gebaseerd op de bevindingen van Ruppell en Rudolph die met een snelbeeldkamera de libellenvlucht bestuderen.

In de hoofdstukken over voeding, partnerkeuze, paring en ei-afzet worden de grote lijnen vastgelegd; van een etholoog mag je wel wat meer diepgang verwachten. Ook in het hoofdstuk over de larven en de geboorte vind je weinig nieuws.

Dan volgt een aantal hoofdstukken waarin een aantal biotopen beschreven worden. Dat Duitsers ervaren natuurbeheerders zijn, blijkt uit deze hoofdstukken en ook uit het volgende, waarin over bedreiging en bescherming uitgeweid wordt.

In de bijlage vinden we nog twee determinatiesleutels. Het boek is te groot om in het veld gebruikt te worden, maar toch zijn de sleutels interessant. De sleutel voor de imagines is namelijk gebaseerd op de DJN-sleutel van Diehl, en de originele, volledig picturale, sleutel voor larven is gekend van Franke. Een uitgebreide literatuurlijst sluit het werk af.

Als je op één van de eerste bladzijden van het boek leest dat een libel "zeer beweeglijke ogen" heeft, mag je van een meer ervaren lezer een zekere argwaan verwachten. In zijn opzet is het boek nochtans één van de beteren, op de eerste plaats door zijn prachtige foto's. De eindconclusie mag dan ook zijn dat het boek voor de bibliofiele libellenliefhebber zeker een aanwinst is.

Mark Van Mierlo

CRITIQUE DE LIVRE

Dommanget J. L., 1987.

ETUDE FAUNISTIQUE ET BIBLIOGRAPHIQUE

DES ODONATES DE FRANCE

Secrétariat de la Faune et de la Flore, Museum d'Histoire Naturelle, Paris, série "Inventaires de Faune et Flore", Fasc. 36: 283pp.

Jean-Louis Dommanget, un des auteurs du "Guide des Libellules d'Europe" et coordinateur de l'enquête atlas des libellules de France, nous livre ici une remarquable synthèse sur les connaissances acquises jusqu'ici concernant ce groupe en France. Elle se base essentiellement sur le dépouillement de près de mille références bibliographiques (1), dont plus de 800 se rapportent à des études réalisées en France, ainsi que sur l'expérience personnelle de l'auteur.

L'étude faunistique s'ouvre par un catalogue commenté de toutes les libellules recensées jusqu'ici en France. Chaque espèce est traitée de façon concise: bibliographie, statut en France, période de vol, milieux de développement larvaire, distribution. Une liste des espèces étrangères susceptibles d'être observées en France, des tableaux phénologiques et des cartes de répartition françaises représentant les données par département en tenant compte de l'aspect temporel (3 périodes symbolisées), complètent ce panorama. Une analyse des données faunistiques est également présentée. Suit une proposition de liste rouge dans laquelle les taxa les plus rares sont rangés dans 5 classes d'abondance. Ces classes ne correspondent malheureusement pas aux catégories devenues classiques proposées par l'UICN et ne tiennent pas compte des tendances des populations, ce qui limite selon nous l'intérêt de cette liste. L'auteur envisage ensuite les milieux de développement des Odonates en mettant l'accent sur leur évolution et leur régression et nous propose une classification et une caractérisation des différents habitats que l'on peut rencontrer dans nos régions. Un tableau indiquant les milieux fréquentés par les différentes espèces complète cet intéressant chapitre qui se termine par quelques suggestions d'actions en faveur des Odonates (aménagement de zones humides,...).

La seconde partie de l'ouvrage présente par ordre alphabétique les références relatives aux Odonates de France et touchant aussi bien à la faunistique qu'à la physiologie, l'éthologie, l'écologie, ou la taxonomie. L'adjonction d'un index thématique très complet permettant de trouver aisément ce que l'on cherche, fait de cette synthèse un outil de travail fort pratique et tout à fait indispensable. Son intérêt dépasse en outre largement les frontières de la France et les odonatologues belges y trouveront quantité d'informations utiles. Un modèle du genre.

Philippe Goffart

Note: cet ouvrage peut être commandé au Secrétariat de la Faune et de la Flore au Museum d'Histoire Naturelle, 57, rue Cuvier, 72231 Paris Cedex 05.

Quelques exemplaires sont en outre disponibles à la section ornithologie de l'I.R.S.N.B. auprès de Philippe Goffart (tél: 02/648.04.75) au prix de 750 FB + frais d'envoi.

AANKONDIGING DERDE INTERNATIONAAL LIBELLENKAMP

Na een eerste, geslaagde editie in 1985 en een tweede - ten dele afgelaste - in 1986, wordt in 1987 opnieuw een internationaal libellenkamp georganiseerd. U hoort onze correspondent in Nederland:

" Het Third International Student Camp on Odonatology (TISCO) zal dit jaar in Nederland worden gehouden. Het wordt gezamenlijk georganiseerd door de Nederlandse libellenonderzoekers, de libellenstudiegroep van de NJN. en de ACJN en de Landelijke Jongeren van de KNNV. De kampplaats wordt de 'Wieden', een schitterend laagveengebied, en er zal tijdens het kamp speciaal aandacht uitgaan naar de autecologie, het gedrag en het dagritme van *Aeshna viridis*. Het kamp duurt van 31 juli tot 10 augustus en kost 1.150,- Gulden. Opgaveformulieren kunnen aangevraagd worden bij Henk Schobben, J. de Graeflaan 123, 1181 DM Amstelveen, Nederland."

Marcel Wasscher, Minstraat 15 bis, 3582 CA Utrecht, Nederland.

ENKELE BIJZONDERE WAARNEMINGEN QUELQUES OBSERVATIONS INTÉRESSANTES

Langs mondelinge weg hebben we volgende waarnemingen van het seizoen '86 verzameld. De gegevens zijn onvolledig, niet gehomologeerd en zijn dan ook enkel als smaakmakertjes geserveerd. Van de diverse waarnemers verwachten we de desbetreffende waarnemingsformulieren (voor zover we die al niet ontvingen).

Les données qui suivent concernant la saison '86 nous ont été essentiellement transmises de façon informelles. Elles sont certainement incomplètes, n'ont pas encore été homologuées et ne sont diffusées qu'en vue de réveiller l'enthousiasme de nos collaborateurs. Nous attendons vivement les formulaires d'homologation de la part des différents observateurs qui ne nous les auraient pas encore transmis.

Lestes dryas: Marais de Vance, Marais de Heinsch, Landbruch (Vance), Melreux (Hotton).

Coenagrion hastulatum: ZiepbEEK (Zutendaal)

Cercion lindenii: Hombeek (Mechelen)

Gomphus vulgatissimus: Ourthe (Grandhan); Willerzie

Onychogomphus forcipatus: Ourthe (Hotton)

Anaciaeschna isosceles: Mariahof (Bree)

Somatochlora arctica: Landbruch (Vance)

Somatochlora flavomaculata: Landbruch & Marais de Vance, (Vance); ZiepbEEK (Zutendaal); Mariahof (Bree); Ronde Put (Mol-Postel)

Cordulegaster bidentatus: Montauban (Buzenol)

Libellula fulva: Wintam (Bornem), ca. 20 m. & 3 w. + teneralen

Orthetrum coerulescens: Zutendaal, 1 m.

Orthetrum brunneum: Pré du Frère Simon (Orval)

Sympetrum fonscolombeii: Kluisbergen, 1 teneraal, 1 larve, 1 exuvium

Het aantal waarnemingen van Sympetrum flaveolum was erg klein. Blijkbaar is deze soort erg aan populatieschommelingen onderhevig. Uitkijken voor dit jaar.

VERSPREIDINGSONDERZOEK

We herhalen nog maar eens dat alle waarnemingen van libellen kunnen opgezonden worden naar:

Anny Anselin,

Labo voor Oecologie der Dieren,

K.L. Ledeganckstraat 35,

9000 Gent

We willen hierbij de personen die dit reeds gedaan hebben danken.

Waarnemings- en homologieformulieren kan men ook daar verkrijgen.

De invoer van de gegevens zal voortaan heel wat eenvoudiger kunnen gebeuren. We hebben namelijk een programma ontwikkeld om de waarnemingen per Personal Computer in te voeren. De input wordt zo gedecentraliseerd, terwijl de verwerking van de gegevens blijft gebeuren op de centrale computer van de U.I.Antwerpen.

OPROEP

Ieder die wat te vertellen heeft over libellen, heeft hiervoor een prachtig forum in Gomphus. Korte artikeltjes over speciale waarnemingen, gedrag of verspreiding, boekbesprekingen, ervaringen met materiaal van netjes, fotografie enz.... zijn steeds welkom.

De frequentie van het verschijnen van Gomphus hangt volledig af van de hoeveelheid copij.

U vraagt, wij draaien.

OPROEP 2

Libellenliefhebbers die mee willen helpen met het organiseren van excursies, studiedagen, ... zitten op slechts een telefoonlengte van een aandachtig oor.

Nico Michiels : 014/42.58.57

Mark Van Mierlo : 014/41.23.68

MEDEDELING

Ten gevolge van een administratieve vergissing, hebben vorig jaar niet alle abonnees van Gomphus de voorlopige Atlas ontvangen. Verschillende klachten bereikten ons althans.

Een aantal Atlassen werd nagezonden. Abonnees die de Atlas vooralsnog niet ontvingen kunnen een seintje geven aan de redactie.

COMMUNICATIONS

Suite à une erreur administrative, un certain nombre d'abonnés n'ont pas reçu l'atlas provisoire. Diverses plaintes nous sont parvenues, aussi avons nous envoyé un certain nombre d'exemplaires. Les abonnés qui n'auraient toujours pas reçu d'atlas peuvent le signaler à la rédaction qui fera le nécessaire.

"La clef de détermination des Libellules de Belgique et d'Europe moyenne", dont la sortie était prévue pour le printemps 1986, n'est pas encore parue. L'auteur présente ses excuses auprès des personnes qui ont déjà manifesté leur intérêt pour cette clef. Elle sera publiée dès que possible, sitôt les dernières mises au point terminées, ceci étant fonction du temps disponible...

EXCURSIES - EXCURSIONS

11 juillet: la Famenne

La dépression de la Famenne à l'Est de Beauraing abrite de remarquables populations de Coenagrion mercuriale, Orthetrum brunneum, Ischnura pumilio, espèces peu courantes voire exceptionnelles dans nos régions, découvertes récemment en 1984 (cf. Gomphus 2(2): 3-5.). L'excursion sera consacrée à l'étude et la prospection plus approfondie des ruisseaux et des fossés de la région afin de préciser l'écologie et la distribution de ces espèces. Si le nombre de participants le permet nous nous diviserons peut-être en plusieurs équipes afin de bien couvrir la zone d'étude. Quoiqu'il ne s'agisse pas d'une excursion d'initiation classique, tout le monde est bienvenu à cette journée qui ne manquera certainement pas d'intérêt.

Rendez-vous: à 9h. devant l'Eglise de Focant (village directement à l'Ouest de Beauraing). En venant de Bruxelles, prendre l'auto-route de Wallonie et tourner à droite vers Wanlin, Focant, Beauraing peu après sa rencontre avec la N 488. Prière de prendre contact avec le guide pour organiser les transports en voiture.

Guide: Philippe Goffart, tél.: 02/648.04.75 pendant les heures de bureau.

19 juli: Omgeving van Postel (Mol)

De bovenloop van de Kleine Nete behoort nog tot de zuiverste beken van Vlaanderen. Er komen dan ook een altijd zeer zeldzame libellensoorten voor: Gomphus vulgatissimus, Cordulegaster boltoni, Calopteryx virgo, ... Vlakbij liggen nog een aantal vennen met soorten als Brachytron pratense en Anaciaeschna iscosceles.

Samenkomst: 9.00 u aan Brug 2 te Postel, dit is de ophaalbrug over het Kanaal Dessel-Schoten op de baan Retie - Postel. Retie ligt langs de E-34 autosnelweg aan de afrit Turnhout - Oost. Degenen die met het openbaar vervoer komen, kunnen de trein naar Turnhout nemen (elk uur rechtstreekse verbinding met Mechelen en Gent) en vandaar uit verder met de gids (bel even).

Gids: Mark Van Mierlo 014/41.23.68

2 août: la Thudinie et le nord de la Fagne schisteuse.

Nous visiterons une région mal connue encore du point de vue odonotologique, quoique bien pourvue en milieux aquatiques divers: les étangs de Gozée et de l'abbaye d'Aulnes, le marais de Labuissière, les lacs de l'Eau d'Heure, la vallée de la Hante.

Rendez-vous: à 10h. à l'Eglise de Gozée le long de la N6 reliant Charleroi à Beaumont (au S-0). Prière de prendre contact avec le guide pour organiser les trajets en voiture.

Guides: Philippe Goffart. Tél: 02/648.04.75, pendant les heures de bureau.

Verantwoordelijke uitgever: Mark Van Mierlo, Steenweg op Antwerpen 42
2300 Turnhout