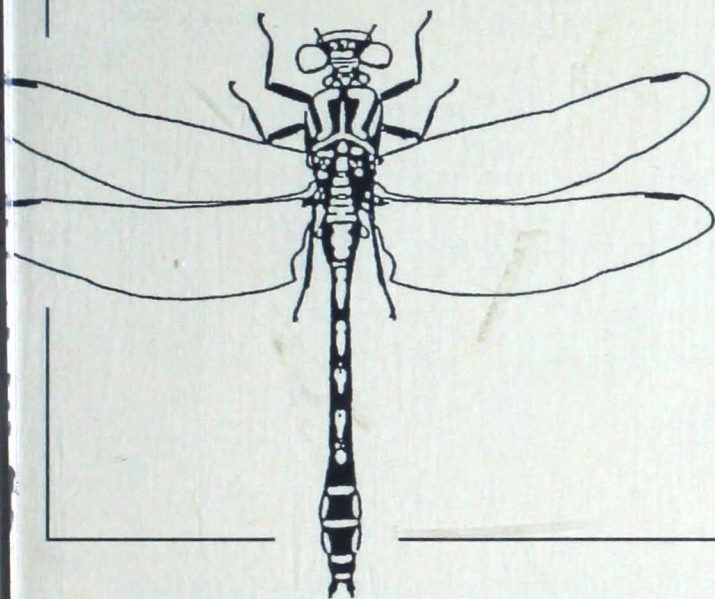


Gomphus

Book 1152



Mededelingsblad van de Belgische Libellenonderzoekers
Bulletin de liaison des Odonatologues belges

jaargang 11 / 1 : 1e trimester 1995 - volume 11 / 1 : 1er trimestre 1995

afgiftekantoor: 9000 Gent X
bureau de dépôt: 9000 Gent X

uitgegeven door: Libellenwerkgroep Gomphus
édité par: le Groupe de Travail Libellules Gomphus

GOMPHUS

Mededelingen van de Belgische Libellenonderzoekers
Bulletin de liaison des Odonatologues belges

11e jaargang, nr. 1, september 1995
11ième volume, fasc. 1, septembre 1995

Redactie - Rédaction:

Anny Anselin

E. Poetoestraat 13

9030 Mariakerke

Geert De Knijf

Hofstraat 58

9000 Gent

Philippe Goffart

Unité d'Ecologie et de Biogéographie (U.C.L.)

4-5, place Croix-du-Sud

B-1348 Louvain-la-Neuve

Lay-out - Mise en page - illustr.:

Marc Tailly

Hoonakkerdreef 35

B-8791 Waregem

☞ Teksten opsturen naar de redactie. Wat langere artikels graag op diskette als ASCII-bestand, of in Wordperfect (5.1) of MS Word (DOS of MAC). Best afdruk bijvoegen als controle.

☞ Textes à envoyer à la rédaction. Pour les articles plus longs, de préférence aussi sur disquette sous forme de fichier ASCII ou en format Wordperfect (5.1) ou MS Word (DOS ou MAC). Joindre l'article en tirage papier pour le contrôle.

lidgeld 1995 - cotisation 1995

150 Bfr / FB (jeugdbonders 80 B fr)

rekening / compte 210-0376108-91 van / de Gomphus

Met het vallen van de bladeren (niet te figuurlijk nemen), kruipen we weer achter onze tafel om de talrijke gegevens verder te verwerken. Want de zomer van 1995 was zo uitzonderlijk interessant dat we de bijzondere waarnemingen er nog in extremis bijnemen voor onze verspreidingsatlas. Zowel in Vlaanderen als in Wallonië werden er talrijke interessante waarnemingen verricht. Vooral de zuidelijke soorten deden het opperbest: *Lestes barbarus* en *Crocothemis erythraea* vlogen op heelwat plaatsen, *Sympetrum flaveolum* werd veel waargenomen en *Aeshna affinis* bezorgde menige libellenfreak de verrassing van zijn of haar zomer. En, na een periode van stilte, vielen ook de artikeltjes voor Gomphus in de bus ! Alhoewel het niet het eerste nummer is dat je dit jaar ontvangt, is dit boekje het eerste voor de jaargang 1995. We zullen echter proberen deze achterstand zo spoedig mogelijk in te halen, hopelijk met de hulp van onze talrijke medewerkers. Aarzel niet een kort artikeltje of verslagje te schrijven over interessante waarnemingen in je streek of over het voorkomen van een bepaalde soort. Wens je hiervoor gebruik te maken van bepaalde gegevens uit onze databank, laat dit weten ! Voorbeelden van artikeltjes vind je in dit nummer. Denk er ook aan om je waarnemingen van 1995 zo snel mogelijk op te sturen. Een aantal personen deden dit reeds, waarvoor onze hartelijke dank. Vermits we de gegevens van 1995 er nog bij nemen voor de atlas, zou het goed zijn dat we die snel ontvangen, anders lopen we teveel vertraging op. Waarnemingsformulieren kunnen aangevraagd worden bij onderstaande. Hartelijk dank bij voorbaat.

Anny Anselin

Ce numéro paraît avec beaucoup de retard, vous l'aurez noté ! Vous constaterez également qu'il n'y a aucun article en français (mais il y a quand même des résumés français aux articles en flamand). C'est bien sûr dommage. Mais aucun texte ne m'est parvenu récemment et je n'ai personnellement qu'un temps limité pour alimenter les colonnes de notre bulletin de liaison.

Donc, il me faut réitérer une nouvelle fois l'appel lancé à plusieurs reprises déjà ! Nous allons tenter de rattraper le retard dans les mois qui viennent et nous comptons sur votre collaboration pour y parvenir. Cette saison fut riche en observations suite aux conditions exceptionnelles de l'été. Il ne devrait pas y avoir de difficulté à trouver des sujets de notes pour le bulletin. En ce qui concerne les données de *Lestes barbarus* des deux dernières saisons, un appel est lancé dans ce numéro afin que les observateurs fournissent des détails pour une future synthèse à paraître.

Enfin, il est grand temps de nous envoyer vos données non communiquées avant la publication de l'atlas prévu pour cet hiver (en ce compris les données du programme de surveillance de l'environnement wallon - avis aux habituels collaborateurs !) Merci d'avance et à bientôt.

Philippe Goffart

Stuur zo snel mogelijk uw
waarnemingen naar
Anny Anselin
E. Poetoestraat 13
9030 Mariakerke

Envoyez vos **observations** dès que
possible à **Philippe Goffart**
Unité d'Ecologie et de Biogéographie
4-5, place Croix-du-Sud
B-1348 Louvain-la-Neuve

Populatie van *Aeshna affinis* in het Blaasveldbroek te Willebroek

Frank Van De Meutter

2 Augustus was een dag die - tot dan - model kon staan voor de zomer van 1995: O-wind, blauwe lucht en 30°C. We (ikzelf en Tom Andries) besloten om het Blaasveldbroek in Willebroek nog eens met een bezoekje te vereren. Motivatie waren een lopende sprinkhanen- en dagvlinderinventarisatie maar er zou toch vooral naar libellen gekeken worden.

Al van bij de aankomst bleek het gebied vergeven van bloedrode heidelibellen (*Sympetrum sanguineum*). Daarnaast zagen we ook nog enkele lantaarntjes (*Ischnura elegans*) en oeverlibellen (*Orthetrum cancellatum*). Er werd besloten naar de centraal gelegen weide te gaan, een van de beteren libellenstukken in het broek. Het is een open plek van 150 op 20 m met grote stukken verruigd riet, afgewisseld met gemaaide stukken waar nu halflang gras staat. Het gebied is doorsneden en omgeven door sloten en is in zijn geheel omsloten door bos. (Het broek bestaat trouwens vooral uit bos met een groot aantal visvijvers).

Weerom troffen we hier massa's bloedrode heidelibellen, enkele lantaarntjes en ook een aantal houtpantserjuffers (*Chalcolestes viridis*) en een blauwe glazenmaker (*Aeshna cyanea*) aan. We besloten het eerste gemaaide stuk over te steken en zo naar de rand van de rietvegetatie te gaan. Terwijl we daar op zoek gingen naar wat juffers en sprinkhanen kwam plots een glazenmaker (*Aeshna spec.*) aangevlogen. Enkele seconden later zat hij al in mijn net. Wanneer ik het beestje bekeek dacht ik vrijwel onmiddellijk aan *Aeshna affinis*. In 1994 had ik deze soort enkele malen gezien aan de vijver van Belval in Argonne. Het was duidelijk een kleinere glazenmaker die geen paardenbijter was (o.a. geen gele strepen op de zijkanten van het borststuk maar gewoon een blauwgroene kleur met zwarte naden). Opvallend waren ook de kleine kommavormige antehumeraalstrepen. De tabel werd erbij gehaald en zorgde voor bevestiging.

Tijdens de determinatie was ons al opgevallen dat er een 20-tal meter verder nog een glazenmaker van hetzelfde type rondvloog langs de rietkraag. We gingen er echter van uit dat dit wel een paardenbijter zou zijn. 2 Zuidelijke glazenmakers zou al te veel toeval zijn. Toch werd het eerste ex. gemerkt zodat een eventuele dubbelvangst uitgesloten werd. Ondertussen werd ook de tweede glazenmaker benaderd en hoe dichter we kwamen, hoe meer het erop leek dat dik ook wel eens *A. affinis* kon zijn. Ook dit individu werd gevangen (ze waren opvallend mak en gemakkelijk om vangen) en jawel, ook dit was een Zuidelijke glazenmaker. Ook deze werd gemerkt en gelost en nog geen minuut later vingen we weer zo'n kleine glazenmaker; u raadt het: een (ongemerkte) Zuidelijke glazenmaker. De vraag waar deze libellen steeds vandaan kwamen was snel opgelost: boven het riet vlogen minstens nog 2 *Aeshna*'s die we nu zonder al te veel scrupules als *Aeshna affinis* durfden te bestempelen. Ondertussen ontdekten we nog een populatie geelvlakheidelibellen (*Sympetrum flaveolum*) en zagen we nog een Grote keizerlibel (*Anax imperator*), Breedscheenjuffer (*Platynemis pennipes*), Grote roodoogjuffer (*Erythromma najas*) en Watersnuffel (*Enallagma cyathigerum*).

Het liep naar 17 uur toe en we besloten nog vlug een beetje te bezoeken, een 300 m verder gelegen maar volledig van de eerste weide afgesloten door een populierenbos en een loofbos. Deze vochtige weide met aangrenzende sloot was volledig uitgedroogd. De weide was trouwens nog een maand geleden gemaaid. Toch ook hier weer bloedrode heidelibellen, ook oeverlibel en enkele geelvlakheidelibellen waaronder een tandem die eitjes afzette in de (droge) weide. En - het begint saai te worden - ook hier vloog weer zo'n glazenmaker die zich makkelijk liet vangen: een ongemerkte Zuidelijke glazenmaker. Het was ondertussen 18 uur geworden, tijd voor ons om naar huis te gaan.

Opvallend aan deze waarneming is het grote aantal imagines die geen van alle afgevlogen leken. Het was de talrijkste glazenmaker van het gebied. Daarbij komt nog dat slechts een klein deel van het gebied bezocht werd (2 weiden). In de omgeving is er nog een overvloed aan geschikte terreinen voor glazenmakers die, zoals geweten, vaak sterk

uitzwermen. Om de sceptici te overtuigen werden een aantal dia's genomen die de determinatie moeten bevestigen.

Of de soort zich hier voortplant is niet met zekerheid geweten. Zo werd er bijvoorbeeld geen enkel wijfje waargenomen. Het grote aantal niet-afgevlogen exemplaren pleit er dan weer sterk voor. Zowel 1994 als 1995 kenden uitzonderlijk warme zomers met langdurige warme periodes ($T > 30^{\circ}\text{C}$) en sterke O- tot ZO-winden. Mogelijk slaagde de soort er vorig jaar in tot hier te geraken en zich voort te planten. De warme zomer en zachte winter lieten de soort mogelijk toe dit met succes te doen.

Op 6 augustus, vier dagen na de eerste waarneming werd een tweede tocht naar het broek ondernomen. Ditmaal zou er speciaal uitgekeken worden naar *Aeshna affinis*. Bedoeling was meer gegevens te verkrijgen over het voorkomen (aantallen) en over eventuele voortplanting in het gebied (wijfjes, tandems, eiafzetting).

Bij aankomst aan het gebied werd eerst een zandwegje dat tussen 2 maïsvelden leidde gecontroleerd. Meteen gebeurde hier de eerste vangst: een wijfje. Een positief teken i.v.m. onze tweede doelstelling. Vervolgens trok ik verder het gebied in naar de centrale weide. Net als de vorige keer vlogen hier weer de meeste exemplaren rond. Het viel nu op dat elk van deze mannetjes een eigen territorium verdedigde. Zo'n territorium bestond bijna altijd uit een uitgedroogde sloot die langs een kant beschut wordt door bos of hoog riet. De mannetjes partrouilleerden konstant van de ene naar de andere kant, hierbij nauwelijks een à twee meter hoog vliegend (vaak in de uitbegroogde sloot). Het territorium werd sterk verdedigd tegen soortgenoten, andere *Aeshna* en tandems van heidelibellen (solitaire exemplaren hiervan werden met rust gelaten; waarschijnlijk speelde de grootte van de indringer dus een rol). In totaal werden in dit centrale gebied 15 territoriale mannetjes waargenomen. Hiermee was dit veruit de talrijkste grote libel van het broek.

Ook op het 300 m verder gelegen weitje (zie hoger) werd nog een patrouillerend mannetje waargenomen. In de rest van het gebied werden geen geschikte biotopen meer gevonden en dus ook geen exemplaren meer waargenomen. De soort is een opvallende zonne(warm-

te)liefhebber. Zo zal een Zuidelijke glazenmaker nooit langs een schaduwwijk boswegeltje vliegen terwijl Blauwe glazenmaker (*Aeshna cyanea*) en Paardebijter (*Aeshna mixta*) dit geregeld doen. *Aeshna affinis* vliegt ook zeer konstant en nooit hoog. In het gebied werden ook nog 3 paardebijters gezien. Deze vlogen vaak op zeer grote hoogte of veranderden steeds van hoogte. Ze vlogen ook zeer snel en bochtig. Zuidelijke glazenmakers doen geen van dit alles. Ze vliegen langzaam en rechtlijnig en blijven veelvuldig 'hangen'. Ze zijn ook ongehoorlijk mak. Als je bij een poging om een paardebijter te vangen mist, kiest deze steevast het hazepad en verdwijnt pijlsnel en hoog in het luchtruim om nooit meer terug te keren. Een Zuidelijke glazenmaker kan je gerust vier of vijf keer missen (eigen ervaring), zelfs even raken, ze zijn enkel nieuwsgierig en blijven vaak even hangen waarna ja gewoon naderbij stapt en je net eroverheen slaat. In totaal werden op deze 6 augustus 17 exemplaren waargenomen: 1 wijfje en 16 mannetjes. Waarschijnlijk houden de vrouwtjes zich meer schuil of jagen verder buiten het gebied.

Er werden geen aanwijzingen gevonden die op voortplanting duiden maar een zo groot aantal volwassen dieren kan haast enkel verklaard worden door een bestaande populatie. Deze is dan vrij nieuw want tussen 1991 en 1994 gebeurden hier geregeld waarnemingen, meestal zelfs in juli en augustus. Mogelijk kadert deze waarneming in een grote invasie die de opeenvolgende warme zomers veroorzaakt. Voor zover ik weet gebeurden in 1994 echter geen Vlaamse of zelfs Belgische waarnemingen die dit bevestigen.

Frank Van De Meutter
Nachtegalenlaan 16, 2820 Bonheiden

Résumé

Cette note relate et discute les observations d'*Aeshna affinis* réalisées à Willebroek, où début août 1995 un nombre important (16 mâles et 1 femelle) a été trouvé. Bien qu'aucune preuve de reproduction définitive n'ait été notée. Etant donné le nombre d'exemplaires élevés présents (et en bonne condition), l'auteur émet l'hypothèse que l'espèce serait arrivée en 1994 et se serait reproduite sur le site. Il relève en outre la relative facilité de capture de cette espèce en comparaison avec d'autres Aeshnes.

Een vergeten populatie van *Cordulegaster boltoni* in de Vlaamse Ardennen

Jan Van Uytvanck

Uit de libelleninventarisatie van 1992 (Anselin et al., 1993) blijkt *Cordulegaster boltoni* voor Vlaanderen een zeer zeldzame soort te zijn. Met uitzondering van enkele traditionele vindplaatsen in Antwerpen en Limburg, werd de soort tijdens het 'Libellenprojekt' van de Jeugdbond voor Natuurstudie nergens meer aangetroffen.

Michiels (1986) vermeldt een waarneming van de soort tussen 1950 en 1979 in zijn voorlopige verspreidingsatlas in het uurhok ES52. Het gaat hier om een waarneming uit 1956 (De Knijf, 1991). In de jaren zestig kwam de soort nog talrijk voor in Everbeek (mond. med. H. Dumont). Uit het Bois de La Louvière in Wallonië is verder een waarneming bekend uit 1979 (De Knijf, 1991).

De laatste waarneming van *Cordulegaster boltoni* in Oost-Vlaanderen dateert van 1991 (De Knijf, 1991). Het betrof een doodgedreden dier op de weg tussen Ronse en Brakel.

De vraag of het hier om een zwervend dier ging, dan wel of er in de buurt nog een populatie aanwezig was, kan nu, na de waarneming van zowel larven als volwassen dieren in en langs de bovenloop van de Verrebeek (te Everbeek), beantwoord worden.

In maart 1995 werden op verschillende dagen larven van *C. boltoni* aangetroffen in een zijbeekje van de Verrebeek, gelegen in het Hayesbos (dit is het Vlaamse deel van het grotere boscomplex "Bois de La Louvière", dat voor het grootste deel in Wallonië ligt). De Verrebeek zelf vormt in het bos de grens tussen Vlaanderen en Wallonië.

Het Hayesbos is voor het grootste deel een Eiken-Haagbeukenbos (met vnl. inplanting van Beuk) met strookvormige sutkken bronbos

en beekbegeleidend Essenbos in de valleities. Zowel zijbeekjes als de Verrebeek zelf behoren tot de zuiverste en structuurrijkste waterlopen in heel Vlaanderen (Samsoen, 1994; Bruylants et al., 1989). Naast larven van *C. boltoni* komen in het beekje o.a. ook larven van haften, steenvliegen, schitmotten en vuursalamanders voor.

De larven van *C. boltoni* werden eerder toevallig waargenomen (zonder de bodem om te woelen of te graven) op slibrijke, lemige substraten, die in de beekjes afwisselend met stenige bodems voorkomen. Het betrof hier bijna steeds lichtrijke plekjes in het bos. Gezien de lage zoekintensiteit en het toch vrij gemakkelijk waarnemen van verschillende exemplaren, is de huidige populatie wellicht meer dan een restpopulatie.

In juli en vooral in de eerste helft van augustus 1995 werden in de buurt van de Verrebeek (nl. in de tuin van ondergetekende) regelmatig volwassen exemplaren van *C. boltoni* waargenomen die daar jaagden (de zgn. voedselvluchten), patrouilleerden, rustten en ten opzichte van soortgenoten en *Aeshna*-soorten agressief gedrag vertoonden. Andere waarnemingen werden gedaan langs zonnige paadjes in het bos en langs de bosrand.

Eigenaardig genoeg werden de zgn. patrouillevluchten van de mannetjes boven de beekjes in het bos (Geijskes & van Tol, 1983) nooit waargenomen. Vermoedelijk zijn deze beekjes daarvoor veel te beschaduwd. Patrouillevluchten werden wel waargenomen langs "vervangende" lineaire elementen zoals een beukenhaag en een smal bospad tussen braamstruwelen.

De aanwezigheid van een populatie *Cordulegaster boltoni* langs de Verrebeek is geen echte verrassing gezien het voorhanden zijn van oude gegevens. Het gebied blijkt gewoon te weinig onderzocht. Zo ontbreken in de voorlopige atlanten van 1986 en 1992 o.a. ook algemenere soorten als *Libellula depressa*, *Sympetrum sanguineum*, *Anax imperator*, *Aeshna cyanea*, *Ischnura elegans* en *Enallagma cyathigerum* wel waargenomen in hetzelfde hok in 1995. Uit dit hok ES52 kwamen na 1985 trouwens geen waarnemingen van libellen meer binnen (Anselin, 1993).

Het huidige beheer in het bos (vrij restriktief kapbeheer door femelslag), de goede buffering van de bronzones van de beek en de recent gestarte uitbouw van een natuurreservaat in het gebied, bieden op langere termijn vrij goede garanties voor het behoud van de populatie. Verder inventarisatiewerk in andere boscomplexen langs de bovenlopen van de Zwalm zou misschien nog andere vindplaatsen kunnen opleveren.

Jan Van Uytvanck
Hayenstraat 7, 9660 Everbeek

bibliografie:

- Anselin A., 1993. Libelleninventarisatie 1992 in Vlaanderen: algemene resultaten, verspreidingsgegevens en perspectieven voor de toekomst. *Gomphus*, 9 (2): 30-52.
- Bruylants B., Vandelannoote A. & Verheyen R.F., 1989. De vissen van onze Vlaamse beken en rivieren. WEL vzw Antwerpen.
- De Knijf G., 1991. Waarneming van *Cordulegaster boltoni* in de provincie Oost-Vlaanderen. *Gomphus*, 7 (3/4): 16.
- Michiels N., A. Anselin, P. Goffart & M. Van Mierlo, 1986. Voorlopige verspreidingsatlas van de libellen (Odonata) van België en het Groothertogdom Luxemburg. *Gomphus* 3 (2) / *Euglena* 5 (2).
- Geijskes D.C. & J. van Tol, 1983. De libellen van Nederland. K.N.N.V., Hoogwoud (N.H.)
- Samsoen L. 1994. Visstandonderzoek in een aantal beken- en waterlopendsystemen van Oost-Vlaanderen. *Rapport Prov. centr. voor Milieuonderzoek - Prov. Visserijcommissie*.

Résumé

Des observations de *Cordulegaster boltoni* (adultes et larves) ont été effectuées à Verrebeek (Flandre orientale), non loin de la frontière linguistique. Ces observations confirment les soupçons des dernières années quant à la présence d'une petite population (après des observations de quelques individus isolés).

A noter que l'espèce y était déjà connu dans les années 60.

Nog meer over de Vlaamse Ardennen en zijn populatie *Cordulegaster boltoni*.

Geert De Knijf

Het feit dat er eerder toevallig larven van *Cordulegaster boltoni* werden waargenomen in de bovenloop van de Verrebeek getuigt inderdaad van een te lage zoekintensiteit in de Vlaamse Ardennen. Dat dit niet enkel geldt voor *Cordulegaster boltoni*, blijkt uit onderstaande selectieve greep van een aantal recente opmerkelijke waarnemingen uit de regio Vlaamse Ardennen, en zijn uitlopers langs de andere kant van de taalgrens.

Zo werd een mannetje van de Weidebeekjuffer (*Calopteryx splendens*) op 1 augustus 1993 op de Zwalmbeek te Munkzwalm waargenomen (Anoniem, 1994), en twee jaar later (2 juli '95) terug een mannetje *C. splendens* op de oude Schelde arm te Meilegem (mond. med. F. Schepens). Ook waarnemingen van vier exemplaren van *Gomphus pulchellus* te Loch Ness, Flobecq (ES 52.21)(Anoniem, 1995), *Pyrrhosoma nymphula* te Bois Lefebvre, Frasnes-les-Anvaing (ES 47.16) (mond. med. F. Schepens), *Aeshna grandis* te Lessines (ES 59.17) (Anoniem, 1995), *Cercion lindenii* te Zarlardingne (ES 58.24), *Sympetma fusca* te Flobecq en te Schorisse (De Knijf, 1994) geven een aanduiding van een te weinig onderzochte streek. Van de hierboven genoemde soorten werd er telkens meestal maar één exemplaar gezien, wat de vraag openlaat of het zwerven de individu en betreft of dat er ergens nog een kleine populatie aanwezig is. Indien het om zwerfende dieren gaat stelt zich de vraag vanwaar ze dan wel moeten afkomstig zijn daar er zowel van *Aeshna grandis* als van *Gomphus pulchellus* geen populaties bekend zijn van Oost- en West-Vlaanderen. Ook *Pyrrhosoma nymphula* is maar van een beperkt aantal vliegterreinen uit beide provincies bekend (Anselin, 1993), en die zijn gelegen in de zandstreek, enige tientallen kilometers noordelijker. Ook van een aantal algemenere soorten zijn de twee laatste jaren behoorlijk wat gegevens verzameld.

De laatste jaren zijn er wegens de toenemende onderzoeksintensiteit wel nog enkele gepubliceerde waarnemingen van de Bronlibel

(*Cordulegaster boltoni*) in de Vlaamse Ardennen voorhanden, die door Van Uytvanck (1995) niet worden geciteerd:

- 1992. Oprakel: stervende bronlibel (Desmet, 1993) (*)
- begin augustus 1993. Flobecq: d'Hoppe (Desmet, 1993)
- eind augustus 1993. Ronse: JNM piepkamp (Desmet, 1993)
- 30 augustus 1994. Flobecq: Pottelbergebos en stort, één afgevlogen mannetje (eigen waarneming)

Voeg daarbij de reeds geciteerde waarneming uit 1991, en je komt al snel tot de vaststelling dat op enkele jaren tijd nogal wat exemplaren van *Cordulegaster boltoni* werden waargenomen om te spreken van zwervende dieren. Indien het zwervende dieren betrof, dan zouden die bijna uit de regio Mol-Postel, of van de enkele Limburgse vindplaatsen (Anselin 1993 a & b), of van de Ardennen moeten afkomstig zijn. Wat toch snel 140 km in vogelvlucht van de Vlaamse Ardennen verwijderd is.

Geïntigreerd door de vraag in welke beek er nog een populatie aanwezig was, werd in het voorjaar van 1994 de Terkleppebeek, volgens mij de meest geschikte beek, te Everbeek en de Dorenbosbeek te Oprakel bekeken of er geen larven aanwezig waren, zonder evenwel het substraat om te woelen. Dit zou immers een te zware ingreep zijn voor de toch al niet omvangrijke populatie van *Cordulegaster boltoni*. Daar dit geen resultaat opleverde werd er in de zomer van dat jaar naar adulten gezocht langs de Molenbeek te Schorisse (ES 48.25) de Sasegembeek (ES 51.25), de Dorenbosbeek (ES 53.20) beiden te Oprakel, het westelijke, in het Bois de La Louvière gelegen deel van de Verrebeek (ES 53.25) te Flobecq en de Terkleppebeek te Everbeek (ES 54.23), zonder enig resultaat evenwel.

Daar het voortplantingsbiotoop nog steeds niet was bekend verzocht ondergetekende de Vlaamse Milieu Maat schappij (V.M.M.) om hun

(*) Waarschijnlijk gaat het hier om een vergissing in de datum, daar er een jaar eerder, in 1991 ook een gegeven was van een stervende Bronlibel op de Steenweg te Oprakel (De Knijf, 1991).

staalnames te mogen nakijken op de aanwezigheid van libellenlarven in de provincie Oost- Vlaanderen. Daar bleek men over een lijst van de aanwezige soorten te beschikken, waaruit bleek dat er larven van *Cordulegaster boltoni* waren gevangen op twee beken in de Vlaamse Ardennen, namelijk:

21/10/93 zijbeek Verrebeek te Brakel (VMMNR 7204.3)

29/10/93 Dorenbosbeek te Brakel Pullem (VMMNR 7203.1)

Die larven op de zijbeek van de Verrebeek komen overeen met dezelfde plaats als de waarnemingen uit het Hayesbos van Van Uytvanck (1995). Als we nu alle gegevens bij elkaar brengen dan zien we een duidelijke concentratie van gegevens rond het Brakelbos en het Bois de La Louvière. Het lijkt me dan ook dat de populatie van *Cordulegaster boltoni* tot beide boscomplexen en hun beekjes beperkt is. Verder intensief speurwerk in het Kluisbos, het Muziekbos, de verscheidene kleinere bosjes boven Ronse en niet te vergeten de Region des Collines in Henegouwen kan pas duidelijk maken of er nog andere populaties aanwezig zijn in de streek of dat de voortplantingsplaatsen nu bekend zijn

Dankwoord

Hierbij zou ik Annick De Winter en Dieter Desimpelaere van de Vlaamse Milieumaatschappij (V.M.M.) willen bedanken voor de mogelijkheid die ze mij boden om de staalnames op de aanwezigheid van libellenlarven te bekijken.

Geert De Knijf
Hofstraat 58, 9000 Gent

Bibliografie

Anoniem, 1994. Libellen, een vervolg... *Natuurbeleving*, 27 (1): 8.

Anoniem, Aanvullingen op "Libellen in onze afdeling" (Verschenen in 't Kwikkelt Jr 4 N°4). *Vulgaris*, 7 (4): 9- 10.

Anselin, A., 1993a. Libelleninventarisatie 1992 in Vlaanderen: algemene resultaten, verspreidingsgegevens en perspectieven voor de toekomst. *Gomphus*, 9 (2): 30- 52.

Observations de *Lestes barbarus*



Gomphus

1. Observateur

Nom:

Adresse:

Tél.:

2. Lieu

Province: Commune:

code UTM (carré 1 x 1 km): Lieu-dit:

3. Description du biotope

Age de l'étang/mare: Périmètre de l'étang:

L'étang s'est-il asséché durant l'année de l'observation ?

Si oui, y-a-t'il des observations avant, pendant ou après l'assèchement ?

Si non, profondeur de l'étang en été ?

Donnez les plantes les plus importantes autour (Joncs, Phragmites,...)

.....

.....

Dans quelle végétation (+ hauteur) *Lestes barbarus* a été vu ?

Type de paysage (lande, marais, prés, dunes, ...) ?

Existe-t-il des étangs semblables dans les environs ?

Si oui, à quelle distance ? *Lestes barbarus* y -a-t'il été observé également ?

.....

4. Observations

Waarnemingsformulier *Lestes barbarus*



Gomphus

1. Waarnemer

Naam:

Adres:

Tel.:

2. Situering waarnemingsplaats

Provincie: Gemeente:

UTM- hok: Waarnemingsplaats:

3. Beschrijving waarnemingsplaats

Ouderdom plas: Omtrek plas:

Droogde de plas uit in het jaar van de waarneming ?

Zo ja, gebeurden de waarnemingen voor, na of zowel voor als na het uitdrogen ?

Zo nee, hoe diep is de plas in de zomer ?

Geef de belangrijkste oeverplanten (Pitrus, Riet, ...)

.....

.....

In welke vegetatie (+ hoogte) werd *L. barbarus* gezien ?

Wat is het landschapstype (heide, moeras, weide / hooiland, duinpan, ...) ?

Zijn er gelijkaardige plassen in de buurt ?

Zo ja, hoe ver van deze plas en werd *Lestes barbarus* daar ook gezien ?

.....

4. Waarnemingen

Datum: bezoeken aan de plas:

Geef per bezoek aan de plas het aantal waargenomen mannetjes, wijfjes, tandems, gemengde tandems, eileg (+ substraat) enz. (als je bij een bezoek geen *L.barbarus* zag, dan vermeld je dit ook).

.....
.....
.....
.....
.....
.....
.....
.....

Welke andere soorten zaten er aan de plas dat jaar ?

.....
.....
.....
.....

4. Status

Was er volgens jou sprake van een populatie dat jaar ?

Zo ja, hoe groot schat je deze ?

Zijn er beheersmaatregelen of andere factoren die een invloed kunnen hebben op het voortbestaan van deze populatie ?

.....

Opsturen vóór 31 december 1995 naar:
Robby Stoks
Evolutionaire Biologiegroep - Departement Biologie
Universiteit Antwerpen (RUCA)
Groenenborgerlaan 171, 2020 Antwerpen

Dates des visites.....

Donnez par visite le nombre des mâles, femelles, tandems, tandems mixtes, etc. observés
(si lors d'une visite l'espèce n'a pas été observée, indiquez-le aussi)

.....
.....
.....
.....
.....
.....
.....
.....
.....
.....

Autres espèces sur le même site durant l'année d'observation de *Lestes barbarus* ?

.....
.....
.....
.....
.....

4. Statut

Y-avait-t'il selon vous une population cette année ?

Si oui, votre estimation du nombre d'individus :

Y-a-t'il des mesures de gestion ou d'autres facteurs qui pourraient influencer sur le maintien de cette population ?

.....

A renvoyer avant le 31 décembre 1995 à :

Robby Stoks

Evolutionaire Biologiegroep - Departement Biologie

Universiteit Antwerpen (RUCA)

Groenenborgerlaan 171, 2020 Antwerpen

Nederlands op keerzijde

- Anselin, A., 1993b. Eerste resultaten van de libelleninventarisatie 1993 in Vlaanderen. *Gomphus*, 9 (2): 104- 113.
- De Knijf, G., 1991. Waarneming van *Cordulegaster boltoni* in de provincie Oost-Vlaanderen. *Gomphus*, 7 (3/4): 16.
- De Knijf, G., 1994. Aanvulling op "Het voorkomen van *Sympecma fusca* in Oost- en West- Vlaanderen. *Gomphus*, 10 (2): 65.
- Desmet, N., 1993. Bronlibel: de ontdekking? *Natuurbeleving*, 26 (4): 89.
- Van Uytvanck, J., 1995. Een vergeten populatie van *Cordulegaster boltoni* in de Vlaamse Ardennen. *Gomphus*, 11(1), 7-9.

Résumé

Quelques notes à propos des nouvelles observations de *Cordulegaster boltoni* dans les Ardennes flamandes. Des larves de *C. boltoni* se trouvaient dans les échantillons prélevés en 1993 par le Vlaamse Milieumaatschappij. L'espèce serait donc à rechercher dans la région des Collines en Hainaut.

Populatie van de Bruine Korenbout *Libellula fulva* in het Mechelse

Frank Van De Meutter

Reeds twee opeenvolgende jaren gebeurden in de streek rond Walem nabij Mechelen waarnemingen van de Bruine Korenbout (*Libellula fulva*).

Het betrof steevast mannetjes waarbij aan de beschadiging van de washuid op de rug kon afgeleid worden dat ze gekopuleerd hadden. Deze mannetjes werden tot nu toe echter steeds gevangen in een biotoop waar voortplanting van Bruine Korenbout onmogelijk leek (2 maal aan visvijvers). Er gebeurden tot nu toe slechts twee waarnemingen (juni = examenmaand) telkens op een andere plaats: een aan de kleine put van Walem (1992) en een aan het fort van Walem (1993).

Bij een bezoek dit jaar aan het fort van Walem werden al gauw enkele mannetjes gezien die zonden langs het weggetje dat rond de ringgracht leidt. Nu werd bij toeval ook een klein beekje ontdekt dat als afvoer-beekje voor deze ringgracht dient. Op deze junidag stond hierop redelijk wat stroming.

Langsheen dit beekje dat bijna helemaal bedekt was door overhangende planten patrouilleerden om de tien meter mannetjes van deze soort. Een enkele maal werd een gevechtje gezien.

Met het desbetreffende beekje hebben we eindelijk de oplossing gevonden voor het probleem van de voortplantingsplaats. Een 10 à 15 mannetjes werden waargenomen. Wel dient opgemerkt dat deze voortplantingsplaats extreem kwetsbaar is voor verontreiniging of uitdroging tijdens al te droge zomers. Hopelijk plant de soort zich ook nog op andere plaatsen in de streek voort. De waarneming van een jong mannetje aan de kleine plas van Walem in 1992 (op 1 km afstand van bovengenoemde site) zou hierop kunnen wijzen.

Frank Van De Meutter
Nachtegalenlaan 16, 2820 Bonheiden

Résumé

Observations de *Libellula fulva* à Walem (Malines) en 1992 et 1995. Cette année un biotope de reproduction (ruisseau) a été trouvée.

Wat is de status van *Lestes barbarus* in België ?

Robby Stoks, Geert De Knijf & Tim Adriaens

Het weer in de maanden juli en augustus moest zeker niet onderdoen ten opzichte van dit van vorig jaar. Dit leidde uiteraard tot een influx van zuiderse libellesoorten. Vorig jaar werden op verschillende plaatsen in België *Lestes barbarus* waargenomen, soms kleine groepjes met eilegwaarnemingen (De Knijf 1994, Stoks 1994, Goffart 1994). Zoals blijkt uit contacten met enkele andere libellenkijkers was *Lestes barbarus* dit jaar op sommige plaatsen zelfs vrij algemeen en wijd verspreid in ons land, net zoals in Nederland (med. M. Wasscher) en Duitsland (med. R. Jödicke). Het ware dan ook interessant deze gegevens te bundelen.

Zijn er dit jaar nieuwe waarnemingsplaatsen ? Zijn de meeste waarnemingen geconcentreerd aan de kust ? Wanneer gebeurt de influx van deze soort ? Hebben kleine populaties van vorig jaar zich kunnen handhaven ? Zijn er ergens exuviae gevonden ? ... Allemaal vragen die we enkel kunnen oplossen door onze gegevens van deze soort samen te brengen.

Heb je dus ergens een *L. barbarus* gezien de laatste jaren, vul dan het bijhorend formulier in zodat ook jouw waarnemingen een steentje kunnen bijdragen om een beeld te krijgen van de status van deze soort in België !!!

Indien je meer dan één waarnemingsplaats bezocht in 1995, of indien je ook in 1994 of vroeger Belgische waarnemingen van *L. barbarus* hebt, vul dan eenzelfde vragenlijst in per gebied of per jaar. Extra lijsten zijn te verkrijgen op onderstaand adres (je kan ze natuurlijk ook zelf eerst kopiëren). Ken je personen die ook waarnemingen hebben, geef ze dan ook een formulier of geef ons hun adres door aan ons.

Zorg ervoor dat jouw gegevens tot leven komen en niet vergrijzen in één of ander notitieboekje. Stuur ze zo snel mogelijk door. Ook als

je niet alle vragen kan beantwoorden, zijn jouw waarnemingen zeker waardevol ! We verwachten alles voor 31 december 1995.

Robby Stoks, Geert De Knijf & Tim Adriaens

Bibliografie

- De Knijf, G. (1994). Herontdekking van *Lestes barbarus* in België. *Gomphus*, 10 (2): 45-48
- Goffart, Ph. (1994.) Observations de *Lestes barbarus* en Wallonie en 1994 et note sur la reproduction de *Aeshna juncea* en Pays de Herve. *Gomphus*, 10 (4):103-106
- Stoks, R. (1994). Eerste Belgische voortplantingswaarneming van *Lestes barbarus*. *Gomphus*, 10 (4): 84-87

Statut de *Lestes barbarus* en Belgique ?

Certainement dû aux conditions climatiques de ces deux derniers étés, l'espèce *Lestes barbarus* a été observée sur toute une série de sites. Cette libellule semblait d'ailleurs assez commune dans certains endroits, de même qu'aux Pays-Bas et en Allemagne.

Nous sollicitons donc votre collaboration à notre enquête sur la présence de cette espèce dans notre pays. Les questions principales qui se posent sont: sur quels types de sites ? Dans quelles régions ? Y-a-t'il plus de données à la côte ? Les petites populations de l'année dernière ont-elles pu se maintenir ? A-t'on trouvé des exuvies.

Tout renseignement sur *Lestes barbarus* observé cette année ou dans le passé est donc bienvenu. Nous prions les observateurs de bien vouloir utiliser le formulaire spécial reproduit dans ce numéro de *Gomphus* et de nous l'envoyer avant la fin de l'année.

Sur simple demande nous vous enverrons d'autres formulaires.

Robby Stoks, Geert De Knijf & Tim Adriaens

c/o Robby Stoks
R.U.C.A. - Dept. Biologie
Evolutionaire Biologiegroep
Groenenborgerlaan 171, 2020 Antwerpen

Bibliografische lijst van Odonata in België Oproep tot aanvullingen en verbeteringen

Geert De Knijf

De warme zomers van '94 en '95 zorgden voor heel wat libellenactiviteit, zowel bij het vliegende volkje als bij alle waarnemers. Genoeg stof dus om eens een artikel over een leuke vondst of een overzicht van een bepaald gebied of streek te plegen. Veel van die artikels verschijnen immers in regionaal en/of plaatselijke tijdschriften, waarvan wij het bestaan soms niet vermoeden of die we niet altijd in handen krijgen (bvb. alle plaatselijke JNM- en Wielewaalblaadjes).

Sedert het laatste overzicht in GOMPHUS (10 (3) : 88-96) zijn er reeds verscheidene aanvullingen en correcties opgenomen, en toch kom ik nog steeds tot de vaststelling dat het overzicht niet volledig is. Gelieve dus allemaal eens na te kijken of je niet één of ander artikel (al of niet zelf geschreven) over libellen in België kent dat in die lijst niet opgenomen is. Ook alle recente artikels, zeker van 1994 en 1995 zijn dringend gewenst, evenals artikels in voorbereiding of in druk.

Behalve een - liefst volledig - bibliografische referentielijst in de toekomstige atlas, wordt er van elk artikel een kopie gemaakt voor "de Libellenbibliotheek". Deze libellenbibliotheek zal één van de komende maanden geïnstalleerd worden op het departement Entomologie van het Koninklijk Belgisch Instituut voor Natuurwetenschappen (K.B.I.N.) te Brussel. Daar kan iedereen die in libellen geïnteresseerd is - jeugdbonders, thesisstudenten, natuurbeheerders, ... - dan terecht om oude of nauwelijks bekende literatuur i.v.m. libellen in België te raadplegen en te kopiëren. Een service van de werkgroep Gomphus.

In de toekomst zal er dan regelmatig een overzicht van recente Odonatologische publicaties in het mededelingsblad GOMPHUS verschijnen, zodat jullie altijd kopies of overdrukken mogen blijven opsturen.

Gelieve dus een kopie van niet-opgenomen artikels, met vermelding van de naam van het tijdschrift, het jaar, het nummer en de jaargang van het tijdschrift naar onderstaand adres op te sturen.

Geert De Knijf
Hofstraat 58, 9000 Gent

Liste bibliographique des Odonates de Belgique - corrections et suppléments

Geert De Knijf

Depuis la dernière publication dans notre revue Gomphus (10(3):88-96), ils nous est parvenu plusieurs corrections et additions. Il apparaît que la présente liste n'est toujours pas vraiment complète. Comme nous envisageons de publier une bibliographie complète sur les libellules en Belgique, nous réitérons la demande de nous envoyer les références et si possible des copies des articles manquants ou nouveaux. Bien entendu il peut s'agir aussi d'articles ou de petites notes parus dans des bulletins régionaux.

Dans le futur nous voudrions publier régulièrement des suppléments dans Gomphus.

Afin de permettre à tout intéressé de consulter cette bibliographie, dans un futur proche, une bibliothèque "libellules de Belgique" sera installé à l'I.R.S.N.B. dans le département Entomologie. Vous y trouverez des copies de tous les articles connus. Ceci sera un moyen simple et efficace pour consulter aussi une littérature peu connue ou parfois introuvable. Un service de Gomphus.

Envoyez vos articles et référence à
Geert De Knijf, Hofstraat 58, 9000 Gent

Verslag 13de Internationaal Libellensymposium

Terwijl de meesten van ons, door zweetdruppels overmand, op jacht gingen naar de massaal aanwezige zuiderse en oosterse soorten, verzamelden zo'n 100 "soortgenoten" zich in het Duitse Ruhrgebied.

Deze temporele odonatologische "hot spot" werd veroorzaakt door de 13de editie van het tweejaarlijks Internationaal Libellensymposium georganiseerd door het SIO (Societas Internationalis Odonatologica). Vanuit zo'n 25 landen (o.a. Argentinië, Canada, Zuid-Afrika, Japan, ...) kwamen ze, zagen ze en leerden ze. De enige taal die ons bond was deze van de libellen. De sfeer was dan ook schitterend, samen dompelden we ons onder in zowat alle aspecten van de odonatologie, gaande van gedragsecologie van adulten en larven over biogeografie en habitatselectie, de regionale fauna van de wereld, systematiek en paleontologie tot biochemie en fysiologie.

In totaal werden zo'n 40 papers voorgesteld, zowel door "beroeps" als amateurs en deze mengelmoes maakte het Symposium uitermate charmant. Proffen, doctors, studenten en amateurs, iedereen discussieerde met iedereen, wisselde ideeën uit, tips, adressen ... De goede sfeer werd versterkt door avondactiviteiten zoals ongelooflijk knappe video-opnames, libellen in origami, en een midsymposiumtour waarbij het oudste libellenfossiel ter wereld werd getoond (*Namurotypus sippeli* uit het Namuriaan).

Als gastland had Duitsland duidelijkst de grootste delegatie, gevolgd door de USA en Groot-Brittannië. Het was het moment om bij heel wat bekende namen een gezicht te plakken, zo waren er o.a. P. Corbet, N. Moore, P.L. Miller, M. May, A. Cordero, R. Ruppell, ... Spijtig was dat slechts twee Belgen (prof. Dumont was de laatste dag aanwezig) het Symposium bezochten. De volgende editie in 1997

heeft plaats in Slovenië. Wie geïnteresseerd is, en eventueel een onderzoekje wil voorbereiden om daar voor te stellen, kan gerust contact opnemen met mij. Laat iets van je horen !

Robby Stoks

University of Antwerp (RUCA) - Department of Biology

Evolutionary Biology Group

Groenenborgerlaan 171

B-2020 Antwerpen, Belgium

direct phone: ++ 32 3 218.04.56

fax : ++ 32 3 2180474

e-mail : stoks@ruca.ua.ac.be

EXCURSIEVERSLAGEN COMPTE-RENDU D'EXCURSIONS

Verslag van de excursie naar de bovenloop en het bron- gebied van de Dender op 2 juli 1995

Het westelijk deel van de provincie Henegouwen, behalve de vallei van de Haine, is grotendeels nog nooit onderzocht op het voorkomen en de aanwezigheid van libellen. Reden genoeg dus om op ontdekking te gaan in deze streek, temeer daar er in 1994 heel wat soorten langs de Dender tussen Geraardsbergen en Ninove waren gezien. Na een korte schets van de te bezoeken plaatsen en de moge lijks te verwachten soorten, vertrokken de 2 deelnemers onder een zware bewolking, maar hopen op enkele opklaringen op zoek naar de eerste libellen.

Tussen en Ath en Lessines ligt het dorpje Isières (ES 57.13) aan de gekanaliseerde Dender. Door de bewolking zagen we evenwel geen libellen vliegen, maar konden toch uit de mooie kanaalbermvegetatie met *Graslathyrus* (*Lathyrus nissolia*) en Vierzadige wikke (*Vicia tetrasperma*) enkele *Ischnura elegans* (Lantaarntje), waaronder ook enkele tandems, slaan.

Ten zuiden van Ath volgden we de oostelijke tak van de Dender, voorbij de groeven van Maffle (ES 56.07) en Brugelette (ES 61.05). Beide groeven waren enige dagen eerder bekeken, maar door de zeer grote diepte van het water en de steile oevers werden er enkel maar *Ischnura*'s gezien, zodat we deze maal dit niet echt geschikte libellen-biotop lieten voor wat het was.

Te Cambron-Casteau (ES 62.04) zag de Dender met veel Vlottende waterranonkel (*Ranunculus fluitans*) er zeer aantrekkelijk uit voor libellen. Ook hier was er niets meer te bespeuren dan enkele tientallen *I. elegans*. Enkele honderden meters stroomopwaarts (ES 63.05) volgden we de Dender een eindje maar weer werden alleen maar

Ischnura's gezien. Om te wanhopen. En dan net de laatste meter, zagen we een groenblauwe vlek. De buit: een mannetje *Calopteryx splendens* (Weidebeekjuffer), waarna de meanderende Dender nog maar eens werd bekeken, maar het bleef bij dit ene individu. De te lage temperatuur en de bewolking waren niet gunstig om uit te maken of hier al dan niet een kleine populatie aanwezig is. Op de terugweg naar de auto passeerden we nog een vijver waar een vrouwtje Oeverlibel (*Orthetrum cancellatum*) en een flits van de Ijsvogel werd gezien.

Rond de middag kwam de zon doorbreken zodat we onze boterhammen maar bij enkele visvijvers bij Lens (ES 84.01) opaten. De warmte zorgde blijkbaar voor de nodige bedrijvigheid bij het vliegende volkje zodat we al snel een vijftiental *Erythromma viridulum* (Kleine roodoogjuffer), waaronder ook enkele tandems en eileggende dieren, een tiental *Coenagrion puella* (Azuurwaterjuffer), enkele tientallen *I. elegans*, een mannetje *Anax imperator* (Grote keizerlibel) en twee mannetjes en een wijfje *Orthetrum cancellatum* zagen.

De vijver bij het brongebied van de Oostelijke Dender te Erbaut (ER 62.97) zorgde voor de nodige aanvullingen op ons lijstje. Bij een eerste blik viel de knalrode *Crocothemis erythraea* (Vuurlibel) dadelijk op. Er werden hier drie mannetjes waargenomen, zodat dit gezien de vroege datum en het slechte weer in juni, best de zoveelste nieuwe populatie in het westen van het land kan zijn. Nader speurwerk leverde nog een *Libellula quadrimaculata* (Vier vlek), een mannetje en een vrouwtje *Libellula depressa* (Platbuik) en één *Erythromma najas* (Grote roodoogjuffer) als nieuwe soorten op. Verder was ook hier *I. elegans*, *Erythromma viridulum* en *Coenagrion puella* goed vertegenwoordigd, met steeds enkele tenerals en eiafleggende vrouwtjes. Ook *Anax imperator* en *Orthetrum cancellatum* waren bezig met de zorg voor het nageslacht. Wat betreft dagvlinders was het kalm: heel veel Koevinkjes (*Aphantopus hyperantus*), enkele Groot dikkopjes (*Ochlodes venatus*) en een Geelsprietdikkopje (*Thymelicus sylvestris*).

Ten zuiden van die leemstreek bevindt er zich een uitgestrekte

oostwest lopende bossengordel op zandige bodem. Vroeger kwamen hier nog heidevelden voor, de zogenoemde Henegouwse heide, waar nu nog slechts kleine restanten van overblijven. Bebossing met naaldhout, villawijken en verscheidene groeven eisen ook hier hun tol. In het bos van Baudour (ER 60.94) ligt er nog mooi vennetje met *Sphagnum*, Waternavel (*Hydrocotyle vulgaris*) en verscheidene *Juncus* soorten. Enkele honderden Watersnuffels (*Enallagma cyathigerum*) vlogen net boven het wateroppervlak, met enkele meters hoger massa's Viervlekken (*Libellula quadrimaculata*) en een tiental *Anax imperator*. Daartussen konden we een teneral mannetje Zwarte heidelibel (*Sympetrum danae*) vangen. Ondertussen was er aan de andere kant van het ven een Ree komen drinken en bleef daar meer dan twintig minuten rondhangen, totdat we uiteindelijk maar weggingen. Later in juli zag ik hier nog enkele *Cordulia aenea* (Smaragdlibel) en een tiental *Leucorrhinia dubia* (Venwitsnuiten) (!), wat een idee geeft van de waarde van dit veengebied in het westen van het land.

In datzelfde bosgebied, maar te Ghlin (ER 64.94) liggen er enkele visvijvers, waarlangs een mooi helder klaterend beekje, Ruisseau de la Briserie loopt. Een ideaal leefgebied voor de Bronlibel (*Cordulegaster boltoni*), die we helaas niet zagen. Wel vlogen er een tiental *Pyrrhosoma nymphula* (Vuurjuffers) langs de beek en enkele *Ischnura elegans*, een mannetje *Anax imperator* en een koppeltje *Orthetrum cancellatum* bij de visvijvers. Opkomende regen maakte rond 16.00 u een einde aan de tocht, waarna de terugtocht naar Lessines werd aangevat. Met dit niet al te beste weer nog dertien soorten zien is meer dan mooi voor een onbekende streek, en bovendien werden nog enkele blanco gebieden voor de verspreidingsatlas weggewerkt.

Geert De Knijf

Résumé

Compte rendu de l'excursion du 2 juillet 1995 dans la région de Ath, Lessines et Baudour, un coin relativement mal connu. Malgré le temps plutôt mauvais, 13 espèces ont été observées, parmi lesquelles *Crocothemis erythraea* et *Leucorrhinia dubia* (une dizaine à Baudour).

MEDEDELINGEN - ANNONCES

Libellules. Guide d'identification des libellules de France, d'Europe septentrionale et centrale.

A. Wendler et J.-H. Nüss

Traduction et adaptation: H. Heidemann et J.-L. Dommanget.
1994. 130 pages. Edition: Société Française d'Odonatologie.

Clé d'identification d'origine allemande, mais corrigée et adaptée au contexte français (et belge). Un des points forts de cette clé est que la plupart des caractères utilisés sont repris sur des figures. Le livre peut être commandé chez Marc Tailly.

Fransse, aangepaste versie van een eerder verschenen Duitse determinatietabel. Sterkste punt is dat de meeste genoemde determinatiekenmerken ook op een tekening aangeduid staan. Kan in België besteld worden bij Marc Tailly.

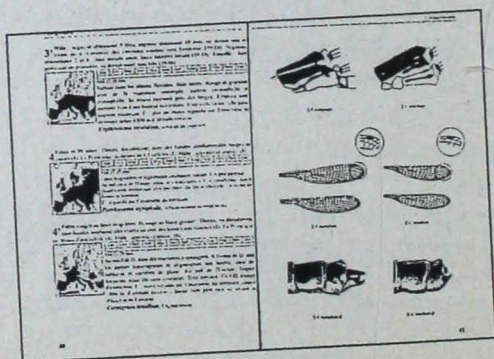
Prix, prijs: 660 fr + 30 fr. port

Verser le montant au compte numéro:

Bedrag storten op rekening:

000-0233669-93

van Marc Tailly, Hoonakkerdreef 35, 8791 Waregem
avec la mention / vermelding: Libellules S.F.O.



**ATLAS PRELIMINAIRE
DES ODONATES DE FRANCE**

Parce que commander (et effectuer le paiement) en France peut être compliqué, le Groupe Gomphus vous donne la possibilité d'obtenir cet ouvrage en Belgique.

Il vous suffit de verser **300 FB** sur le compte numéro **000-0233669-93** de Marc Tailly, Hoonakkerdreef 35, 8791 Waregem en mentionnant "Atlas France".

Le livre vous sera envoyé dans les plus brefs délais.

**ATLAS PRELIMINAIRE
DES ODONATES DE FRANCE
(voorlopige libellenatlas van Frankrijk)**

Omdat bestellen in (en betalen naar) Frankrijk omslachtig kan zijn ligt er in België reeds een voorraadj van deze atlassen klaar voor de geïnteresseerden.

Het volstaat **300 Bfr** over te schrijven op postrekening **000-0233669-93** van Marc Tailly, Hoonakkerdreef 35, 8791 Waregem met de melding "Atlas Frankrijk" en u ontvangt korte tijd nadien het bestelde thuis .

GOMPHUS 1995 (1)
SOMMAIRE - INHOUD

A. Anselin - redactioneel	1
Ph. Goffart - éditorial	2
Frank Van De Meutter - Populatie van <i>Aeshna affinis</i> in het Blaasveldbroek te Willebroek	3
J. Van Uytvanck - Een vergeten populatie van <i>Cordulegaster boltoni</i> in de Vlaamse Ardennen	7
G. De Knijf - Nog meer over de Vlaamse Ardennen en zijn populatie <i>Cordulegaster boltoni</i>	10
Frank Van De Meutter - Populatie van de Bruine Korenbout <i>Libellula fulva</i> in het Mechelse	14
R. Stoks, G. De Knijf & R. Adriaens - Wat is de status van <i>Lestes barbarus</i> in België ? Le statut de <i>Lestes barbarus</i> en Belgique	15
G. De Knijf - Bibliografische lijst van Odonata in België, oproep tot aanvullingen en verbeteringen	17
G. De Knijf - Liste bibliographique des Odonates de Belgique - Corrections et suppléments	18
R. Stoks - Verslag 13e Internationaal Libellensymposium	19
Ekskursieverslagen	
- Verslag van de excursie naar de bovenloop en het bron- gebied van de Dender	21
Mededelingen - Annonces	24

Verantwoordelijke uitgever:
Geert De Knijf
Hofstraat 58
9000 Gent