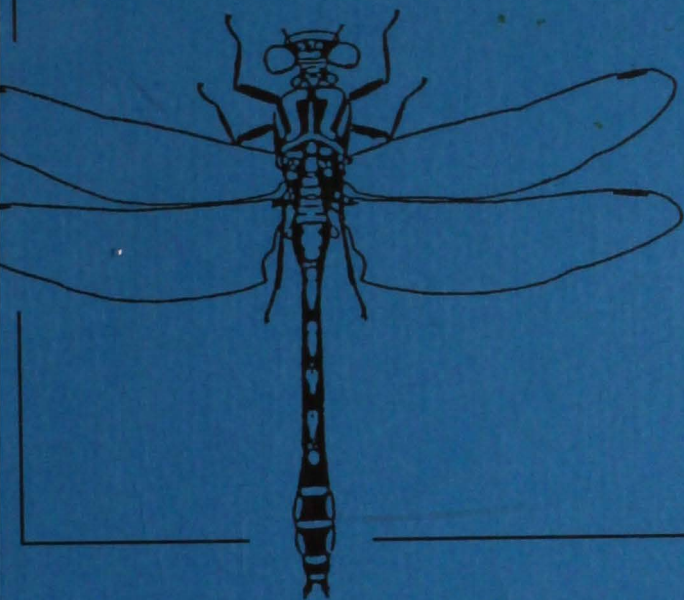


# Gomphus

Book 1151



Mededelingsblad van de Belgische Libellenonderzoekers  
Bulletin de liaison des Odonatologues belges

jaargang 10 / 4 : 4e trimester 1994 - volume 10 / 4 : 4ième trimestre 1994

afgiftekantoor: 1040 Brussel IV  
bureau de dépôt: 1040 Brux. IV

uitgegeven door: Libellenwerkgroep Gomphus  
édité par: le Groupe de Travail Libellules Gomphus

# GOMPHUS

Mededelingen van de Belgische Libellenonderzoekers  
Bulletin de liaison des Odonatologues belges

10e jaargang, nr. 4, mei 1995  
10ième volume, fasc. 4, mai 1995

---

Redactie - Rédaction:

Anny Anselin

E. Poetoestraat 13

9030 Mariakerke

Philippe Goffart

Unité d'Ecologie et de Biogéographie (U.C.L.)

4-5, place Croix-du-Sud

B-1348 Louvain-la-Neuve

Lay-out - Mise en page - illustr.:

Marc Tailly

Hoonakkerdreef 35

B-8791 Waregem

✎ Teksten opsturen naar de redactie. Wat langere artikels graag op diskette als ASCII-bestand, of in Wordperfect of MS Word (DOS of MAC). Best afdruk bijvoegen als controle.

✎ Textes à envoyer à la rédaction. Pour les articles plus longs, de préférence aussi sur disquette sous forme de fichier ASCII ou en format Wordperfect ou MS Word (DOS ou MAC). Joindre l'article en tirage papier pour le contrôle.

**lidgeld 1995 - cotisation 1995**

150 Bfr / FB (jeugdbonders 80 B fr)

rekening / compte 210-0376108-91 van / de Gomphus

**L**a saison 1995 constitue la dernière ligne droite avant la publication d'un atlas "évolué" des Odonates de Belgique, déjà annoncé dans le précédent numéro. C'est donc l'occasion ou jamais de parcourir tous les recoins oubliés de Wallonie pour compléter les informations et dénicher peut-être des populations relictuelles de certaines espèces en régression. Je vous renvoie à aux numéros 8(2) et 10(1) de Gomphus pour repérer ces zones vierges (ou presque vierges!) du territoire wallon et les espèces à rechercher plus spécialement. Il faudra mettre les bouchées doubles cette année si nous voulons produire un atlas donnant une image satisfaisante de la situation des libellules en Wallonie, comparable à celle de la Flandre, qui est, comme on sait, beaucoup mieux couverte et investiguée (mais souvent bien moins riche!)

N'hésitez donc pas à sortir des sentiers battus et à prospecter de petits sites négligés, qui peuvent parfois se révéler d'un intérêt insoupçonné! Il en existe encore certainement: on en a encore eu la preuve ces deux dernières saisons (voir notamment page 103). Boudez même les excursions organisées si c'est l'occasion pour vous d'explorer une vallée inédite! Les observations devraient nous parvenir le plus tôt possible afin de pouvoir les encoder avant la production de l'atlas. Le mieux serait de le faire en deux fois, un premier envoi en cours de saison (juillet) et un second en septembre au plus tard. Merci d'avance de votre collaboration.

En outre, le programme de surveillance de l'environnement wallon a été, comme chaque année depuis six ans, renouvelé pour 1995. Il est donc demandé aux fidèles participants à ce programme (que je tiens une fois de plus à remercier) de reprendre le chemin de leur(s) site(s) traditionnel(s) afin d'y effectuer les recensements réguliers. Il ne sera pas envoyé d'autre rappel. Si des personnes ne peuvent plus assurer ce suivi, je leur serais gré de bien vouloir me prévenir en début de saison afin

de trouver un éventuel remplaçant. D'autre part, tous les nouveaux candidats sont les bienvenus, pour suivre de nouveaux ou d'anciens sites: ce n'est pas le choix qui manque (voir Gomphus n° 9/1). Ils peuvent me contacter, de préférence le soir, au 080/45.82.81 ou au 010/45.62.94.

Espérant vous rencontrer le filet à la main, sur les rives d'un étang calme ou au détour d'une rivière paresseuse...

Philippe Goffart

**1**995 wordt een belangrijk jaar voor Gomphus. Tegen november zouden we willen klaar zijn met de atlas. Een kroon op het jarenlange verzamelen van gegevens door een steeds groter wordende schare medewerkers! Je weet alvast wat je moet vragen aan Sinterklaas.

Alle waarnemingen van 1994 worden nog verwerkt, dus mensen die nog gegevens hebben, sturen ze best zo snel mogelijk op! Wil je ze nog in de atlas, dan moeten we ze eerstdaags ontvangen.

1995 is ook het Europees natuurbeschermingsjaar. Het is dan ook de bedoeling om aan de hand van onze atlasgegevens een aantal concrete maatregelen i.v.m. libellenbescherming naar te brengen.

Je moet natuurlijk niet nalaten om ook dit jaar libellen te observeren. Momenteel denken wij echter volop na waar Gomphus zich in de toekomst specifiek op zou kunnen richten: een monitoring in Vlaanderen, het volgen van bepaalde soorten of habitats, ... Een actualisering van de algemene verspreiding zou dan b.v. om de vijf jaar kunnen gebeuren. Het gebiedsbedekkend verder verzamelen van waarnemingen van alle soorten, zoals we dit de laatste jaren organiseerden zal voorlopig minder aandacht krijgen. Het monitoringsproject in Wallonië loopt natuurlijk gewoon door. In een volgend nummer van Gomphus komt er meer informatie over onze plannen.

Alvast een goed seizoen toegewenst!

Anny

Stuur zo snel mogelijk uw  
waarnemingen naar  
**Anny Anselin**  
E. Poetoestraat 13  
9030 Mariakerke

Envoyez vos **observations** dès que  
possible à **Philippe Goffart**  
Unité d'Ecologie et de Biogéographie  
4-5, place Croix-du-Sud  
B-1348 Louvain-la-Neuve

## **Observations de *Lestes barbarus* (Fabricius, 1798) en Wallonie en 1994 et note sur la reproduction de *Aeshna juncea* (Linné, 1758) en Pays de Herve**

Philippe Goffart

Le Leste sauvage (*Lestes barbarus*), une espèce d'origine méridionale, a rarement été observé en Belgique. Antérieurement, il avait été mentionné dans six localités en Flandre (la dernière en 1985 à Blankenberge) et dans cinq sites en Wallonie (Arlon, Leudelage, Angleur, Waremme, avant 1900 et Saint-Hubert, en 1976). Dans certains cas, les observations se rapportent à de petits groupes d'individus. Mais le plus souvent, ce sont des individus isolés qui furent notés. Les observations n'ont jamais été répétées au cours de deux années successives au même endroit, si bien qu'on ne dispose d'aucun indice en faveur de la persistance de populations reproductrices dans notre pays.

Une série d'observations ont été réalisées au début du mois d'août 1994, en trois endroits de Flandre (De Knijf, 1994; Stoks, 1994), ainsi que dans deux sites wallons (cette note). Ces observations témoignent d'une mini-invasion de Leste sauvage au cours de cet été, exceptionnellement chaud et sec.

### **Circonstances des observations en Wallonie**

J'ai eu la surprise de découvrir un individu mâle de cette espèce à Plombières, en Province de Liège, sur un site calaminaire (c'est-à-dire, enrichi par des métaux lourds tels le zinc et le plomb) bien connu des botanistes, près du lieu-dit Teineken (carré UTM GS0924). L'espèce était aisément reconnaissable à ces ptérostigmas bicolores, bruns dans la moitié proximale et blancs dans la moitié distale, aux sutures des segments abdominaux soulignés de blanc, aux appendices

anaux et côtés des deux derniers segments abdominaux également blancs (voir photo dans Gomphus 10/2, 1994), ainsi que les appendices inférieurs courts et la partie postérieure de la tête de coloration claire.

L'individu a été trouvé à proximité d'une mare partiellement asséchée à cette époque, au niveau de végétations comprenant le Jonc épars (*Juncus effusus*), ainsi qu'un feutrage dense d'un Vulpin non identifié, *Alopecurus (geniculatus/aequalis)*, colonisant les vases humides et formant même un tapis flottant au dessus de poches d'eau relictuelles. D'autres plantes aquatiques sont présentes ailleurs autour des mares, notamment *Typha latifolia* et *Glyceria maxima*.

Onze autres espèces d'Odonates ont été trouvées le même jour auprès de cette mare, dont cinq (!) sont peu communes en Wallonie, voire menacées (elles sont suivies d'un astérisque): *Lestes dryas* \*(2 mâles), *L. sponsa*, *Ischnura elegans*, *I. pumilio*\* (environ 50 mâles et femelles), *Enallagma cyathigerum*, *Coenagrion puella*, *Anax imperator*, *Aeshna cyanea*, *A. juncea*\* (2 mâles et 1 femelle, 1 accouplement, 1 exuvie), *Sympetrum danae*\* (6 mâles et 1 femelle) et *S. flaveolum*\* (1 mâle). Sur une autre mare du site j'ai noté deux espèces supplémentaires: *Platycnemis pennipes* et *Orthetrum cancellatum*.

Les observations réalisées à propos de l'Aeschne des joncs, *Aeshna juncea*, sont particulièrement intéressantes car il s'agit, à ma connaissance, de la première preuve de reproduction rapportée pour cette espèce en dehors des tourbières d'Ardenne et de Lorraine, en Wallonie. Deux mâles ont été observés patrouillant au dessus des mares presque dépourvues d'eau libre à *Juncus* et *Alopecurus* entre 17h30 et 19h30. Une femelle de passage auprès de la mare a été rapidement agrippée et l'accouplement s'en est suivi à 19h22. L'heure tardive de ces observations peut s'expliquer peut-être par la température très élevée au cours de cette journée, ayant atteint la valeur de 36 °C en plaine d'après l'IRM. La banque de données Gomphus signale une autre observation d'un mâle de cette espèce dans la même région, à La Calamine (Kelmis) (carré UTM KB82), le 03 août 1983.

Une seconde observation de *Lestes barbarus* a été réalisée par

Thierry Dewitte, le 18 août 1994, en Entre-Sambre-et-Meuse, à Romedenne (Province de Namur), sur le site placé en réserve RNOB des anciennes argilières (carré UTM FR2058). Un mâle a été capturé et relâché après identification. Onze autres espèces ont été notées sur le site, ce jour là: *Calopteryx splendens*, *Lestes sponsa*, *Platycnemis pennipes*, *Pyrrhosoma nymphula*, *Enallagma cyathigerum*, *Erythromma najas*, *Gomphus pulchellus*, *Aeshna cyanea*, *Anax imperator*, *Orthetrum cancellatum* et *Sympetrum sanguineum*.

### Commentaires à propos des apparitions de *Lestes barbarus* en Wallonie

*Lestes barbarus* est régulièrement observé dans les régions méridionales de France, jusqu'à la Loire; il est plus disséminé dans les autres régions, excepté le long du littoral (Bretagne, Cotentin,...) (Dommanget, 1987 & 1994). En Champagne-Ardenne, les rares observations se rapportent à des individus isolés (Coppa, 1990). L'espèce se rencontre près des eaux stagnantes pourvues d'une abondante végétation d'hélophytes et affectionne particulièrement les milieux littoraux, saumâtres ou non (Dommanget, 1987).

En Belgique, l'espèce apparaît, semble t'il, surtout lors des étés exceptionnellement chauds (1976 et 1994 en sont des exemples frappants). Tout se passe comme si, dans ces conditions, des individus ou petits groupes d'individus avaient une propension accrue à effectuer des déplacements importants (plusieurs centaines de kilomètres) en direction du nord, peut-être du fait d'un assèchement des biotopes dans l'aire de distribution habituelle de l'espèce (Stoks, 1994). Constatant que l'espèce a été notée surtout dans la région côtière (au sens large) en Belgique, De Knijf (1994) émet l'hypothèse que l'espèce émigrerait en suivant les côtes. Les deux nouvelles données wallonnes (de même que les anciennes) sont toutefois fort éloignées des régions maritimes. Elles laissent supposer que la bande côtière ne serait pas l'unique voie d'accès à nos régions, mais que ces intrusions peuvent s'effectuer sur un front assez large.

Il est à noter enfin, que des comportements de ponte ont été observés sur deux des sites de Flandre en 1994 (De Knijf, 1994; Stoks, 1994). Il sera intéressant de vérifier si ces cas de reproductions seront suivis d'émergences en 1995 et si le maintien de petites populations est possible dans notre pays, au moins de façon temporaire (2-3 ans).

## Remerciements

Ma gratitude s'adresse à Thierry Dewitte pour la communication de ses observations qu'il a accepté de voir publiées dans cette note.

## Bibliographie

- COPPA G., 1990. Eléments cartographiques et écologiques sur les odonates de Champagne-Ardenne. Publications scientifiques du pavillon Saint Charles, Agurba, Troyes: 92 pp.
- DE KNIJF G., 1994. Herontdekking van *Lestes barbarus* (Fabricius, 1798) in België. *Gomphus* 10(2): 45-49.
- DOMMANGET J.-L., 1987. Etude faunistique et bibliographique des odonates de France. Inventaires de faune et flore, fasc. 36, Secrétariat de la faune et de la flore, Paris: 283 pp.
- DOMMANGET J.-L., (Coord.), 1994. Atlas préliminaire des Odonates de France: Etat d'avancement au 31/12/93. Coll. Patrimoines Naturels, Vol. 16, Paris SFF/MNHN, SFO et Min. Env.: 80 pp.
- STOKS R., 1994. Eerst Belgische voortplantingswaarneming van *Lestes barbarus*. *Gomphus* 10(3): 84-87.

Philippe Goffart  
Unité d'Ecologie et de Biogéographie (UCL)  
4-5, place Croix du Sud  
B-1348, Louvain-la-Neuve

---

---



## *Gomphus simillimus* (Gele rombout) in ons land

Koen Lock

In het vorige nummer van *Gomphus* kon je lezen dat enkele zuidelijke soorten zoals *Lestes barbarus* (Zwervende pantserjuffer) en *Aeshna affinis* (Zuidelijke glazenmaker) terug konden waargenomen worden door de zeer gunstige klimatologische omstandigheden van de voorbije zomer. Verder waren er ook mooie waarnemingen van eerder zuidelijke soorten zoals *Crocothemis erythraea* (Vuurlibel) en *Sympetrum fonscolombi* (Zwervende heidelibel). Behalve de reeds vernoemde soorten werden er dit jaar ook twee exemplaren van de in België zeer zeldzame *Gomphus simillimus* (Gele rombout) gevonden.

*Gomphus simillimus* (Gele rombout) heeft een west-mediterrane verspreiding. Alleen in Spanje en de zuidelijke helft van Frankrijk komt deze soort regelmatig voor. Soms bereiken enkele exemplaren Nederland, België, Luxemburg, Zwitserland en Duitsland. De soort wordt ook in Noord-Afrika gevonden. De Marokkaanse populatie werd echter beschreven als een aparte ondersoort *Gomphus simillimus maroccanus* (Lieftinck, 1966).

Je kan *Gomphus simillimus* (Gele rombout) van half mei tot eind augustus aantreffen langs stromend water. De dieren zouden ook graag op zonnige zandbanken zitten.

Auderghem	Rouge Cloitre	FS03	3/7/1882	Selys Longchamps
Athis		ER57	24/6/1883	Selys Longchamps
Gedinne	Fagne de l'Abinne	FR34	16/8/1985	Joost Dewispelare
Muno	Foret de Muno	FR51	30/6/1994	Liane Lankreijer
Mirwart		FR64	3/8/1994	Koen Lock

Tabel 1. Waarnemingen van de soort *Gomphus simillimus* uit de gegevens bank van *Gomphus*.

Liane Lankreijer vond tijdens een excursie op een kamp van de Nederlandse Jeugdbond voor Natuurstudie een exemplaar van *Gomphus simillimus* (Gele rombout). Het beest vloog langs een fietspad op een oude spoorwegberm, ergens tussen het dorpje Muno en het natuurreservaat "La Roche à l'Appel". Dit exemplaar werd opgenomen in de verzameling van Wouter Van Steenis. Ikzelf vond deze zomer tijdens een kamp van de Viezebeestjeswerkgroep van de Jeugdbond voor Natuurstudie en Milieubescherming eveneens een exemplaar. Ditmaal werd het dier aangetroffen aan de rand van een vijver in Mirwart. Deze vijver lag echter vlak langs de Lomme. Nadat er foto's van de libel werden gemaakt, werd het dier vrijgelaten.

De soorten van het geslacht *Gomphus* lijken goed op elkaar. Ga er dus niet van uit dat je steeds met dezelfde soort te maken hebt, anders worden zeldzame soorten zoals *Gomphus simillimus* (Gele rombout) natuurlijk steeds over het hoofd gezien. De laatste jaren hebben veel insecten met een eerder zuidelijke verspreiding de nijging om naar het noorden op te rukken. Hou deze dieren dan ook extra goed in de gaten.

#### Literatuur

- Askew, R.R., 1988. The dragonflies of Europe. Harley Books, Colchester.
- Michiels, N. & M. Van Mierlo, 1982. Libellentabel voor België. Wielewaaljongeren, Jeugdbond voor Natuurstudie, Natuurbeleving en natuurbehoud, Turnhout.

Koen Lock  
Raspuijsstraat 104, 9000 Gent

## Kempische beeklibellen

Jos Gysels

De afgelopen 2 jaar heb ik me (o.m.) onledig gehouden met het inventariseren van de laatste Vlaamse populaties beekschaaftenrijder (*Gerris najas*). Ik bezocht daarvoor een groot aantal beken en waterlopen in de Antwerpse en Limburgse Kempen en uiteraard heb ik niet nagelaten om ook libellenwaarnemingen te noteren. Het resultaat is een pretentieuze 'steekproef' van het actuele Kempische beeklibellenbestand.

### Beschrijving van het excursiegebied

De hydrografie van het noordoostelijk gedeelte van de Antwerpse Kempen en het noordwesten van Limburg is even interessant als ingewikkeld. Het natuurlijk hydrografisch net wordt gevormd door de bovenlopen van de Kleine Nete (de vijf "vingers" van de Witte en de Zwarte Nete, de Looiendse Nete, de Wamp en de Rode Loop) en de Grote Nete met als belangrijkste zijbeken de Asbeek, de Hoofdgracht en de Molse Nete. De eerste ontspringen in de moerassige brongebieden van Arendonk tot Mol op de waterscheiding tussen Schelde en Maas. De Grote Nete ontspringt oostelijker in Limburg aan het rand van het Kempisch plateau. Al deze waterlopen stromen van oost/noordoost naar west/zuidwest. Het noorden van Limburg wordt ontwaterd door beken die richting noorden het water afvoeren naar de Nederlandse Maas. Dit natuurlijk schema wordt echter letterlijk en figuurlijk doorkruist door het net van de Kempische kanalen die Maas en Schelde verbinden. Het kalkrijk (en daarmee streekvreemd) kanaalwater werd en wordt gebruikt voor irrigatie en bevoeiing. Hiervoor zijn irrigatiekanaaltjes gegraven die zgn. wateringen voorzien van water en die het overtollige water ook weer afvoeren naar andere kanalen of naar de "lokale" beken en rivieren. De wellicht

honderden kilometer irrigatiekanalen, taplopen, spijssloten, bovensloten en ondergrachten, afvoergrachten en "collateurs" vormen een apart hydrografisch net, dat evenwel niet helemaal gescheiden is van het natuurlijk hydrografisch net. Door samenvloeien, overstorten of dijkkwel mengt het kanaalwater van de wateringën zich plaatselijk met het relatief zure en mineraalarme water van de kwelbeken. Zowel het kanaalwater als het plaatselijk water is - naar Vlaamse normen - nog van uitstekende kwaliteit. Het geaccidenteerd reliëf aan de rand van het plateau en het niveauverschillen tussen de secties van de kanalen (het irrigatiewater wordt afgetapt boven de sluizen en geloosd onder de sluizen) verklaart de tamelijke sterke stroming (typisch tussen 0,2 en 0,4m/s) in veel beken en irrigatiekanaaltjes.

### Kempische beeklibellen

Beeklibellen zijn libellen die min of meer gebonden zijn aan stromend water (reofiel). In ons geval gaat het om soorten van laaglandbeekjes, vooral bosbeken en kunstmatige irrigatielopen en in mindere mate ook weidebeken en kleinere rivieren.

Als mijn 'steekproef' steek houdt, dan zijn de typische beeklibellen van de Kempische laaglandbeken : de beide beekjuffers (*Calopteryx splendens* en *C. virgo*), Beekrombout (*Gomphus vulgatissimus*), Gewone Bronlibel (*Cordulegaster boltoni*), Beekoeverlibel (*Orthetrum coerulescens*) en Metaalglanslibel (*Somatochlora metallica*).

Met uitzondering van laatstgenoemde zijn het allemaal libellen die zelden of nooit in een ander biotoop te zien zijn of alleszins toch een duidelijke voorkeur vertonen voor beken. *Somatochlora metallica* komt ook en zelf vrij algemeen voor aan stilstaand water, zoals oude rivierarmen of veenputten. Dat ik hem in de lijst heb opgenomen, heeft te maken met het (nogal subjectief ?) gevoel dat de soort een, zij het secundaire voorkeur heeft voor beken. Ik voel me hierbij gesterkt door Geijskeykens en Van Tol (GEIJSKES & VAN TOL, 1983) die *S. metallica* rekenen tot de typische soorten van laaglandbeken.

Ik heb even getwijfeld bij Bandheidelibel (*Sympetrum pedemontanum*). In elk geval is van alle *Sympetrum*-soorten *S. pedemontanum* het vaakst aan stromend water te vinden.

## Bespreking van de soorten

### *Cordulegaster boltoni*

Mijn waarnemingen beperken zich - helaas - tot een verkeersslachtoffer langs de baan van Leopoldsburg naar Hechtel en een langsvliegend ex. aan de Brisdilloop in Balen. De waarneming van een ex. langs de Grote Nete (...) sluit hier goed bij aan. Een populatie op de Brisdilloop of een van de bevoeiingsgrachten van de Malou lijkt aannemelijk. Van een tweede bekende populatie langs de afvoergracht van de 7 Heerlijkheden in Dessel heb ik geen waarnemingen, maar er zijn o.a. de recente gegevens van Jef Sas en de JNM (ANSELIN, 1993, p.109).

### *Gomphus vulgatissimus*

Ik heb jaarlijks waarnemingen van deze echte beekbewoner uit een familie van typische beek- en rivierlibellen langs de Witteloop in Mol. Het is een mooie en bekende populatie, maar wellicht een van de laatste en dus bijzonder kwetsbaar.

### *Orthetrum coerulescens*

Tientallen mannetjes vlogen in de zomer van 1994 langs de bovenloop van de (nochtans niet echt smetteloze) Molse Nete. Ik weet niet of de waarneming van 1 solitair ex. langs een zijbeek van de Wezelse wateringloop duidt op een zwerver of een aparte populatie.

### *Somatochlora metallica*

Ik vond deze prachtige libel op meerdere plaatsen aan beekjes en irrigatielopen (Desselse Nete, Wezelse watering, Abdijwatering Witherenheide). Net als de Bronlibel jaagt de Metaalglanslibel nerveus heen en weer vliegend laag over het wateroppervlak van de beek.

### *Calopteryx splendens* en *Calopteryx virgo*

De verspreiding van de beekjuffers is een apart artikeltje in Gomphus waard (volgt misschien later). Hierbij slechts enkele algemeenheden. In heel het hoofdbekken van de Kleine Nete en ook van

de Grote Nete is de Weidebeekjuffer algemeen, met een optimum ter hoogte van de middenlopen. Vooral langs de Kleine Nete is de soort zeer talrijk, tot ver stroomafwaarts. Het water van de Grote Nete wordt vanaf Geel blijkbaar te vuil (samenvloeiing van de Molse Nete en de Laak).

Bosbeekjuffers komen alleen voor aan de zuivere, snelstromende en zuurstofrijke bovenlopen en irrigatiekanaaltjes. De meeste populaties zijn te vinden in Mol-Postel (bovenlopen van de Desselse Nete, Zwarte Nete, Plasneetje, irrigatiegracht Witherenheide). Langs de Desselse Nete telde ik op 11 juli 1994 18 mannetjes en 14 wijfjes. Hier komen de beide beekjuffers trouwens samen voor. Verder zijn er nog enkele, meer geïsoleerde populaties in Retie (Hooibeek) en Geel (een zeer kleine populatie aan de Daelemansloop). De vindplaatsen in het bekken van de Grote Nete (Griesbroek en Asbeek) zijn mij niet bekend (zie : ANSELIN, 1993, p.106).

## Een oproep tot slot

De streek waarin de waarnemingen gebeurden, is vermaard om zijn rijkdom aan libellen. Vandaar dat er ook al al veel geïnventariseerd is. Misschien kan er eens aan gedacht worden om de bekende populaties van enkele soorten in de tijd te volgen door jaarlijkse tellingen. Dat zou ons meer informatie kunnen geven over (het verbeteren van) de toekomstperspectieven en overlevingskansen van de zeldzamere soorten.

### Literatuur

GEIJSKES, D.C. & VAN TOL, J., 1983. De libellen van Nederland (Odonata). KNNV, Hoogwoud.

ANSELIN, A., 1993. Eerste resultaten van de libelleninventarisatie 1993 in Vlaanderen. Gomphus jg. 9/4 : 4d trimester 1993, p.104-113.

Jos Gysels  
Ernest Claesstraat 11, 2200 Herentals

---

---

**RECENSIONS - RECENSIES****Wendler A. & J.-H. Nüss, 1994. Libellules, Guide d'identification des libellules de France, d'Europe septentrionale et centrale.**

Société française d'Odonatologie (SFO), Bois-d'Arcy: 129 pp., 578 croquis et 100 cartes de distribution. Traduction et adaptation française de la seconde édition allemande par Harald Heidemann et Jean-Louis Dommagnet.

Voici enfin LA clé d'identification que tous les francophones de Belgique attendaient. Non pas la traduction de notre clé flamande, mais une traduction d'une clé éditée par l'association de jeunesse allemande pour l'observation de la nature (Deutscher Jugendbund für Naturbeobachtung, DJN). Celle-ci a été adaptée au contexte français, notamment en y ajoutant les espèces corses et des informations relatives au statut des espèces en France.

Une courte introduction présente l'aire géographique concernée par le guide, quelques généralités sur les Odonates, notamment sur leur cycle évolutif, les habitats fréquentés, les menaces et la protection, la capture et l'observation, la morphologie des adultes, ainsi que des conseils pour les recherches et pour l'utilisation de la clé. Quoique brève, cette introduction résume l'essentiel de ce qu'il faut savoir avant de se mettre à l'étude des Odonates sur le terrain.

Vient ensuite la clef proprement dite qui totalise 96 pages. Celle-ci s'organise de façon classique selon un schéma dichotomique: deux alternatives sont proposées à chaque étape. Après avoir séparé les deux sous-ordres (Zygoptères et Anisoptères), la clé permet de s'orienter vers les différentes familles que comprennent les deux grands groupes. Chaque famille fait ensuite l'objet d'un chapitre distinct avec une clé mixte des genres et des espèces et une brève caractérisation biologique introductive de la famille. La grande force de ces clés, c'est le renvoi systématique aux dessins et schémas, très

nombreux (578, d'après ce qui est indiqué dans le résumé), qui sont rassemblés sur les pages de droite, en regard du texte. Ceci permet de bien visualiser les caractères mentionnés dans le texte, de comparer les espèces d'un simple coup d'oeil et aussi de vérifier que la forme générale et la constitution correspondent bien à ce que l'on a en main. Une grande partie de ces illustrations provient d'ouvrages plus anciens, devenus classiques, tels ceux de Conci et Nielsen (1956) sur la faune d'Italie ou de Geijskes & Van Tol (1983) sur la faune des Pays-Bas. Soulignons le fait que cette clé ne peut être utilisée efficacement qu'avec des individus en main, car elle fait appel à des caractères de nervation, d'appendices anaux et de pièces copulatrices difficiles à apprécier à distance. Les textes ne fournissent pas non plus d'indication concernant les habitudes des espèces, telles la façon de se poser, de voler, etc... qui sont des éléments très utiles à l'observateur sur le terrain et qui composent, avec la silhouette et les couleurs, ce que les ornithologues anglo-saxons appellent le "jizz". Parfois même, des éléments distinctifs très caractéristiques ne figurent nulle part, telle la face blanche des *Leucorrhines*. Toutefois, les nombreux schémas contenus dans la clé peuvent apporter une aide précieuse pour une discrimination correcte des espèces en nature aux observateurs ayant acquis un minimum d'expérience. Par ailleurs, la clef fournit des critères précieux et parfois nouveaux pour la distinction de certains couples d'espèces réputés difficiles, *Aeshna subarctica* et *A. juncea* par exemple. Mais dans certains autres cas, les éléments indiqués restent maigres, peu détaillés et assez classiques, pour la séparation de *Leucorrhinia dubia* et *L. rubicunda*, notamment.

À chaque fois que l'on aboutit à une espèce, celle-ci fait l'objet d'une présentation standardisée comprenant une carte de distribution en Europe, un diagramme phénologique, les dimensions de l'abdomen, les milieux fréquentés, la fréquence et le statut en Europe centrale et en France. Le statut en Belgique n'est que rarement indiqué, malheureusement, et lorsqu'il est mentionné, il est souvent assez approximatif. Ainsi par exemple, pour *Epitheca bimaculata* on peut lire "un seul site dans les Ardennes belges" alors que le site en question (Virelles) se situe en Fagne schisteuse. Pour *Oxygastra curti-*



sii, l'information est encore plus laconique: "Ardenne belges", ce qui résume assez mal le statut de cette espèce connue uniquement le long de l'Ourthe en Famenne.

Le fascicule se clôt par des remarques sur la nomenclature, une liste systématique des espèces, les textes de la législation française relative à la protection de l'entomofaune, une liste bibliographique, une présentation de la Société française d'Odonatologie et un index.

En conclusion, cette clé est incontestablement la plus complète publiée en français à ce jour. Elle fournit une information et une iconographie abondantes et de qualité pour l'identification en main des Odonates d'Europe moyenne et septentrionale. La présentation et la mise en page sont claires. L'adjonction judicieuse de cartes de distribution et de diagrammes phénologiques, éléments rarement trouvés dans ce type de publication, rend l'usage de cette clé encore plus commode. Elle est sans nul doute promise à un bel avenir dans les pays francophones d'Europe, notamment auprès des jeunes étant donné son prix assez abordable. Souhaitons seulement que les adaptateurs de la version française pensent, dans une prochaine édition (?), aux publics belge et suisse en fournissant des indications sur le statut des espèces dans ces deux pays.

Une telle clé n'apporte toutefois pas tous les éléments utiles à l'identification des libellules sur le terrain. Elle ne remplace pas des ouvrages plus complets, tel le "classique" de Askew (*Dragonflies of Europe*, 1986), qui fournissent notamment des descriptions complètes ainsi que des notes sur le comportement et la biologie. Mais ils sont plus chers et plus encombrants. Aussi, un complément utile et pas trop onéreux à ce type de clé pourrait être un guide photographique, permettant de vérifier les déterminations d'après l'allure générale et d'attirer l'attention sur les confusions possibles avec d'autres espèces. L'ouvrage "*Dragonflies and damselflies of Britain and Northern Europe*" de Bob Gibbons, paru en 1986 dans la série Hamlyn guide et réédité en 1994, est le plus recommandable de ces guides.

**Verspreidingsgegevens van de Nederlandse libellen.  
Marcel Wasscher, Robert Ketelaar, Michiel van der  
Weide, Arjan Stroo, Vincent Kalkman, Niels  
Dingemanse, Hans Inberg & Irene Tieleman, 1995.**

Bijlage bij Nieuwsbrief EIS-Nederland, 23 (1995), tevens bijlage bij  
Libellen Nieuwsbrief, Stridula en Contactblad Nederlandse Libellen  
Onderzoekers (NLO), 80 pp.

Deze mooi ogende en van een aantrekkelijke lay-out voorziene voorlopige uitgave is het resultaat van de verspreiding van de Odonata in Nederland, gebaseerd op 45.000 (!) waarnemingen afkomstig van bijna 200 medewerkers.

Alvorens de kaartjes gepresenteerd worden, geeft men een schets van de geschiedenis van de libellenfaunistiek in Nederland met enkele interessante anekdotes hoe het er vroeger aan toeging. Ook wordt het Libellenproject binnen de Nederlandse Jeugdbonden besproken, als ook iets over de herkomst en de controle op mogelijke fouten van de waarnemingen.

Het hoofdbestanddeel vormen de verspreidingskaartjes van alle Nederlandse soorten opgedeeld in drie verschillende periodes: voor 1950, van 1950 tot 1990 en 1990 tot en met 1994, met voor elke periode een afzonderlijk kaartje. Zowel de onderzoeksmethode als -intensiteit zijn voor elke periode anders. Van voor 1950 zijn zo'n 5000 gegevens opgenomen die hoofdzakelijk betrekking hebben op kollektiemateriaal dat 100% geverifieerd werd. In de volgende periode werden 25.000 gegevens verzameld, en de laatste jaren slaagden ze erin om nog eens 15.000 waarnemingen bijeen te brengen, voornamelijk door het initiatief en het enthousiasme van de Nederlandse jeugdbonden. Het aandeel van de vangstwaarnemingen overheerst in de tweede periode, terwijl de laatste jaren wegens een toename aan fotogidsen en de ODON-tabel de zichtwaarnemingen sterk zijn toegenomen.

Van elke soort geeft men weer van hoeveel hokken ze per periode bekend is alsook het aantal waarnemingen gedurende elke periode. Nadien volgt een korte bespreking van de algemeenheid, het voorkomen in Nederland, het areaal en waar mogelijk ook tips of vragen voor verder onderzoek.

Van de 69 soorten uit de Nederlandse fauna werden er tijdens de laatste 5 jaar 55 soorten waargenomen. De volgende 14 soorten werden recent niet meer waargenomen: *Coenagrion armatum*, *Coenagrion mercuriale*, *Crocothemis erythraea* (in Zeeuws Vlaanderen wel een kleine populatie aanwezig in '93 en '94, maar nog niet met stip op de kaart weergegeven), *Epitheca bimaculata*, *Gomphus flavipes*, *Leucorrhinia caudalis*, *Nehalennia speciosa*, *Onychogomphus forcipatus*, *Ophiogomphus cecilia*, *Orthetrum brunneum*, *Oxygastra curtisii*, *Somatochlora arctica*, *Sympetrum fonscolombii* en *Sympetrum meridionale*. Behalve enkele zuiderse zwervers gaat het vaak om soorten gebonden aan kwelbeekjes en zuiver stromend water, zowel kleinere beken als de grote rivieren. Ook van *Calopteryx virgo* en *Orthetrum coerulescens*, eveneens gebonden aan dit biotoop zijn de aantallen sterk achteruit gegaan. Soorten als *Brachytron pratense*, *Coenagrion lunulatum*, *Coenagrion pulchellum*, *Lestes dryas*, *Libellula fulva* en *Leucorrhinia rubicunda*, kunnen zich in tegenstelling met de Belgische situatie, die voor deze soorten rampzalig aan het worden is, behoorlijk goed handhaven. Nederlands trots *Aeshna viridis* kwam vroeger tamelijk algemeen voor (in totaal 64 hokken), maar blijkt recent op nog slechts 5 plaatsen voor te komen. Nog erger is het gesteld met *Sympecma braueri* die vroeger verspreid (61 hokken) voorkwam in midden- en noord-Nederland, maar sinds 1990 werd er nog maar één (!) enkel exemplaar gezien.

Positief nieuws daarentegen is afkomstig van *Calopteryx splendens* die na een terugval in de jaren zeventig zich aan het herstellen is en er recent heel wat nieuwe populaties werden gevonden, ook in het westen van het land. Ook *Erythromma viridulum* die tot de jaren zestig zeldzaam was, komt nu vrij algemeen voor in zuid- en midden-Nederland.

De laatste kaartjes geven een overzicht van welke hokken in de drie verschillende tijdsperiodes waarnemingen aanwezig zijn in het Nederlandse databestand. Een aantal 'witte gebieden' vallen hier dadelijk op, ondermeer de provincie Zeeland, het westelijk deel van Noord-Brabant, het rivierengebied en grote delen van Friesland en Groningen. Het geheel sluit af met een index van de Nederlandse soorten en een lijst van de medewerkers.

De verspreidingskaartjes van de soorten worden in alfabetische volgorde, gebaseerd op de wetenschappelijke naam in plaats van de gebruikelijke systematische volgorde weergegeven. Dit vergt wel even wennen. Ook spreekt men van uurhokken en gebruikt men niet het UTM-rooster zoals dit binnen het EIS gebruikelijk is. Wat er juist onder een uurhok verstaan wordt, wordt ook nergens vermeld, vermoedelijk gaat het hier om 5x5 kilometerhokken.

Alles bij elkaar een mooi werk dat elke libellenliefhebber, die geïnteresseerd is in de libellenfauna van de ons omringende landen zal verheugen en als zoethouder kan dienen tot 'onze eigen' atlas in het najaar verschijnt. Voor bestellingen zie pagina 122.

Geert De Knijf

---

---

### **NEDERLANDSE LIBELENATLAS - OPROEP**

Hun libelleninventarisatie is nog niet afgelopen, zodat je deze zomer even de grens kunt oversteken of op een of ander jeugdbondskamp in Nederland speciaal naar libellen kunt kijken. Iedereen die nog waarnemingen heeft wordt verzocht om die door te sturen met vermelding van de datum, de zo juist mogelijke vindplaats, de aantallen naar één van de onderstaande adressen.

NJN: Bokkingshang 1, 7411 GG Deventer, Nederland

JNM: Oudegracht 42, 3511 AR Utrecht, Nederland

NLO/EIS: Minstraat 15bis, 3582 CA Utrecht, Nederland

## EXCURSIONS - EKSKURSIES

Les excursions sont ouvertes à tous (membres ou non membres). Elles sont, sauf avis contraire, d'une journée. Prévoyez de quoi pique-niquer à l'extérieur. Les déplacements sont généralement effectués en voiture. Pensez à ceux qui n'ont pas de véhicules et prenez contact avec le guide avant l'excursion afin d'organiser le co-voiturage. Munissez-vous de bottes (indispensables), et si possible, d'un filet à papillons, de jumelles, d'une loupe et de guides de terrain.

Il est inutile de se rendre à nos excursions lorsque les conditions ne se prêtent pas à l'observation des libellules (temps pluvieux et froid). En cas de doute, prenez contact avec le guide la veille. Les excursions annulées pourront éventuellement être reportées au week-end suivant pour autant que des personnes en fassent la demande, que le climat soit favorable et... que le guide soit disponible!

Onze ekskursies staan open voor iedereen. Ze duren meestal de ganse dag. Voorzie je van een picknick voor 's middags. Indien je geen vervoer hebt, verwittig dan vooraf de gids. Dan kan eventueel het meerijden met iemand anders geregeld worden. Voorzie je zeker van laarzen en liefst ook van een net, verrekijker en determinatietabel. Bij slecht weer (regen, koud of sterk bewolkt weer) kunnen ekskursies afgelast worden. Ingeval van aanhoudend slecht weer telefooneer je best de dag vooraf even naar de gids.

### **Dimanche 18 juin 1995: Lorraine belge et française**

Rendez-vous: Église de Torgny à 10h00. Guide: René-Marie

Lafontaine (tél. la journée au 02/627.43.59 en soirée 02/733.42.15)

Réédition de l'excursion des deux années précédentes avec des variantes dans le programme des sites visités. Parmi celles-ci, une incursion en territoire français afin d'observer l'Aeschna printanière (*Brachytron pratense*) et d'éventuelles autres espèces disparues en Wallonie.

**Zondag 2 juli 1995: Omgeving Lessines**

Afspraak om 10 uur op de markt van Lessines.

Gids: Geert De Knijf.

Ontdekkingsexcursie langs de bovenloop van de Dender en zijn bijrivieren, in de lichte hoop op het vinden van *Calopteryx* of *Cordulegaster* (?).

**Samedi 8 juillet 1995: la région d'Ochamps (Ardenne centrale)**

Rendez-vous: Église d'Ochamps à 10h00 (à quelques kilomètres de la sortie Libramont-Recogne sur l'autoroute des Ardennes).

Guide: Philippe Goffart (tél. en soirée 010/45.62.94 ou 080/41.85.82).

Cette excursion a pour objectif principal de constater les résultats de la gestion entreprise dans la réserve RNOB de la Vieille Rochette, dont l'étang a été restauré en 1994 (coupes d'épicéas sur une rive, réaménagement de l'alimentation en eau et du canal de dérivation,...). Ces travaux ont été soutenus financièrement par le Groupe de Travail Gomphus (voir détails dans un prochain numéro). Nous visiteront également l'étang de Luchy et sa population de *Lestes dryas*.

**Samedi 22 juillet 1995: l'Entre-Sambre-et-Meuse**

Rendez-vous: à 9h30 devant la ferme-château à l'entrée du village de Roly (en venant de la N5).

Guide: René-Marie Lafontaine (tél. la journée au 02/627.43.59)

Nous parcourons divers sites de la Fagne schisteuse et feront une incursion en Ardenne (plateau d'Oignies,...). Une série d'espèces peu fréquentes sont attendues, parmi lesquelles des *Sympetrum* ou *Lestes* rares, ainsi que *Crocothemis erythraea* et d'éventuelles autres espèces méridionales.

**Dimanche 6 août 1995: Ronquières**

Rendez-vous: à 14h00 sur la route Nivelles - Braine-le-Comte, à hauteur du pont au dessus du canal Bruxelles-Charleroi.

Guide: Roland de Schaetzen (tél. en soirée 067/87.94.47).

Excursion d'initiation organisée en collaboration avec la société ornithologique Aves et l'association "La Niverolle". Au programme, la visite de la réserve de Ronquières le long de l'ancien canal où trois espèces d'*Aeschnes* sont notamment présentes.

### **Samedi 19 août 1995: Étangs ardennais de Saint-Vith à Bastogne**

Rendez-vous: Devant l'église de Thommen à 10h30. Thommen se situe à une dizaine de kilomètres au sud de Saint-Vith. À partir de Bxl prendre l'autoroute vers Liège et Verviers, puis l'autoroute E 42 Verviers-Prüm qui mène directement à Saint-Vith (sortie n°15), si l'on excepte un tronçon sur nationales entre Francorchamps et Malmédy.

Guide: Philippe Goffart (tél. en soirée 010/45.62.94 ou 080/41.85.82).

Journée consacrée à la visite de quelques étangs caractéristiques de l'Ardenne entourés de belles ceintures de végétation aquatique, dans une région que nous n'avions pas encore parcourue dans le cadre des excursions Gomphus. Nous nous intéresserons surtout aux *Sympetrum* ainsi qu'aux *Aeschnes* et aux *Lestes* qui dominent le peuplement à cette époque de l'année. *Sympetrum flaveolum* devrait être au rendez-vous et peut-être d'autres surprises. Il est impératif de se munir de bottes assez hautes ou de ne pas craindre de se mouiller les pieds, car la progression le long des rives de la plupart de ces étangs est assez délicate.

### **Dimanche 10 septembre 1993: Les Fagnes spadoises (Spa-Malchamps)**

Rendez-vous: Aérodrome de Spa-Malchamps à 10h00.

Guide: Philippe Goffart (tél. en soirée 010/45.62.94 ou 080/41.85.82)

Si le climat est favorable (ce qui ne fut pas le cas lors des trois éditions précédentes!), cette excursion devrait nous permettre d'observer quelques espèces de tourbière assez rares et localisées tels *Somatochlora arctica* et *Aeshna subarctica* en compagnie d'autres espèces plus répandues en Ardenne comme *Aeshna juncea* et *Sympetrum danae*. L'excursion sera centrée sur les *Aeschnes* qui sont particulièrement intéressantes dans ce milieu et dont l'identification n'est pas toujours aisée.

---

---

## MEDEDELINGEN - ANNONCES

### Libellules. Guide d'identification des libellules de France, d'Europe septentrionale et centrale.

A. Wendlerr et J.-H. Nüss

Traduction et adaptation: H. Heidemann et J.-L. Dommanget.  
1994. 130 pages. Edition: Société Française d'Odonatologie.

Clé d'identification d'origine allemande, mais corrigée et adaptée au contexte français (et belge). Un des points forts de cette clé est que la plupart des caractères utilisés sont repris sur des figures. Le livre peut être commandé chez Marc Tailly.

Frans, aangepaste versie van een eerder verschenen Duitse determinatietabel. Sterkste punt is dat de meeste genoemde determinatiekenmerken ook op een tekening aangeduid staan. Kan in België besteld worden bij Marc Tailly.

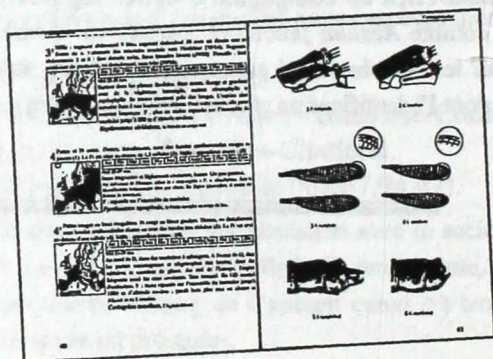
Prix, prijs: 660 fr + 30 fr. port

Verser le montant au compte numéro:

Bedrag storten op rekening:

000-0233669-93

van Marc Tailly, Hoonakkerdreef 35, 8791 Waregem  
avec la mention / vermelding: Libellules S.F.O.





## VERSPREIDINGSATLAS VAN DE NEDERLANDSE LIBELLEN

Van deze voorlopige atlas voor Nederland (zie bespreking pag. 116) zijn bij Gomphus een aantal exemplaren beschikbaar.

Bestellen kan door overschrijving van 150 Bfr op rekening 210-0376108-91 van Gomphus te Brussel melding "Atlas Nederland"

en u ontvangt korte tijd nadien het bestelde thuis .



## ATLAS PROVISOIRE DES ODONATES D'HOLLANDE

De cet atlas provisoire sur la Hollande (voir récénsion page 116), le Groupe Gomphus possède déjà un nombre d'exemplaires.

Il vous suffit de verser 150 FB sur le compte numéro 210-0376108-91 de Gomphus à Bruxelles en mentionnant "Atlas Hollande".

Le livre vous sera envoyé dans les plus brefs délais.

**ATLAS PRELIMINAIRE  
DES ODONATES DE FRANCE**

Parce que commander (et effectuer le paiement) en France peut être compliqué, le Groupe Gomphus vous donne la possibilité d'obtenir cet ouvrage en Belgique.

Il vous suffit de verser 300 FB sur le compte numéro 000-0233669-93 de Marc Tailly, Hoonakkerdreef 35, 8791 Waregem en mentionnant "Atlas France".

Le livre vous sera envoyé dans les plus brefs délais.



**ATLAS PRELIMINAIRE  
DES ODONATES DE FRANCE  
(voorlopige libellenatlas van Frankrijk)**

Omdat bestellen in (en betalen naar) Frankrijk omslachtig kan zijn ligt er in België reeds een voorraadje van deze atlassen klaar voor de geïnteresseerden.

Het volstaat 300 Bfr over te schrijven op postrekening 000-0233669-93 van Marc Tailly, Hoonakkerdreef 35, 8791 Waregem met de melding "Atlas Frankrijk" en u ontvangt korte tijd nadien het bestelde thuis .

GOMPHUS 1994 (4)  
SOMMAIRE - INHOUD

Ph. Goffart - éditorial	101
A. Anselin - redactioneel	102
Ph. Goffart - Observations de <i>Lestes barbarus</i> en Wallonie en 1994 et note sur la reproduction de <i>Aeshna juncea</i> en Pays de Herve	103
K. Lock - <i>Gomphus simillimus</i> in ons land	107
J. Gysels - Kempische beeklibellen	109
Recensions - recensies	
- Wendlerr & Nüss. Libellules, Guide d'identification des libellules de France, d'Europe septentrionale et centrale	113
- Wasscher & al. Verspreidingsgegevens van de Nederlandse libellen	116
Excursies - excursions	119
Mededelingen - Annonces	122